

| karakteristika

| deltagere

| fordele

| pålidelighed

| tilslutning



target€t

THE TRANS-EUROPEAN
AUTOMATED REAL-TIME
GROSS SETTLEMENT
EXPRESS TRANSFER SYSTEM

Udgivet af:
Den Europæiske Centralbank®
Frankfurt am Main
Juli 1998

Oplæg og design:
EURO RSCG Advertising
Düsseldorf

Litografi:
Color Service GmbH
Düsseldorf

Tryk:
Margreff Druck GmbH
Essen

Fotografier og illustrationer:
Christian Stoll, Gruner & Jahr,
Tony Stone, Zefa

ISBN 92-9181-010-X (DK)



karakteristika

deltagere

fordele

pålidelighed

tilslutning

s.4 Hvad er TARGET?

Systemets karakteristika og funktioner
Hvorfor har man udviklet TARGET?

s.6 Hvilke betalinger kan man foretage?

Alle typer betalinger er mulige
Alle pengeinstitutter kan benytte TARGET

s.8 Hvilke fordele har TARGET?

- 1) Fleksibel likviditetsstyring
- 2) Begrænset risiko
- 3) Transaktioner i realtid
- 4) Åbningstider, der passer alle
- 5) Mulighed for at nå næsten alle pengeinstitutter i EU
- 6) Fuldstændig overførsel af TARGET-betalingsinformation fra afsender til modtager
- 7) Priserne for betalingerne

s.12 Hvad gør TARGET pålideligt?

TARGET er et sikkert system
TARGET bliver et system med høj kapacitet
TARGET bliver færdig den 4. januar 1999

s.14 Hvordan kan deltagerne blive tilsluttet TARGET?

Tilslutning til et nationalt RTGS-system indebærer tilslutning til TARGET
Flere tilslutningspunkter

s.15 Yderligere oplysninger om TARGET

Hvad er TARGET?



deltagere

fordele

pålidelighed

tilslutning

karakteristika

Systemets karakteristika og funktioner

TARGET står for Trans-European Automated Real-time Gross settlement Express Transfer system og er et reeltids bruttoafviklingssystem for euroen.

TARGET består af 15 nationale reeltids bruttoafviklingssystemer (RTGS-systemer) og ECB's betalingssystem (EPM), som er sammenkoblet, så de danner en ensartet platform for behandling af grænseoverskridende betalinger.

TARGET er mere end blot en betalingsinfrastruktur. Systemet tilbyder betalingservice af høj kvalitet på tværs af landegrænser og mellem betalingssystemer i EU.

TARGET er et reeltidssystem. Under normale omstændigheder kommer en betaling frem til modtageren inden for blot få minutter, måske endda få sekunder, efter debitering af afsenderens konto. Alle betalinger behandles ens, uanset størrelse.

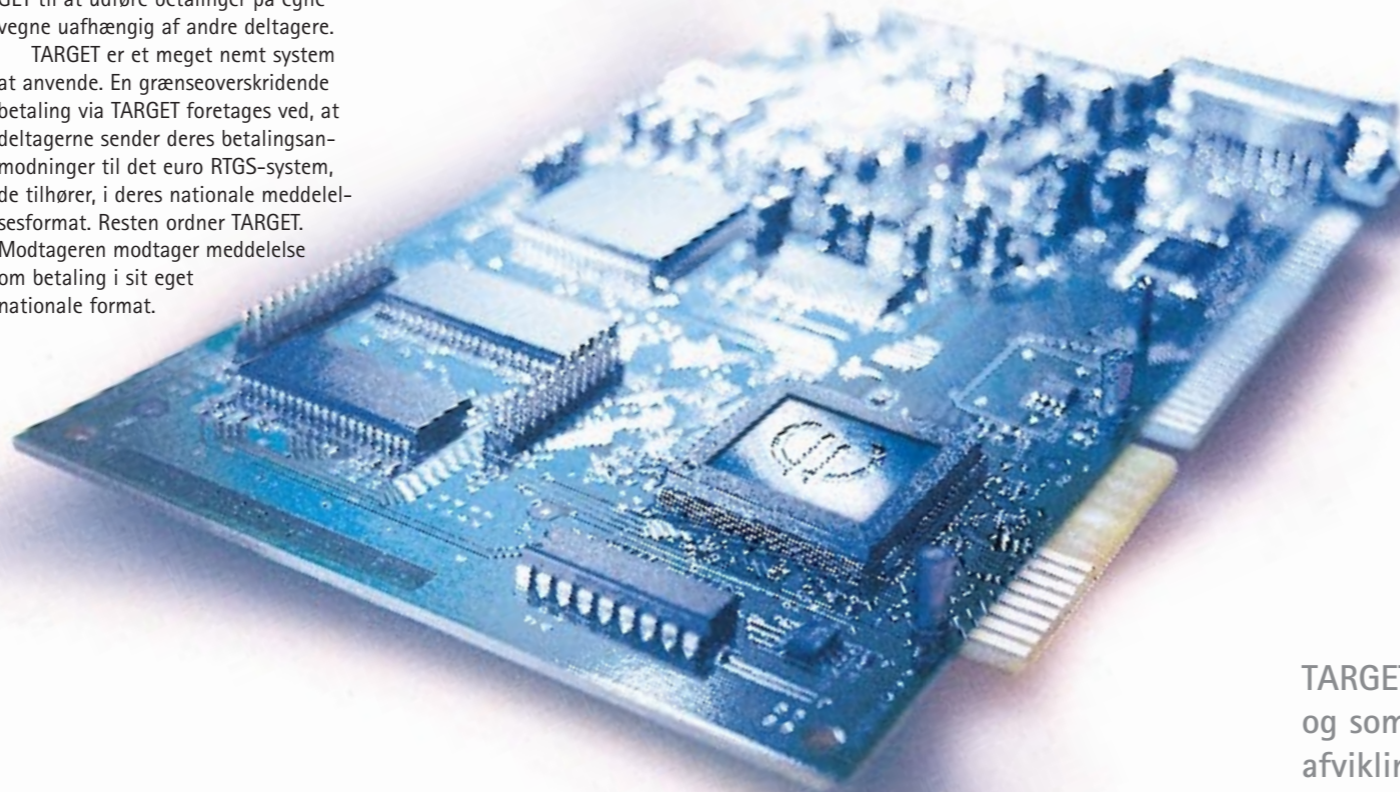
TARGET er et bruttoafviklingssystem, hvor betalingerne afvikles enkeltvis. En kvittering for gennemførelse af hver enkelt betalingsanmodning sendes i realtid til den nationale centralbank, der er afsender.

TARGET tilbyder endelig afvikling inden for dagen. Afviklingen er endelig ved kreditering. Den modtagne likviditet er centralbank-likviditet, som kan bruges flere gange i løbet af dagen.

Likviditeten bindes kun, så længe det er nødvendigt for at afvikle betalingen i realtid.

TARGET er beregnet til et stort antal deltagere. Det betyder, at de fleste pengeinstitutter kan bruge TARGET til at udføre betalinger på egne vegne uafhængig af andre deltagere.

TARGET er et meget nemt system at anvende. En grænseoverskridende betaling via TARGET foretages ved, at deltagerne sender deres betalingsanmodninger til det euro RTGS-system, de tilhører, i deres nationale meddelelsesformat. Resten ordner TARGET. Modtageren modtager meddelelse om betaling i sit eget nationale format.



Hvorfor har man udviklet TARGET?

TARGET er udviklet med tre hovedformål:

- for at fungere som et sikkert og pålideligt RTGS-system for afvikling af grænseoverskridende betalinger,
- for at effektivisere grænseoverskridende betalinger inden for EU, og frem for alt
- for at tjene ESCB's pengepolitik.

Når euroen indføres, kan internationalt orienterede finansielle og ikke-finansielle virksomheder i EU centralisere deres likviditetsstyring, der på nuværende tidspunkt stadig omfatter en lang række valutaer. Ved at bruge én valuta i stedet for flere kan alle virksomheder med grænseoverskridende aktiviteter opnå betydelige besparelser.

En forudsætning for disse besparelser er integrerede betalingssystemer. Alle eksisterende nationale valutaom-

råder har et integreret betalingssystem til rådighed, og det vil euro-området også få.

En vellykket fælles pengepolitik afspejler sig i en ensartet pengemarkedsrente.

Et samlet ØMU-pengemarked forudsætter for det første, at pengeinstitutterne både har incitament til og mulighed for effektivt at styre deres likviditetsstillinger og for det andet, at arbitrageoperationer kan udføres nemt og hurtigt i hele euro-området.

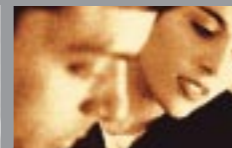
Det indebærer til gengæld et integreret betalingssystem for hele ØMU-området, så likviditeten kan overføres sikkert, nemt og rettidigt mellem deltagerne inden for det nye valutaområde på samme måde som i de nuværende nationale valutaområder.

TARGET er et euro-betalingssystem, som dækker hele EU, og som tilbyder individuel reeltids behandling og endelig afvikling inden for dagen. TARGET er nemt at anvende og tilgængeligt for et stort antal deltagere.

Hvilke betalinger kan man foretage?



karakteristika



deltagere



fordele



pålidelighed



tilslutning

Alle typer betalinger er mulige

TARGET er for alle typer af betalinger i euro mellem EU-lande, herunder de lande, der ikke deltager i ØMU.

TARGET kan både håndtere interbank og kundebetalinger, og TARGET-betalinger er hverken underlagt øvre eller nedre grænser.

Betalinger med direkte relevans for ESCB's pengepolitiske operationer, uanset om de involverer modtager eller afsender, skal sendes via TARGET eller det nationale RTGS-system.

Grænseoverskridende nettoafviklingssystemer for store betalinger i euro skal ligeledes benytte TARGET til at afvikle deres mellemværender ved dagens slutning.



Alle pengeinstitutter kan benytte TARGET

TARGET får over 5.000 RTGS-deltagere, og det er muligt at nå næsten alle pengeinstitutter i EU via TARGET.

TARGET er et yderst effektivt system for store betalinger, hvor tiden er afgørende. Derfor bør markedsdeltagerne overveje at bruge TARGET til alle store betalinger, især i forbindelse med pengemarkeds- og valutamarkedsoperationer. Det kan medføre en væsentlig mindre systemisk risiko i hele EU.

Hvis afsenderen og modtageren ikke har direkte adgang til samme betalingssystem, er TARGET også den bedste mulighed for afvikling af virksomheders grænseoverskridende betalinger. Ved disse – som regel store – betalinger kan tiden være afgørende. Hvis modtageren ikke kan behandle den modtagne betaling, kan den returneres til afsenderen via TARGET.

TARGET er hovedsagelig beregnet til store betalinger, men deltager med et begrænset antal mindre, grænseoverskridende betalinger fra virksomheder og forretningsdrivende kan dog også bruge TARGET til alle grænseoverskridende betalinger i euro. Det gør sådanne deltagere uafhængige af konkurrenterne, og selv små institutter kan tilbyde deres kunder markedets bedste service for grænseoverskridende betalinger.

TARGET-deltagerne kan derved reducere deres omkostninger og tilbyde deres kunder merværdi i form af strømlinet, integreret og teknisk avanceret afvikling af betalinger fra kunde til kunde.

Via TARGET kan man overføre penge til næsten alle pengeinstitutter i EU, uanset beløbets størrelse, og eftersom TARGET koncentrerer sig om store betalinger i forbindelse med pengemarkeds- og valutaoperationer, bidrager systemet til at mindske systemisk risiko.

Hvilke fordele har TARGET?



karakteristika



deltagere



fordele



pålidelighed



tilslutning

1 Fleksibel likviditetsstyring

Tilslutning til forskellige betalingsinfrastrukturer kræver styring af flere likviditetsstillinger i euro. Det er bemærkelsesværdigt, at der på nuværende tidspunkt ikke findes veletablerede broer mellem forskellige betalingssystemer for euro, hvad angår intradag likviditet. Inden for dagen kan kun de midler, der modtages i de enkelte systemer, anvendes til udgående betalinger i samme system.

Med henblik på at mindske risikoen er nettoafviklingssystemer for store betalinger underlagt bindende intradag grænser for deltagernes positioner, som normalt ikke kan forhøjes i løbet af dagen. Når grænsen er nået, blokeres betalingerne. Likviditeten er fanget i nettoafviklingssystemet, indtil det tidspunkt ved dagens slutning, hvor mellemværender i sådanne netting-systemer afvikles ved hjælp af betalinger via TARGET eller det nationale RTGS-system.

I TARGET er der principielt likviditet til rådighed for deltagerne hele tiden. TARGET vil fungere smidigt som betalingssystem. De nationale centralbanker yder gratis intradag kredit til TARGET-deltagere op til et beløb, som deltagerne selv kan bestemme ved deres sikkerhedsstillelse.¹ Deltagerne er ikke underlagt netto debet- eller kredit-limits og kan selv vælge, hvornår og hvordan betalingerne udføres.

De alternative omkostninger ved sikkerhedsstillelse er forholdsvis lave. Sikkerheden forrentes, og deltagerne i RTGS-systemer i ØMU-området kan desuden stille sikkerhed for at bevare deres adgang til den stående dag-til-dag facilitet hos deres respektive nationale centralbank. Den samme sikkerhed kan anvendes til intradag kredit.

De nationale centralbanker vil endvidere indføre en mekanisme, som gør det muligt at anvende grænseoverskridende sikkerhed i forbindelse med betalingssystemer og pengepolitiske operationer.

Ved hjælp af denne mekanisme kan pengeinstitutterne opnå kredit hos deres respektive nationale centralbank ved at stille sikkerhed hos en anden national centralbank.

¹ ECB's Styrelsesråd træffer beslutning om eventuelle pengepolitiske motiverede restriktioner for intradag kredit til deltagere i euro RTGS-systemer i lande uden for ØMU. De seneste oplysninger findes på ECB's website www.ecb.int.

I TARGET vil der hele tiden være likviditet til rådighed, og systemet får en høj omsætningshastighed, hvilket kan smidiggøre likviditetsstyringen i forhold til nettoafviklingssystemer, hvor likviditeten er bundet indtil afviklingen ved dagens slutning.



karakteristika



deltagere



fordele



pålidelighed



tilslutning

2 Begrænset risiko

TARGET udgør et solidt fundament for risikostyring i betalingssystemer. TARGET giver deltagerne mulighed for at afvikle betalinger med centralbanklikviditet, hvor betalingerne straks bliver endelige. Derved undgås afviklingsrisici mellem deltagerne som forekommer i andre betalingssystemer.

En TARGET-betaling er endelig for modtageren, når den er krediteret modtagerens konto hos den nationale centralbank. Det betyder, at deltagerne kan videregive de kundebetalinger, de modtager, til den endelige modtager umiddelbart og uden kreditrisiko.

3 Transaktioner i realtid

Den hurtige behandling af grænseoverskridende betalinger i TARGET giver mulighed for nemmere og bedre likviditetsstyring, herunder at øge omsætningen af likviditeten.

For grænseoverskridende TARGET-betalinger går der i gennemsnit kun få minutter, måske endda kun få sekunder, fra debitering af afsenderens konto til kreditering af modtagerens konto.

Deltagerne vil få direkte fordele af den hurtige behandling, hvor betalingen er endelig, når midlerne krediteres den relevante konto.

TARGET gør det muligt at optimere virksomhedernes internationale likviditetsstyring. Da TARGET-betalingerne udføres i realtid, reduceres overførselshastigheden, hvilket giver en mere effektiv likviditetsstyring i euro. Deltagerens virksomhedskunder har derfor en særlig interesse i at bruge TARGET til deres betalinger.

4 Åbningstider, der passer alle

For at imødekomme kunderne og de finansielle markeder generelt har TARGET lange åbningstider fælles for alle EU-lande. TARGET er åben fra kl. 7.00-18.00, Frankfurt-tid, med stop for kundebetalinger kl.17:00.

Takket være TARGET's lange åbningstider reduceres afviklingsrisikoen for bl.a. valutahandler betydeligt. TARGET's åbningstider dækker hele åbningstiden for Fedwire-systemet i USA, og Bank of Japans betalingssystem kan nås i de første timer efter åbning.

Ud over lørdage og søndage holder TARGET kun lukket de to helligdage, som er fælles for alle EU-lande, nemlig juledag og nytårsdag.

De nationale RTGS-systemer kan holde lukket på visse nationale helligdage. Det forventes dog, at kun få nationale RTGS-systemer vil holde lukket på yderligere nationale helligdage.

ECB vil løbende orientere den finansielle sektor herom ved at offentliggøre en kalender over TARGET's åbningstider. Kalenderen for 1999 udkommer senest i september 1998.



5 Mulighed for at nå næsten alle pengeinstitutter i EU

TARGET gør det muligt at nå næsten alle pengeinstitutter i EU og dermed deres kontohavere. TARGET-deltagerens BIC-koder (Bank Identifier Codes) offentliggøres i TARGET BIC-listen.

Med TARGET er der ikke længere behov for en serviceaftale med andre deltagere eller udveksling af S.W.I.F.T.-nøgler.

6 Fuldstændig overførsel af TARGET-betalingsinformation fra afsender til modtager

Ingen betalingsoplysninger går tabt i TARGET. Hvis betalingsinstruksen afgives efter standarderne, fremsendes den altid intakt til modtageren.

I overgangsperioden fra 1999 til 2002 har deltagerne mulighed for at angive beløb i euro til afvikling, samt det oprindelige beløb og den oprindelige valuta til orientering. S.W.I.F.T. har udviklet et system, som finansielle institutioner kan benytte til at fremsende oplysninger i forbindelse med euro. TARGET understøtter dette system.

7 Priserne for betalingerne

Gebyret for grænseoverskridende TARGET-transaktioner (eksklusiv moms) afhænger af, hvor mange transaktioner deltageren foretager i et enkelt RTGS-system ifølge nedenstående faldende skala:

- € 1.75 for hver af de første 100 transaktioner pr. måned
- € 1.00 for hver af de efterfølgende 900 transaktioner pr. måned
- € 0.80 for hver efterfølgende transaktion ud over 1.000 pr. måned.

Gebyret opkræves udelukkende af den nationale centralbank, der er afsender, og gælder alle betalinger uanset destination eller størrelse. Gebyret dækker omkostninger i forbindelse med håndtering og behandling af transaktionen, undtagen omkostninger til kommunikation mellem den deltager, der har afgivet ordren, og den nationale centralbank, der er afsender. Sidstnævnte kan desuden opkræve ekstra gebyr for betalingsanmodninger, der ikke fremsendes elektronisk.

Der opkræves ingen yderligere tilslutnings- eller periodiske afgifter for brug af grænseoverskridende TARGET-tjenester.

TARGET medfører følgende besparelser:

- De indgående midler kan straks genanvendes
- Konti kan afstemmes inden for dagen
- Det er muligt straks at sætte ind ved problemer med en betalingsoverførsel
- Likviditeten skal ikke spredes mellem flere betalingssystemer i løbet af dagen.

Hvad

gør TARGET pålideligt?



karakteristika



deltagere



fordele



pålidelighed



tilslutning

TARGET er et sikkert system

Alle nationale centralbanker i EU har været med til at udvikle TARGET, og de fleste har en lang, dokumenteret erfaring med at opbygge og drive RTGS-systemer.

Afprøvningen af TARGET begyndte allerede i juni 1997 efter en velstruktureret modulstrategi, som omfatter en simuleringsperiode på seks måneder. Takket være hundredvis af timers test af TARGET's komponenter, hvor pengeinstitutterne inddrages i anden halvdel af 1998, kan TARGET's funktioner fra start til slut på en åbningsdag testes meget omfattende.

Alle nationale centralbanker, der deltager i TARGET, har et komplet backup-system for at sikre, at systemet aldrig – undtagen i tilfælde af uforudsete katastrofer – er ude af drift i mere end en time i løbet af en arbejdsdag.

Man har valgt S.W.I.F.T. FIN som netværksleverandør til Interlinking-systemet. Der er indgået aftaler med S.W.I.F.T. for at få den optimale støtte, hvad angår hastighed, kapacitet, tilgængelighed og sikkerhed.

Sikkerhedspolitikken for TARGET er baseret på en aftalt sikkerhedsstrategi og -metodologi baseret på livscyklusprincippet. TARGET har været underlagt regelmæssig risikoanalyse siden begyndelsen af 1997.

TARGET bliver et system med høj kapacitet

TARGET holder åbent 11 timer på alle arbejdsdage. Det giver et stort råderum for behandling af grænseoverskridende betalinger.

Deltagere kan foretage deres betalinger i systemet i løbet af dagen og kan eventuelt sprede dem over hele dagen alt efter behov.

Takket være TARGET's hurtighed kan systemet modtage store mængder betalinger hver dag.

I første halvdel af 1998 er der udført tests med begrænsede betalingsmængder i nationale RTGS-systemer, mens de simulationstests, der er programmat for anden halvdel af 1998, omfatter en række tests med meget store mængder. For at systemet til enhver tid kan imødekomme øgede krav fra markedet, er alle TARGET komponenter udformet fleksibelt, så TARGET kan tage højde for ændringer i de betalingsmængder, der skal behandles.

TARGET bliver færdig den 4. januar 1999

Siden 1995 har betalingssystemekspertter fra nationale centralbanker i EU samt EMI arbejdet med TARGET. Fra starten blev der fastlagt en detaljeret tidsplan for TARGET-projektet, og de efterfølgende stadier er gennemført trin for trin efter planen.

Den planlagte test- og simuleringsfase af 18 måneders varighed blev iværksat lidt før planen i juni 1997. Alle fremskridt inden for udvikling, indførelse og test af alle TARGET-komponenter overvåges løbende for at sikre, at TARGET-projektet afsluttes rettidigt med succes.

TARGET er klar til brug på den første bankdag i tredje fase af Den Økonomiske og Monetære Union, dvs. den 4. januar 1999.

TARGET er udviklet og gennemprøvet som et sikkert og effektivt system. Systemet har høj kapacitet, lang åbningstid og hurtig behandlingstid.

Hvordan kan deltagerne blive tilsluttet TARGET?



karakteristika



deltagere



fordele



pålidelighed



tilslutning

Tilslutning til et nationalt RTGS-system indebærer tilslutning til TARGET

Når deltagere er tilsluttet deres respektive nationale euro RTGS-system, kan de ligeledes udføre grænseoverskridende betalinger i TARGET. Der kræves ingen ekstra tilslutning.

Deltagerne i TARGET kan i deres eksisterende system integrere behandling af grænseoverskridende og indenlandske betalinger. Detaljerede oplysninger om tilslutning til de nationale RTGS-systemer fås hos de nationale centralbanker.

Flere tilslutningspunkter

De fleste pengeinstitutter forventes at deltage i deres respektive landes euro RTGS-systemer. Pengeinstitutter med et stort netværk af filialer eller datterselskaber over hele EU kan vælge at deltage i flere forskellige euro RTGS-systemer, så de kan opnå intradag kredit fra de respektive nationale centralbanker.

Eftersom fjernadgang ligeledes er mulig, kan de enkelte deltagere efter behov ansøge om tilslutning til et eller flere af de 15 euro RTGS-systemer uanset deltagerens beliggenhed.

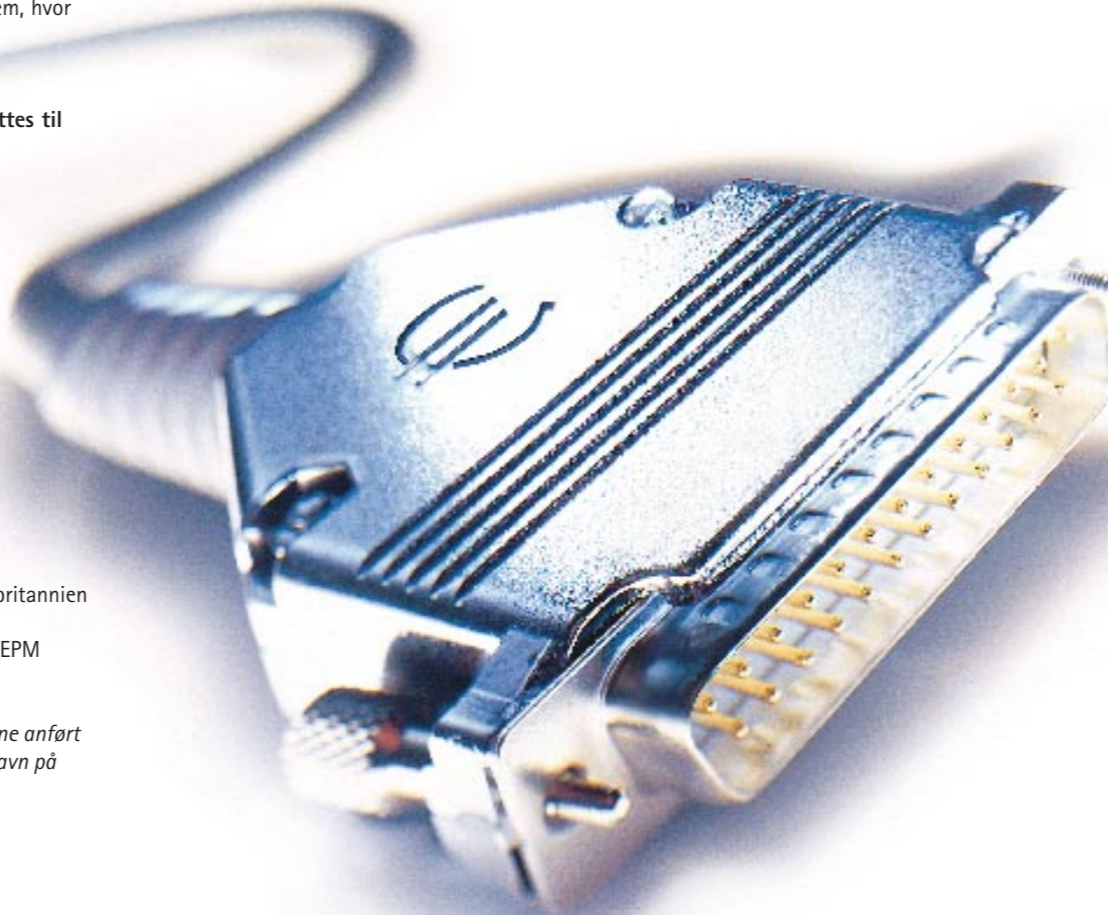
Selv om det er usandsynligt, at deltagere ved starten af ØMU får fjernadgang til intradag kredit, er det ikke

desto mindre muligt straks at overføre likviditet fra en deltagers nationale centralbank til det RTGS-system, hvor likviditeten efterspørges.

Følgende systemer kan benyttes til TARGET-betalinger:

Belgien: ELLIPS
Danmark: DEBES
Tyskland: ELS
Grækenland: HERMES euro
Spanien: SLBE
Frankrig: TBF
Irland: IRIS
Italien: BI-REL
Luxembourg: LIPS
Holland: TOP
Østrig: ARTIS
Portugal: SPGT
Finland: BoF-RTGS
Sverige: ERIX
Det Forenede Kongerige (Storbritannien og Nordirland): CHAPS euro
Den Europæiske Centralbank: EPM

I overensstemmelse med Fællesskabets praksis er landene anført i alfabetisk rækkefølge efter navn på deres nationale sprog.



Yderligere oplysninger om TARGET

Nedenstående dokumenter findes på ECB's website: <http://www.ecb.int>. Publikationerne kan også bestilles hos de nationale centralbanker eller hos ECB på nedenstående adresse:

The European Central Bank
Press Office
Kaiserstraße 29
D-60311 Frankfurt am Main
Fax: (+49) 69 1344 404

- "The EMI's intentions with regard to cross-border payments in Stage Three", november 1994.
- "Annual Report 1994", april 1995.
- "The TARGET system (Trans-European Automated Real-time Gross settlement Express Transfer system); a payment arrangement for Stage Three of EMU", maj 1995.
- "Annual Report 1995", april 1996.
- "First progress report on the TARGET project", august 1996.
- "Technical annexes to the first progress report on the TARGET project", august 1996.

- "The single monetary policy in Stage Three - Specification of the operational framework", januar 1997.
- "Annual Report 1996", april 1997.
- "End-of-day procedures in TARGET", september 1997.
- "Second progress report on the TARGET project", september 1997.
- "Technical annexes to the second progress report on the TARGET project", september 1997.
- "The single monetary policy in Stage Three: General documentation on ESCB monetary policy instruments and procedures", september 1997.
- "The TARGET service level", april 1998.

En del af disse publikationer findes også på andre EU-sprog. Nærmere oplysninger findes på internetadressen: target.hotline@ecb.int



DEN EUROPÆISKE CENTRALBANK