



EUROPESE CENTRALE BANK

10 december 2003

## PERSBERICHT

# Eerste publicatie van MFI-rentestatistieken voor het eurogebied<sup>1</sup>

Vandaag introduceert de Europese Centrale Bank (ECB) een nieuwe reeks geharmoniseerde statistieken betreffende rentetarieven. Vanaf de referentiemaand januari 2003 worden deze statistieken, die betrekking hebben op zowel nieuwe contracten als op reeds uitstaande bedragen, elke maand verzameld onder een representatieve steekproef van ongeveer 1.800 kredietinstellingen in het gehele eurogebied. De nieuwe statistieken hebben betrekking op de rentetarieven die monetaire financiële instellingen (MFI's) in het eurogebied toepassen op alle belangrijke categorieën van deposito's en leningen in euro ten aanzien van huishoudens en niet-financiële vennootschappen in het eurogebied, alsmede op de daarmee verband houdende volumes van contracten. Zij worden gepubliceerd voor het eurogebied als geheel en voor elke individuele lidstaat (en wel op de website van de desbetreffende nationale centrale bank).

Deze nieuwe reeks geharmoniseerde statistieken vertegenwoordigt een belangrijke verbetering in de gegevens die beschikbaar zijn voor de analyse van de monetaire ontwikkelingen, van de transmissie van veranderingen in het monetaire beleid naar de economieën van het eurogebied en van aangelegenheden betreffende de financiële stabiliteit. De rentetarieven op leningen verschaffen tevens informatie over de financieringscondities, terwijl de marges tussen de belenings- en depositorentetarieven informatie verschaffen over de bancaire condities. Daarnaast kunnen deposito- en beleningsvolumes licht werpen op financiële ontwikkelingen, en aldus een aanvulling vormen op de statistieken betreffende MFI-balansen die regelmatig door de ECB worden gepubliceerd. Ten slotte stellen deze nieuwe geharmoniseerde statistieken de banksector en het algemene publiek voor de eerste keer in staat de MFI-rentetarieven in het gehele eurogebied op zinnige wijze te vergelijken.

De nieuwe rentestatistieken vervangen de tien niet-geharmoniseerde retail-rentetarieven in het eurogebied die sinds januari 1999 door de ECB zijn gepubliceerd. Het bereik en de definitie van de

---

<sup>1</sup> Gedetailleerdere informatie betreffende de MFI-rentestatistieken kan worden gevonden op de "Euro area MFI interest rate statistics"-pagina onder "Statistics" op de website van de ECB (<http://www.ecb.int>). MFI's bestaan uit kredietinstellingen en soortgelijke financiële instellingen. De rapportagepopulatie voor de rentestatistieken bestaat vrijwel volledig uit kredietinstellingen.

nieuwe statistieken verschillen aanzienlijk van die van de tot nog toe gepubliceerde retail-rentetarieven. Directe vergelijking van de nieuwe en oude rentetarieven is derhalve niet mogelijk.

De MFI-rentestatistieken zullen voorlopig worden gepubliceerd op de 30ste werkdag na het einde van de referentieperiode. Het volgende persbericht wordt voorzien voor 15 januari 2004. De gegevens zullen eveneens worden gepubliceerd op de website van de ECB, in het ECB-Maandbericht en in het *ECB Statistics Pocket Book*.

### ***MFI-RENTE-ONTWIKKELINGEN (JANUARI 2003 TOT EN MET SEPTEMBER 2003)***

De nieuwe statistieken geven aan dat de gemiddelde niveau's van de MFI-rentetarieven in het eurogebied verschillen voor deposito's en leningen en dat deze tevens afhankelijk zijn van looptijd, type cliënt, doel van de lening, etc. In september 2003 bijvoorbeeld, bedroeg het rentetarief op girale deposito's van niet-financiële vennootschappen 0,87%, terwijl het rentetarief op girale deposito's van huishoudens 0,68% bedroeg. Het gemiddelde rentetarief voor deposito's van huishoudens met een opzegtermijn tot 3 maanden bedroeg 1,93%. De rentevergoeding op langere-termijndeposito's, zoals die van niet-financiële vennootschappen met een vaste looptijd langer dan twee jaar, was 3,64%. Wat betreft beleningen, was het rentetarief op leningen aan huishoudens voor consumptieve doeleinden met een variabel tarief en een initiële rentevaste periode tot (en met) 1 jaar 7,37%, terwijl het rentetarief op leningen van boven EUR 1 miljoen aan niet-financiële vennootschappen met een variabel tarief en een initiële rentevaste periode tot (en met) 1 jaar 3,11% bedroeg. Het rentetarief op leningen aan huishoudens voor de aankoop van een huis met een initiële rentevaste periode langer dan 1 jaar en tot (en met) 5 jaar, bedroeg 4,10%.

Wat betreft de ontwikkelingen in de loop van dit jaar, bevestigen de statistieken met betrekking tot de **nieuwe contracten** de daling van de MFI-rentetarieven voor deposito's tussen januari en september 2003. Wat betreft korte-termijndeposito's was deze daling in de orde van 20 tot 35 basispunten voor girale deposito's (van zowel huishoudens als niet-financiële vennootschappen) en voor deposito's van huishoudens met een opzegtermijn tot drie maanden (zie Grafiek 1). Wat betreft de langere looptijden, daalden de rentetarieven op deposito's met een vaste looptijd langer dan twee jaar van huishoudens en niet-financiële vennootschappen met respectievelijk ongeveer 75 en 60 basispunten (zie Grafiek 2).

De gemiddelde MFI-rentetarieven op leningen daalden eveneens voor de meeste categorieën tussen januari en september 2003. Deze ontwikkelingen waren echter niet hetzelfde voor leningen aan niet-financiële vennootschappen en leningen aan huishoudens (zie Grafiek 3). Wat betreft de eerstgenoemde leningen, daalde het rentetarief op rekening-courantkredieten en leningen van meer dan EUR 1 miljoen met een variabel tarief en een initiële rentevaste periode tot (en met) 1 jaar met respectievelijk ongeveer 75 en 60 basispunten. In tegenstelling daarmee daalde het rentetarief op rekening-courantkredieten aan huishoudens met slechts 13 basispunten. Het rentetarief op consumptieve leningen met een variabel tarief en een initiële rentevaste periode tot (en met) 1 jaar steeg zelfs met ongeveer 15 basispunten.

Wat betreft de lange-termijnrentetarieven was de daling echter groter voor huishoudens dan voor niet-financiële vennootschappen (zie Grafiek 4). Het rentetarief op leningen aan huishoudens voor de aankoop van een huis met initiële rentevaste periode langer dan 5 jaar en tot (en met) 10 jaar daalde tussen januari en september 2003 met ongeveer 60 basispunten, terwijl het rentetarief op leningen aan niet-financiële vennootschappen van meer dan EUR 1 miljoen met een initiële rentevaste periode langer dan 5 jaar gedurende dezelfde periode met rond 35 basispunten daalde. Deze verschillen zouden in zekere mate een weerspiegeling kunnen vormen van verschuivingen in de perceptie van MFI's ten aanzien van de aan de verschillende beleningsvormen verbonden kredietrisico's.

De ontwikkelingen in de korte-termijn MFI-rentetarieven tussen januari en september 2003 komen overeen met een daling in het driemaands geldmarktrentetarief van ongeveer 70 basispunten gedurende dezelfde periode (zie Grafiek 1 en Grafiek 3). De nieuwe statistieken bevestigen aldus het op basis van de oude statistieken waargenomen patroon, namelijk dat met name de rentetarieven op girale deposito's en op normale spaardeposito's (d.w.z. deposito's van huishoudens met een opzegtermijn tot 3 maanden) zich langzaam aanpassen aan veranderingen in de geldmarktrentetarieven. Korte-termijnbeleningstarieven lijken voor huishoudens onbeweeglijker te zijn geweest dan voor niet-financiële vennootschappen.

Vergelijkbare lange-termijnmarktrentetarieven, bijvoorbeeld die op vijfjaars overheidsobligaties, schommelden in de loop van 2003; eerst daalden zij, toen stegen zij tegen juni, en in september bereikten zij weer niveau's die in januari te zien waren geweest (zie ook Grafiek 2 en Grafiek 4). MFI-rentetarieven reageren gewoonlijk met enige vertraging op ontwikkelingen in de marktrentetarieven. Met name de rentetarieven op lange-termijndeposito's van huishoudens lijken nogal traag te hebben gereageerd op de recente stijging van de lange-termijnmarktrentetarieven.

Een ander kenmerk van de nieuwe statistieken is dat tevens inzicht wordt verschaft in de totale kosten van kredietneming voor twee categorieën van leningen. Deze totale kosten, zoals afgemeten aan het **jaarlijkse kostenpercentage**, behelzen niet alleen het rentetarief maar tevens daarmee verband houdende kosten, zoals de kosten betreffende inlichtingen, administratie, het opstellen van documenten, garanties en kredietverzekering. De beschikbare gegevens laten zien dat deze kosten hoger zijn geweest voor consumptieve leningen dan voor leningen voor de aanschaf van een huis (zie Grafiek 5). Het verschil tussen het kostenpercentage en het gewogen gemiddelde van de rentetarieven bedroeg tussen januari en september 2003 voor consumptieve leningen en voor leningen voor de aanschaf van een huis gemiddeld respectievelijk 65 en 20 basispunten.

De nieuwe statistieken bevatten tevens informatie betreffende de gemiddelde rentetarieven op **uitstaande bedragen** van deposito's en leningen luidende in euro (zie Grafiek 6). Deze statistieken hebben betrekking op de gemiddelde rentetarieven op alle contracten die in het verleden zijn aangegaan. Dientengevolge schommelen de rentetarieven op de uitstaande bedragen minder dan de rentetarieven op nieuwe contracten.

NB

- *Gedetailleerdere informatie over de statistieken betreffende de MFI-rentetarieven kan worden gevonden op de "Euro area MFI interest rate statistics"-pagina onder "Statistics" op de website van de ECB (<http://www.ecb.int>).*
- *De daarmee verband houdende contractvolumes voor elk van de MFI-rentecategorieën worden gespecificeerd in Tabel 2 en Tabel 4 van de Bijlage.*

**Europese Centrale Bank**

Afdeling Pers en Informatie

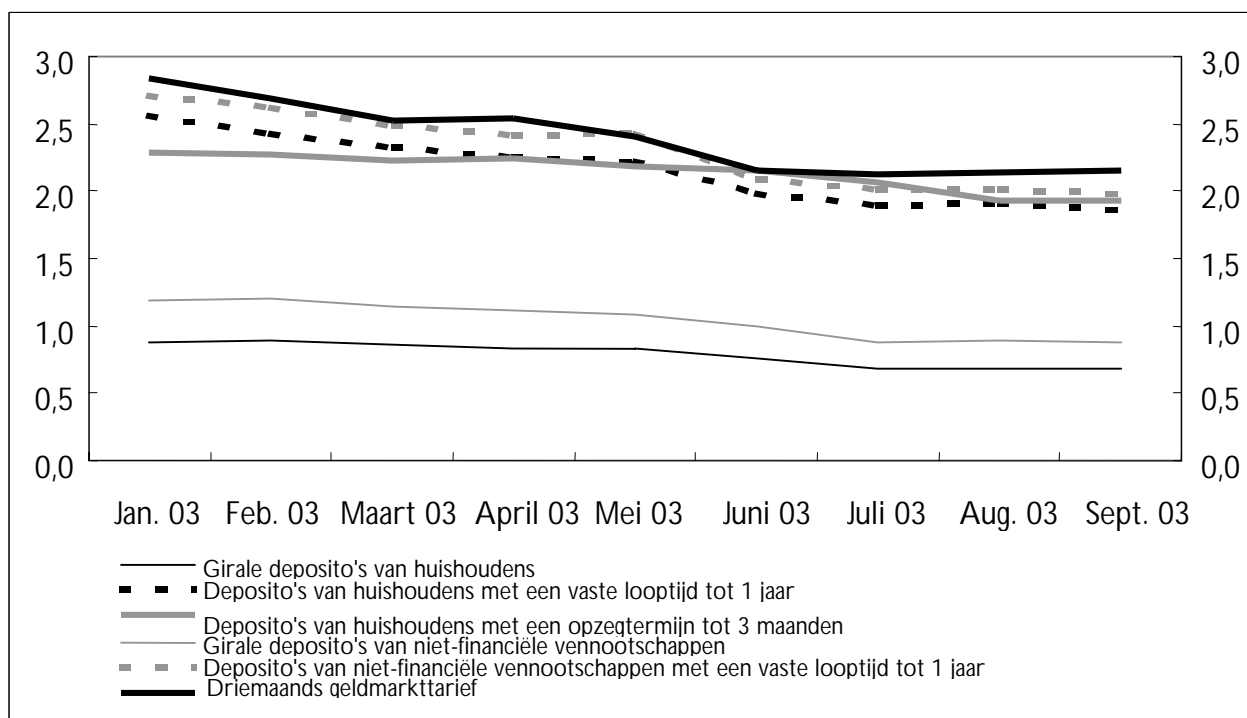
Kaiserstrasse 29, D-60311 Frankfurt am Main

Tel.: +49 69 1344 7455, Fax: +49 69 1344 7404

Internet: <http://www.ecb.int>

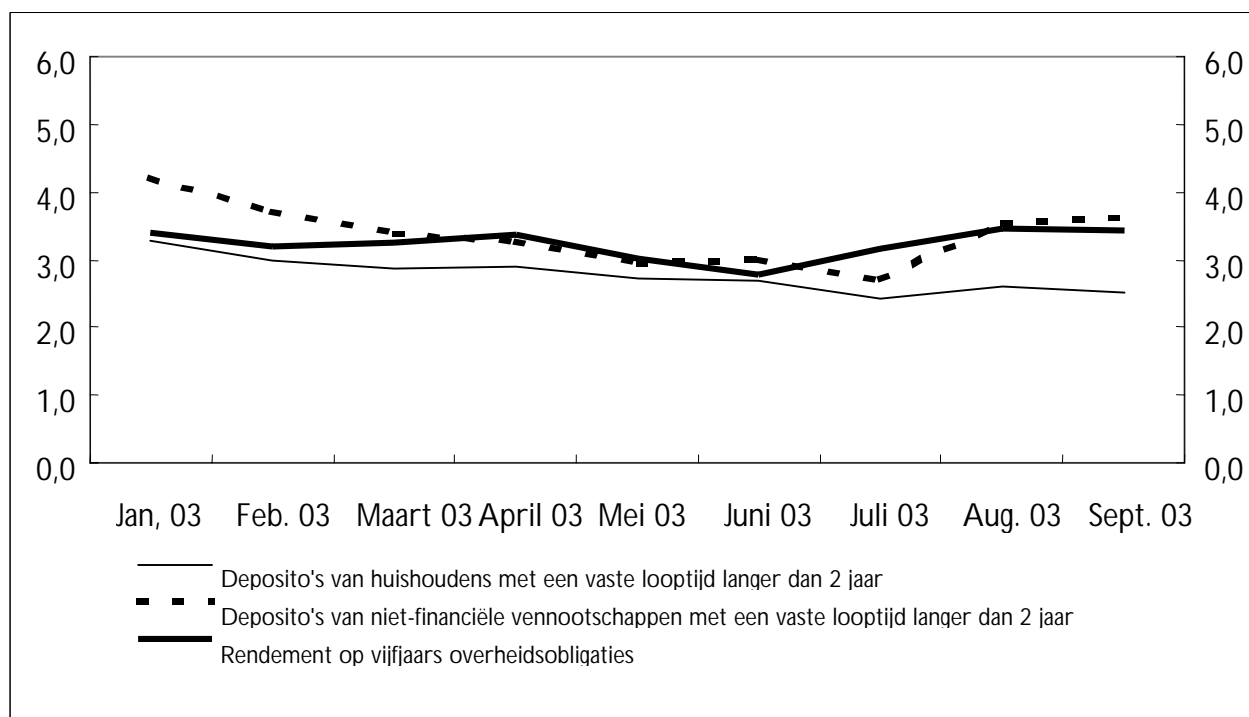
**Reproductie is toegestaan op voorwaarde dat de bron wordt vermeld.**

**Grafiek 1: Korte-termijn MFI-depositorentetarieven en een vergelijkbaar marktrentetarief**  
(procenten per jaar; tarieven voor nieuwe contracten)



Bron: MFI-rentestatistieken van de ECB.

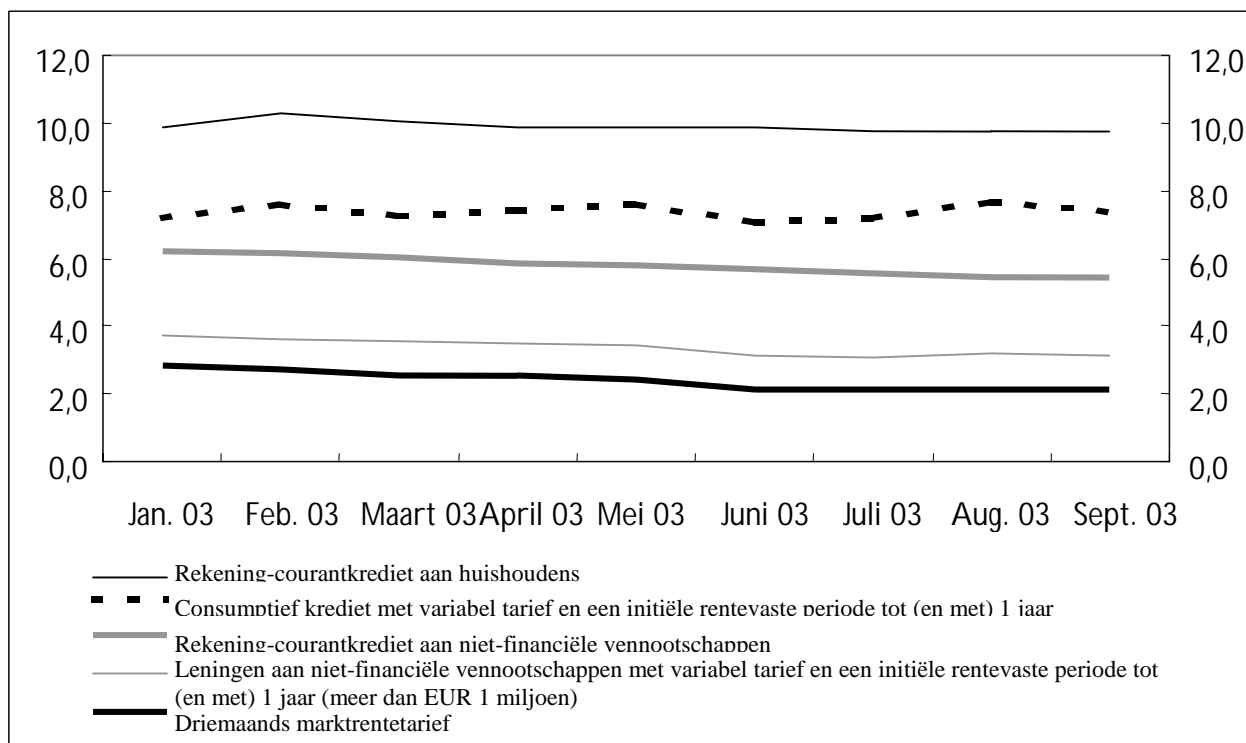
**Grafiek 2: Lange-termijn MFI-depositorentetarieven en een vergelijkbaar marktrentetarief**  
(procenten per jaar; tarieven voor nieuwe contracten)



Bron: MFI-rentestatistieken van de ECB.

### Grafiek 3: Korte-termijn MFI-belenningsrentetarieven en een vergelijkbaar marktrentetarief

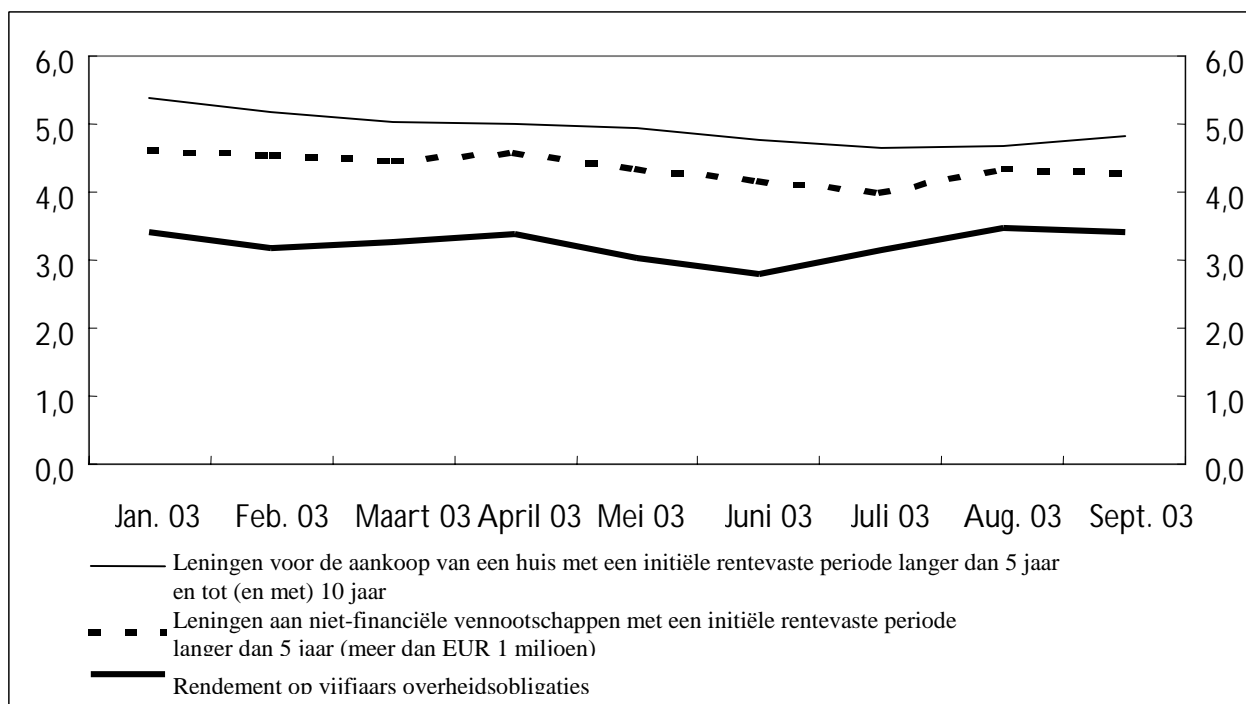
(procenten per jaar; tarieven voor nieuwe contracten)



Bron: MFI-rentestatistieken van de ECB.

### Grafiek 4: Lange-termijn MFI-belenningsrentetarieven en een vergelijkbaar marktrentetarief

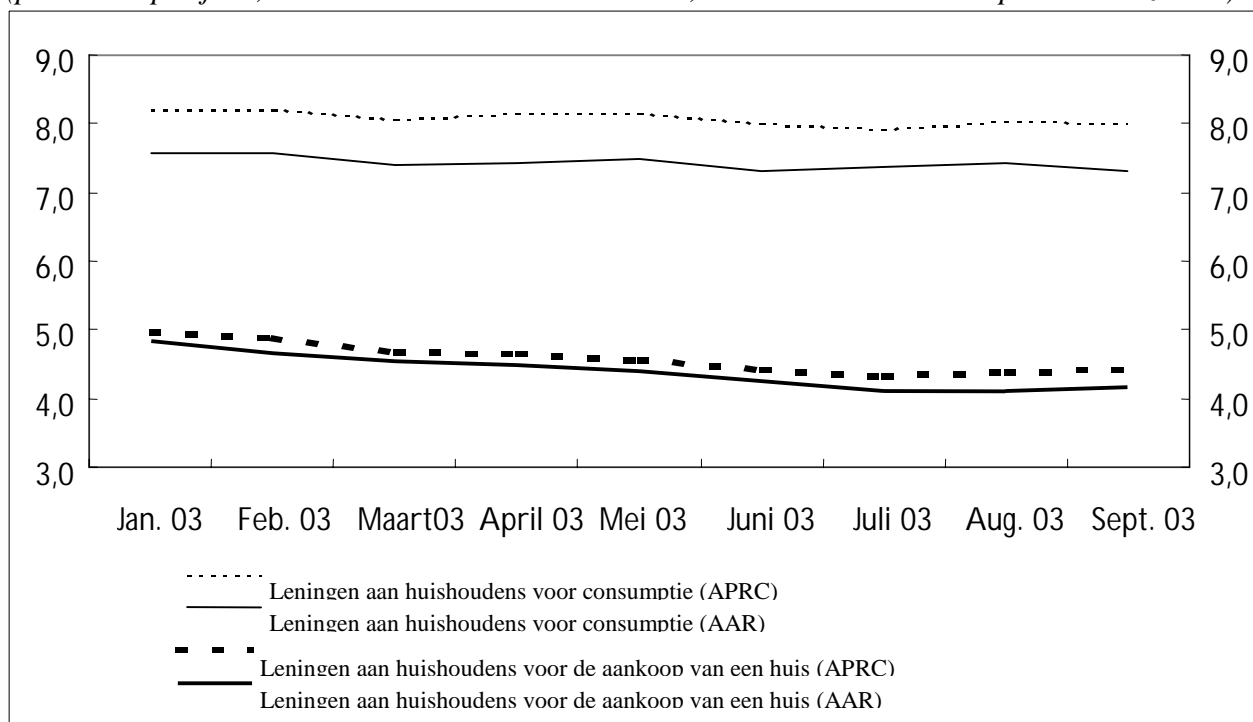
(procenten per jaar; tarieven voor nieuwe contracten)



Bron: MFI-rentestatistieken van de ECB.

### Grafiek 5: Het totale kostencijfer (APRC\*) en de rentetarieven (AAR\*\*) voor consumptieve leningen en leningen voor de aankoop van een huis

(procenten per jaar; tarieven voor nieuwe contracten; alle initiële rentevaste perioden tezamen)



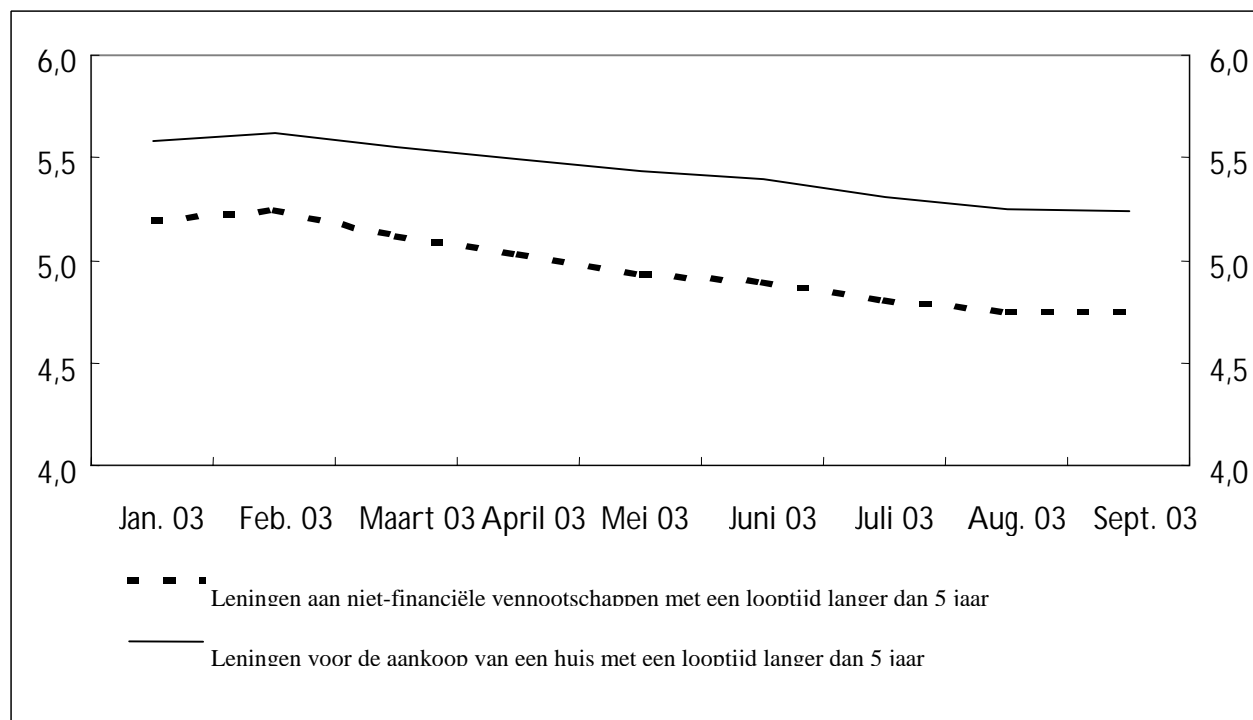
Bron: MFI-rentestatistieken van de ECB.

NB:\*) Het totale jaarlijkse kostencijfer (annual percentage rate of charge of APRC) heeft betrekking op de totale kosten van het krediet aan de consument en omvat zowel een rentecomponent als een component van andere daarmee verband houdende kosten. Het heeft tevens betrekking op alle initiële rentevaste perioden tezamen.

\*\*\*) De vaste rente op jaarbasis (annualised agreed rate of AAR) heeft uitsluitend betrekking op het rentetarief, en wel op de gemiddelde rente over de initiële rentevaste perioden, gewogen door de daarmee verband houdende nieuwe-contractvolumes.

### Grafiek 6: Lange-termijn MFI-belenningsrentetarieven op uitstaande bedragen

(procenten per jaar)



Bron: MFI-rentestatistieken van de ECB.

Tabel 1

## MFI-rentetarieven op nieuwe contracten van in euro luidende deposito's van en leningen aan ingezetenen van het eurogebied

(procenten per jaar; gemiddelden per periode)

	Jan. 2003	Feb. 2003	Maart 2003	April 2003	Mei 2003	Juni 2003	Juli 2003	Aug. 2003	Sept. 2003
<b>Deposito's</b>									
Van huishoudens									
Giraal <sup>1)</sup>	0,88	0,90	0,86	0,83	0,84	0,76	0,68	0,68	0,68
Met vaste looptijd: tot 1 jaar	2,57	2,44	2,34	2,25	2,23	2,00	1,91	1,91	1,87
<i>langer dan 1 jaar en tot 2 jaar</i>	2,83	2,74	2,62	2,63	2,48	2,31	2,19	2,20	2,18
<i>langer dan 2 jaar</i>	3,27	2,98	2,85	2,89	2,72	2,69	2,43	2,60	2,51
Met een opzegtermijn: <sup>1),2)</sup> tot 3 maanden	2,28	2,27	2,23	2,24	2,18	2,15	2,07	1,93	1,93
<i>langer dan 3 maanden</i>	3,27	3,23	3,19	3,14	3,10	3,01	2,93	2,88	2,85
Van niet-financiële vennootschappen									
Giraal <sup>1)</sup>	1,18	1,20	1,15	1,12	1,08	1,00	0,88	0,89	0,87
Met vaste looptijd: tot 1 jaar	2,71	2,63	2,50	2,43	2,43	2,10	2,02	2,02	2,00
<i>langer dan 1 jaar en tot 2 jaar</i>	3,42	2,92	2,50	2,40	2,35	2,19	2,14	2,28	2,31
<i>langer dan 2 jaar</i>	4,22	3,72	3,41	3,28	2,95	3,03	2,71	3,55	3,64
Repo's	2,69	2,68	2,57	2,48	2,46	2,14	2,03	1,97	2,00
<b>Leningen</b>									
Aan huishoudens									
Rekening-courantkrediet <sup>1)</sup>	9,88	10,27	10,02	9,89	9,86	9,89	9,76	9,74	9,75
Voor consumptie: variabel tarief en een initiële rentevaste periode tot (en met) 1 jaar	7,23	7,64	7,27	7,44	7,63	7,10	7,23	7,69	7,37
<i>een initiële rentevaste periode langer dan 1 jaar en tot (en met) 5 jaar</i>	7,37	7,15	7,00	6,99	6,98	6,94	7,04	6,84	6,89
<i>een initiële rentevaste periode langer dan 5 jaar</i>	8,36	8,37	8,28	8,32	8,34	8,28	8,20	8,28	8,04
Voor de aankoop van een huis: variabel tarief en een initiële rentevaste periode tot (en met) 1 jaar	4,44	4,27	4,13	4,07	3,93	3,80	3,68	3,64	3,63
<i>een initiële rentevaste periode langer dan 1 jaar en tot (en met) 5 jaar</i>	4,77	4,59	4,41	4,32	4,29	4,16	3,92	3,96	4,10
<i>een initiële rentevaste periode langer dan 5 jaar en tot (en met) 10 jaar</i>	5,38	5,19	5,04	5,00	4,94	4,76	4,64	4,69	4,81
<i>een initiële rentevaste periode langer dan 10 jaar</i>	5,27	5,10	5,05	5,03	4,91	4,78	4,68	4,69	4,75
Voor andere doeleinden: variabel tarief en een initiële rentevaste periode tot (en met) 1 jaar	4,94	4,63	4,73	4,71	4,44	4,12	4,11	4,13	3,98
<i>een initiële rentevaste periode langer dan 1 jaar en tot (en met) 5 jaar</i>	5,60	5,62	5,31	5,30	5,35	4,97	4,95	5,00	5,00
<i>een initiële rentevaste periode langer dan 5 jaar</i>	5,51	5,42	5,37	5,33	5,32	4,91	4,98	4,98	5,11
Aan niet-financiële vennootschappen									
Rekening-courantkrediet <sup>1)</sup>	6,20	6,14	6,05	5,85	5,81	5,68	5,56	5,47	5,46
Overige leningen tot een bedrag van EUR 1 miljoen: variabel tarief en een initiële rentevaste periode tot (en met) 1 jaar	4,88	4,74	4,54	4,57	4,47	4,20	4,15	4,17	4,08
<i>een initiële rentevaste periode langer dan 1 jaar en tot (en met) 5 jaar</i>	5,26	5,07	5,03	4,89	4,86	4,60	4,59	4,65	4,79
<i>een initiële rentevaste periode langer dan 5 jaar</i>	5,06	5,10	5,11	5,04	4,96	4,89	4,73	4,77	4,76
Overige leningen voor een bedrag van meer dan EUR 1 miljoen: variabel tarief en een initiële rentevaste periode tot (en met) 1 jaar	3,70	3,62	3,56	3,49	3,40	3,14	3,07	3,18	3,11
<i>een initiële rentevaste periode langer dan 1 jaar en tot (en met) 5 jaar</i>	3,80	4,02	3,86	3,69	3,57	3,39	3,14	3,41	3,32
<i>een initiële rentevaste periode langer dan 5 jaar</i>	4,63	4,55	4,46	4,58	4,36	4,18	4,00	4,36	4,28
Jaarlijks kostenpercentage <sup>3)</sup> (APRC) op leningen aan huishoudens voor consumptie	8,22	8,22	8,05	8,15	8,16	8,02	7,92	8,04	8,01
Jaarlijks kostenpercentage <sup>3)</sup> (APRC) op leningen aan huishoudens voor de aankoop van een huis	4,98	4,88	4,70	4,67	4,56	4,42	4,33	4,41	4,41



*Bron: MFI-rentestatistieken van de ECB.*

- 1) Voor deze categorie instrumenten vallen nieuwe contracten en uitstaande bedragen samen. De rentetarieven zijn die van het einde van de periode.*
- 2) Voor deze categorie instrumenten worden huishoudens en niet-financiële vennootschappen samengevoegd en toegerekend aan de sector huishoudens, omdat de uitstaande bedragen van niet-financiële vennootschappen te verwaarlozen zijn vergeleken met die van de sector huishoudens in alle deelnemende lidstaten tezamen.*
- 3) Het jaarlijkse kostenpercentage is het gewogen gemiddelde tarief van alle looptijden en is gelijk aan het totaal van de leningen. Deze totale kosten behelzen een rentecomponent en een component van andere (daarmee verband houdende) kosten zoals die verbonden aan inlichtingen, administratie, het opstellen van documenten, garanties, etc.*

**Tabel 2**
**Volumes van nieuwe contracten van in euro luidende deposito's van en leningen aan ingezetenen van het eurogebied**
*(EUR miljoen)*

	Jan 2003	Feb. 2003	Maart 2003	April 2003	Mei 2003	Juni 2003	Juli 2003	Aug. 2003	Sept. 2003
<b>Deposito's</b>									
<b>Van huishoudens</b>									
Giraal <sup>1),2)</sup>	1.094.283	1.103.412	1.116.383	1.129.531	1.138.350	1.155.417	1.190.624	1.189.734	1.190.512
Met een vaste looptijd: <i>tot 1 jaar</i>	116.919	106.050	116.304	113.806	108.179	107.275	115.659	96.717	109.750
<i>langer dan 1 jaar en tot 2 jaar</i>	5.743	3.418	3.449	3.206	2.918	2.621	3.027	2.965	3.058
<i>langer dan 2 jaar</i>	9.103	9.112	7.108	7.009	8.579	7.581	6.645	5.574	6.175
Met een opzegtermijn: <sup>1),2),3)</sup> <i>tot 3 maanden</i>	1.376.716	1.390.718	1.403.111	1.411.779	1.417.298	1.431.640	1.440.743	1.448.021	1.447.850
<i>langer dan 3 maanden</i>	102.424	101.311	99.821	97.214	95.866	94.415	92.335	90.743	89.950
<b>Van niet-financiële vennootschappen</b>									
Giraal <sup>1),2)</sup>	525.999	523.042	532.837	539.385	546.586	563.706	555.551	551.916	572.955
Met een vaste looptijd: <i>tot 1 jaar</i>	154.794	136.969	147.908	145.776	150.471	177.426	196.102	175.843	177.340
<i>langer dan 1 jaar en tot 2 jaar</i>	881	507	731	500	356	581	1.480	427	451
<i>langer dan 2 jaar</i>	2.150	1.503	3.594	2.290	1.716	2.882	2.020	5.330	1.537
Repo's	182.394	167.199	179.894	184.455	155.714	150.566	160.118	111.157	151.899
<b>Leningen</b>									
<b>Aan huishoudens</b>									
Rekening-courantkrediet <sup>1)</sup>	179.214	177.440	178.287	176.069	173.452	177.708	174.335	173.189	175.056
Voor consumptie: <i>variabel tarief en een initiële rentevaste periode tot (en met) 1 jaar</i>	7.680	5.847	6.815	6.459	5.796	6.721	6.375	4.859	5.876
<i>een initiële rentevaste periode langer dan 1 jaar en tot (en met) 5 jaar</i>	9.536	10.640	11.614	10.994	10.761	10.490	12.892	9.172	11.825
<i>een initiële rentevaste periode langer dan 5 jaar</i>	4.507	4.981	5.813	6.021	5.302	5.582	6.634	5.100	6.393
Voor de aankoop van een huis: <i>variabel tarief en een initiële rentevaste periode tot (en met) 1 jaar</i>	18.496	18.149	19.206	18.994	18.759	21.818	24.770	14.357	18.471
<i>een initiële rentevaste periode langer dan 1 jaar en tot (en met) 5 jaar</i>	6.724	6.203	7.110	8.240	8.192	8.309	10.334	7.570	8.494
<i>een initiële rentevaste periode langer dan 5 jaar en tot (en met) 10 jaar</i>	8.571	6.914	8.648	10.267	8.218	8.423	11.005	9.354	10.498
<i>een initiële rentevaste periode langer dan 10 jaar</i>	7.531	7.900	8.004	8.611	8.131	8.817	11.274	8.612	9.255
Voor andere doeleinden: <i>variabel tarief en een initiële rentevaste periode tot (en met) 1 jaar</i>	24.621	18.835	22.393	17.162	17.959	19.750	19.910	14.195	18.951
<i>een initiële rentevaste periode langer dan 1 jaar en tot (en met) 5 jaar</i>	2.950	2.815	3.344	3.287	2.893	3.085	3.534	2.435	2.927
<i>een initiële rentevaste periode langer dan 5 jaar</i>	3.669	3.716	4.157	3.810	3.554	4.016	3.758	2.967	3.840
<b>Aan niet-financiële vennootschappen</b>									
Rekening-courantkrediet <sup>1)</sup>	491.447	485.534	479.153	479.230	478.702	484.497	474.640	467.507	469.876
Overige leningen tot een bedrag van EUR 1 miljoen: <i>variabel tarief en een initiële rentevaste periode tot (en met) 1 jaar</i>	58.583	56.924	63.016	60.060	59.185	58.643	65.217	42.144	58.591
<i>een initiële rentevaste periode langer dan 1 jaar en tot (en met) 5 jaar</i>	7.131	6.408	7.933	8.305	6.604	6.317	7.837	5.551	5.312
<i>een initiële rentevaste periode langer dan 5 jaar</i>	5.544	5.017	5.294	4.376	4.045	4.001	4.621	3.758	4.075
Overige leningen voor een bedrag van meer dan EUR 1 miljoen: <i>variabel tarief en een initiële rentevaste periode tot (en met) 1 jaar</i>	133.066	118.878	127.189	125.762	112.748	150.378	134.437	102.016	119.051
<i>een initiële rentevaste periode langer dan 1 jaar en tot (en met) 5 jaar</i>	15.623	16.145	16.886	14.576	15.537	14.990	15.461	9.309	10.763
<i>een initiële rentevaste periode langer dan 5 jaar</i>	9.384	9.323	10.223	10.251	12.477	11.684	13.122	8.166	11.719
Jaarlijks kostenpercentage <sup>4)</sup> (APRC) op leningen aan huishoudens voor consumptie	20.931	20.637	23.309	23.433	21.821	22.742	25.833	19.086	24.009
Jaarlijks kostenpercentage <sup>4)</sup> (APRC) op leningen aan huishoudens voor de aankoop van een huis	41.206	39.081	42.882	46.032	43.222	47.282	57.314	39.852	46.664

Source: MFI-rentestatistieken van de ECB.

1) Voor deze categorie instrumenten vallen nieuwe contracten en uitstaande bedragen samen.

2) De volumes van contracten zijn afgeleid van niet voor seizoen gecorrigeerde MFI-balansstatistieken.

3) Voor deze categorie instrumenten worden huishoudens en niet-financiële vennootschappen samengevoegd en toegerekend aan de sector huishoudens, omdat de uitstaande bedragen van niet-financiële vennootschappen te verwaarlozen zijn vergeleken met die van de sector huishoudens in alle deelnemende lidstaten tezamen.

4) Het jaarlijkse kostenpercentage is het gewogen gemiddelde tarief van alle looptijden en is gelijk aan het totaal van de leningen. Deze totale kosten behelzen een rentecomponent en een component van andere (daarmee verband houdende) kosten zoals die verbonden aan inlichtingen, administratie, het opstellen van documenten, garanties, etc.



**Tabel 3**

**MFI-rentetarieven op uitstaande bedragen van in euro luidende deposito's van en leningen aan ingezetenen van het eurogebied**

(procenten per jaar uitgezonderd kosten; ultimocijfers)

	Jan. 2003	Feb. 2003	Maart 2003	April 2003	Mei 2003	Juni 2003	Juli 2003	Aug. 2003	Sept. 2003
<b>Deposito's</b>									
Van huishoudens									
Met vaste looptijd: <i>tot 2 jaar</i>	2,63	2,55	2,44	2,38	2,33	2,17	2,07	2,03	2,00
<i>langer dan 2 jaar</i>	3,60	3,68	3,54	3,54	3,47	3,47	3,43	3,42	3,44
Van niet-financiële vennootschappen									
Met vaste looptijd: <i>tot 2 jaar</i>	2,81	2,73	2,60	2,52	2,50	2,25	2,23	2,19	2,23
<i>langer dan 2 jaar</i>	4,64	4,73	4,66	4,62	4,50	4,45	4,40	4,26	4,33
Repo's	2,77	2,69	2,52	2,44	2,42	2,19	2,08	2,05	2,04
<b>Leningen</b>									
Aan huishoudens									
Voor de aankoop van een huis: <i>tot 1 jaar</i>	5,51	5,49	5,47	5,41	5,34	5,32	5,22	5,12	5,06
<i>langer dan 1 jaar en tot 5 jaar</i>	5,41	5,43	5,36	5,26	5,22	5,13	5,07	4,99	4,95
<i>langer dan 5 jaar</i>	5,58	5,62	5,55	5,49	5,44	5,40	5,31	5,25	5,24
Consumptief krediet en andere leningen: <i>tot 1 jaar</i>	8,59	8,69	8,64	8,53	8,52	8,47	8,36	8,31	8,33
<i>langer dan 1 jaar en tot 5 jaar</i>	7,51	7,53	7,42	7,45	7,34	7,37	7,27	7,23	7,26
<i>langer dan 5 jaar</i>	6,24	6,23	6,17	6,10	6,09	6,03	5,96	6,06	6,00
Aan niet-financiële vennootschappen: <i>tot 1 jaar</i>	5,25	5,18	5,00	4,89	4,83	4,72	4,60	4,53	4,55
<i>langer dan 1 jaar en tot 5 jaar</i>	4,83	4,82	4,68	4,61	4,56	4,46	4,32	4,21	4,19
<i>langer dan 5 jaar</i>	5,20	5,26	5,12	5,03	4,94	4,90	4,81	4,75	4,75

Bron: MFI-rentestatistieken van de ECB.

**Tabel 4****Volumes van uitstaande bedragen aan in euro luidende deposito's van en leningen aan ingezetenen van het eurogebied <sup>1)</sup>***(EUR miljoen)*

	Jan 2003	Feb. 2003	Maart 2003	April 2003	Mei 2003	Juni 2003	Juli 2003	Aug. 2003	Sept. 2003
<b>Deposito's</b>									
Van huishoudens									
Met vaste looptijd: <i>tot 2 jaar</i>	567.956	558.729	552.540	549.028	545.990	536.197	534.351	531.622	528.241
<i>langer dan 2 jaar</i>	582.560	587.149	586.008	585.420	585.108	584.738	585.345	585.675	585.817
Van niet-financiële vennootschappen									
Met vaste looptijd: <i>tot 2 jaar</i>	239.021	239.974	243.825	242.276	251.154	247.102	251.571	257.135	251.782
<i>langer dan 2 jaar</i>	54.027	53.682	53.957	53.736	52.554	54.131	55.071	57.502	58.088
Repo's	110.707	108.142	102.651	101.806	102.458	91.532	90.871	90.009	85.790
<b>Leningen <sup>2)</sup></b>									
Aan huishoudens									
Voor de aankoop van een huis: <i>met een looptijd tot 1 jaar</i>	16.200	16.279	15.845	15.571	15.833	16.360	16.021	16.197	16.395
<i>met een looptijd langer dan 1 jaar en tot 5 jaar</i>	65.862	66.193	67.530	67.983	68.322	67.937	68.720	69.061	69.601
<i>met een looptijd langer dan 5 jaar</i>	2.074.439	2.086.247	2.103.157	2.114.158	2.129.444	2.145.179	2.166.630	2.179.993	2.188.673
Consumptief krediet en andere leningen: <i>met een looptijd tot 1 jaar</i>	248.134	247.242	245.670	245.146	242.658	249.874	243.851	239.692	245.065
<i>met een looptijd langer dan 1 jaar en tot 5 jaar</i>	264.823	265.911	267.466	268.744	269.946	268.197	269.772	268.537	269.777
<i>met een looptijd langer dan 5 jaar</i>	600.323	602.871	598.399	600.608	602.739	606.204	612.046	614.159	614.653
Aan niet-financiële vennootschappen: <i>met een looptijd tot 1 jaar</i>	941.008	937.750	930.255	932.442	926.811	941.428	929.271	919.905	915.488
<i>met een looptijd langer dan 1 jaar en tot 5 jaar</i>	475.616	480.197	482.706	485.663	483.949	482.424	488.596	493.769	497.178
<i>met een looptijd langer dan 5 jaar</i>	1.396.724	1.402.026	1.412.993	1.421.270	1.431.622	1.436.382	1.442.665	1.449.126	1.451.585

Bron: MFI-rentestatistieken van de ECB.

1) De volumes van contracten voor alle indicatoren van uitstaande bedragen worden afgeleid van niet voor seizoen gecorrigeerde MFI-balansstatistieken.

2) Gebaseerd op ECB-schattingen voor enkele landen.

