



Communiqué de presse

27 mars 2025

Évolutions monétaires dans la zone euro : février 2025

- Le taux de croissance annuel de l'[agrégat monétaire large M3](#) est ressorti en hausse à 4,0 % en février 2025, après 3,8 % en janvier (3,6 % avant révision)
- Le taux de croissance annuel de l'[agrégat monétaire étroit M1](#), qui inclut les billets et pièces en circulation et les dépôts à vue, a augmenté, passant de 2,7 % en janvier à 3,5 % en février
- Le taux de croissance annuel des [prêts aux ménages, en données corrigées](#), s'est inscrit en hausse à 1,5 % en février, après 1,3 % en janvier
- Le taux de croissance annuel des [prêts aux sociétés non financières, en données corrigées](#), a augmenté, passant de 2,0 % en janvier à 2,2 % en février

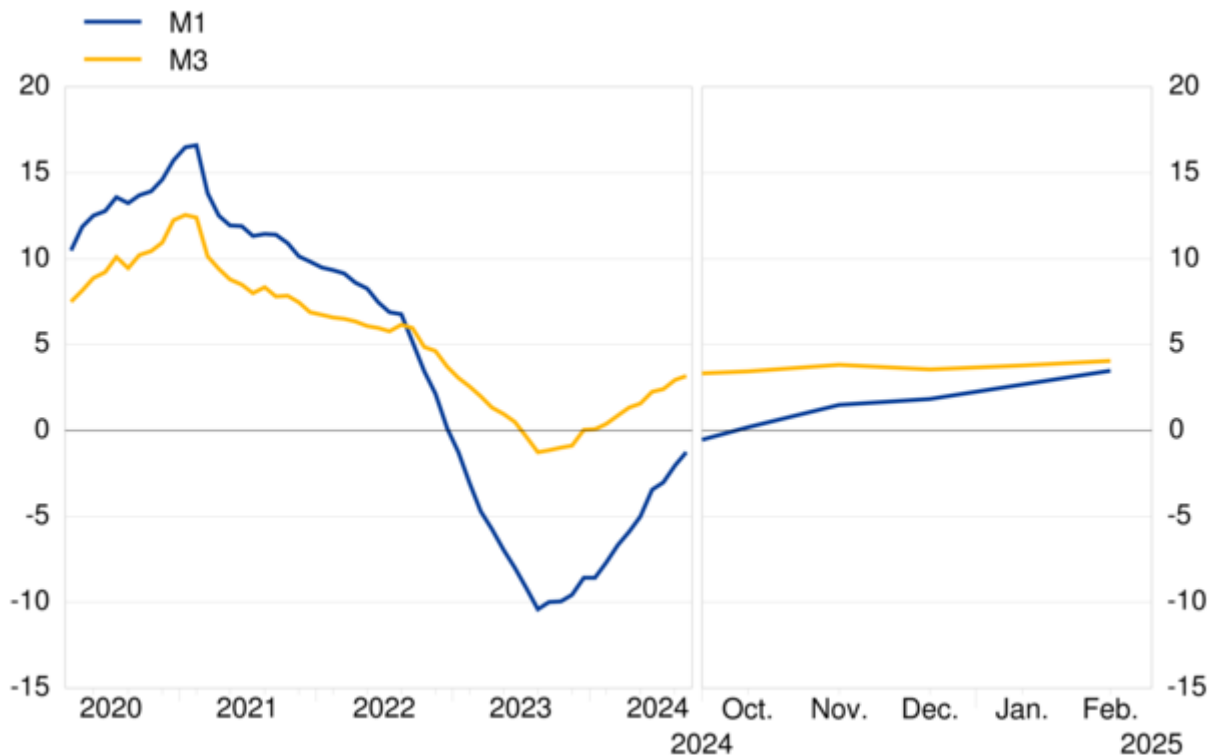
Composantes de l'agrégat monétaire large M3

Le taux de croissance annuel de l'agrégat large M3 est ressorti en hausse à 4,0 % en février 2025, après 3,8 % en janvier, s'établissant en moyenne à 3,8 % au cours de la période de trois mois s'achevant en février. Les [composantes de M3](#) ont présenté les évolutions suivantes. Le taux de croissance annuel de l'agrégat étroit M1, qui inclut les billets et pièces en circulation et les dépôts à vue, a augmenté, passant de 2,7 % en janvier à 3,5 % en février. Le taux de croissance annuel des dépôts à court terme autres que les dépôts à vue (M2-M1) s'est inscrit en baisse en février, revenant à 2,0 % après 3,3 % en janvier. Celui des instruments négociables (M3 – M2) a augmenté pour s'établir à 19,8 % en février, après 17,3 % en janvier.

Graphique 1

Agrégats monétaires

(taux de croissance annuels)



[Données relatives aux agrégats monétaires](#)

S'agissant des [contributions des composantes à la croissance annuelle de M3](#), l'agrégat étroit M1 a contribué pour 2,2 points de pourcentage (après 1,7 point de pourcentage en janvier), les dépôts à court terme autres que les dépôts à vue (M2 – M1) pour 0,6 point de pourcentage (après 1,0 point de pourcentage) et les instruments négociables (M3 – M2) pour 1,3 point de pourcentage (après 1,1 point de pourcentage).

Parmi les secteurs détenteurs de [dépôts inclus dans M3](#), le taux de croissance annuel des dépôts des ménages est ressorti à 3,4 % en février, contre 3,3 % en janvier, tandis que celui des dépôts des sociétés non financières a atteint 3,5 % en février après 3,0 % en janvier. Enfin, le taux de croissance annuel des dépôts des fonds d'investissement à l'exclusion des fonds d'investissement monétaires a augmenté pour s'établir à 8,5 % en février, après 4,6 % en janvier.

Banque centrale européenne

Direction générale Communication

Sonnemannstrasse 20, 60314 Frankfurt am Main, Allemagne

Tél. : +49 69 1344 7455, courriel : media@ecb.europa.eu, internet : www.ecb.europa.eu

Reproduction autorisée en citant la source

Traduction : Banque de France

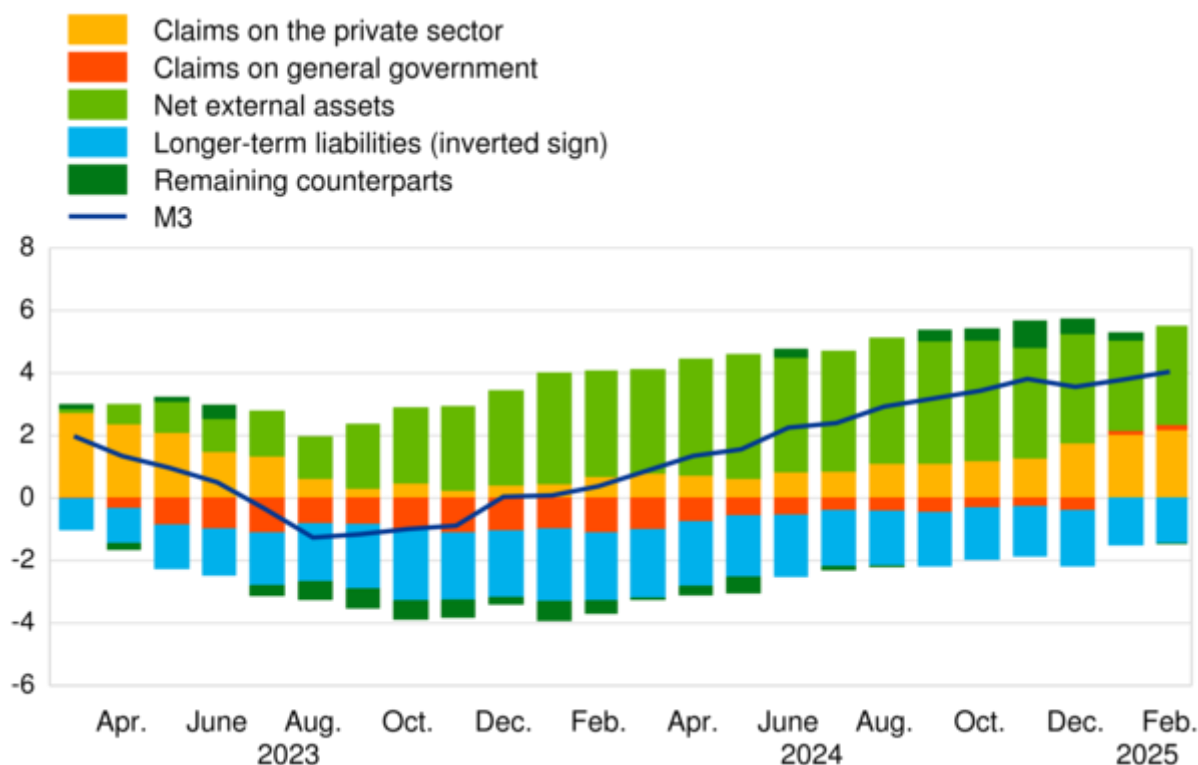
Contreparties de l'agrégat monétaire large M3

Traduisant les évolutions des postes du bilan consolidé des institutions financières monétaires (IFM) autres que M3 ([contreparties de M3](#)), le taux de croissance annuel de M3 en février 2025 peut être décomposé de la façon suivante : la position extérieure nette a contribué pour 3,1 points de pourcentage (après 2,9 points de pourcentage en janvier), les créances sur le secteur privé pour 2,2 points de pourcentage (après 2,0 points de pourcentage), les créances sur les administrations publiques pour 0,2 point de pourcentage (après 0,1 point de pourcentage), les engagements financiers à long terme pour – 1,5 point de pourcentage (comme le mois précédent) et les autres contreparties de M3 pour 0,0 point de pourcentage (après 0,2 point de pourcentage).

Graphique 2

Contributions des contreparties de M3 au taux de croissance annuel de M3

(en point de pourcentage)



[Données relatives aux contributions des contreparties de M3 au taux de croissance annuel de M3](#)

Banque centrale européenne

Direction générale Communication
Sonnemannstrasse 20, 60314 Frankfurt am Main, Allemagne
Tél. : +49 69 1344 7455, courriel : media@ecb.europa.eu, internet : www.ecb.europa.eu

Créances sur les résidents de la zone euro

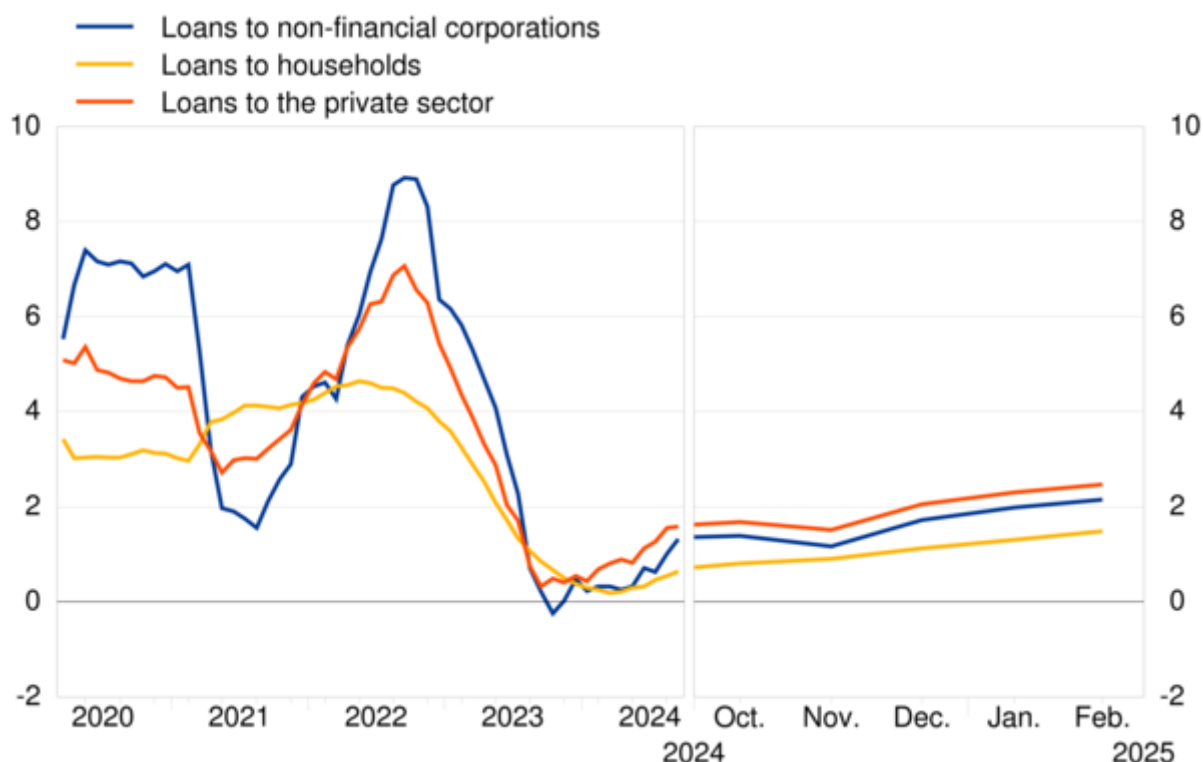
Le taux de croissance annuel des [créances totales sur les résidents de la zone euro](#) s'est établi à 1,7 % en février 2025, contre 1,6 % le mois précédent. Celui des [créances sur les administrations publiques](#) est ressorti à 0,4 % en février, après 0,3 % en janvier, tandis que celui des [concours au secteur privé](#) s'est inscrit en hausse à 2,3 % en février, après 2,1 % en janvier.

Le taux de croissance annuel des [prêts au secteur privé](#) (en données corrigées des transferts de prêts et de la centralisation de trésorerie (*cash pooling*) notionnelle) a augmenté, ressortant à 2,5 % en février après 2,3 % en janvier. S'agissant des secteurs emprunteurs, le taux de croissance annuel des [prêts aux ménages, en données corrigées](#), s'est inscrit en hausse à 1,5 % en février, après 1,3 % en janvier, tout comme celui des [prêts aux sociétés non financières, en données corrigées](#) qui est ressorti en baisse à 2,2 % en février, après 2,0 % en janvier.

Graphique 3

Prêts au secteur privé en données corrigées

(taux de croissance annuels)



Banque centrale européenne

Direction générale Communication

Sonnemannstrasse 20, 60314 Frankfurt am Main, Allemagne

Tél. : +49 69 1344 7455, courriel : media@ecb.europa.eu, internet : www.ecb.europa.eu

Reproduction autorisée en citant la source

Traduction : Banque de France

[Données relatives aux prêts au secteur privé en données corrigées](#)

Notes :

- Dans le présent communiqué, les données sont corrigées des effets saisonniers et de calendrier de fin de mois, sauf indication contraire.
- Le secteur privé fait référence aux non-IFM de la zone euro hors administrations publiques.
- Les liens hypertexte renvoient à des données susceptibles de varier avec les nouvelles publications en raison des révisions. Les chiffres indiqués dans les tableaux en annexe correspondent à une photographie des données au moment de la présente publication.