



# GUÍA RESUMIDA

sobre los elementos de seguridad  
de los billetes en euros





# INTRODUCCIÓN



¿Conoce los elementos de seguridad de los billetes en euros? En esta guía obtendrá información acerca de los elementos de seguridad más

importantes de cada una de las denominaciones (de 5€ a 500€) de los billetes en euros. Para comprobar un billete, consulte la página dedicada a la denominación correspondiente.

La mayoría de los elementos de seguridad, aunque no todos, son idénticos para las siete denominaciones. Las diferencias se describen en las páginas 18 y 19.

En la página 23 se ofrecen recomendaciones útiles sobre qué hacer si sospecha que recibe un billete falso.

Recuerde: compruebe siempre varios elementos de seguridad. Cuando no esté seguro, compare el billete con uno que usted sepa que es auténtico.

**Si desea obtener más información acerca de los billetes y monedas en euros diríjase al Banco Central Europeo o a su banco central nacional. (Los datos de contacto figuran en las páginas 20 y 21 de esta guía).**

## TACTO DEL BILLETE

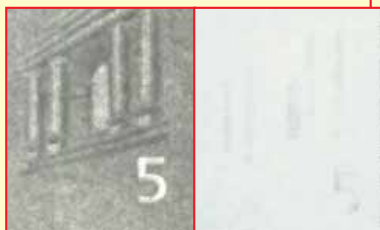
El papel del billete está hecho de fibra pura de algodón, lo que le confiere una textura firme y con carteo (resistente y áspera al tacto).

## IMPRESIÓN EN RELIEVE

La impresión calcográfica o en relieve utilizada para la imagen principal y para algunas partes del anverso del billete crea un efecto perceptible al tacto.



Arquitectura clásica  
120 mm x 62 mm gris



## MARCA DE AGUA

La marca de agua se crea confirmando diversos grados de grosor al papel y puede apreciarse observando el billete a contraluz. La transición de las zonas claras a las oscuras del motivo es gradual.

Al colocar el billete sobre una superficie oscura, las zonas claras se oscurecen. Este efecto se aprecia fácilmente en la cifra de la marca de agua que indica el valor del billete.

## HILO DE SEGURIDAD

El hilo de seguridad está embebido en el papel del billete. Cuando se mira el billete a contraluz, el hilo aparece como una banda oscura, en la que puede leerse la palabra «EURO» y el valor del billete («5») en caracteres de reducido tamaño.

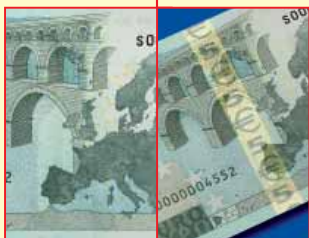


# ELEMENTOS DE SEGURIDAD

Los billetes en euros incorporan elementos de seguridad muy avanzados. Compruebe siempre varios elementos de seguridad. Cuando no esté seguro, compare el billete con uno que usted sepa que es auténtico.



5€



## BANDA HOLOGRÁFICA

Al girar el billete, la imagen del holograma cambia, alternando entre la cifra que indica su valor y el símbolo € sobre un fondo multicolor. En los bordes, se indica el valor del billete en caracteres de reducido tamaño.

## BANDA IRIDISCENTE

Al girar el billete, aparece una banda dorada en el reverso en la que se muestra su valor y el símbolo €.

## PROPIEDADES VERIFICABLES CON LUZ ULTRAVIOLETA

Bajo una luz ultravioleta, compruebe que:

- el papel no brilla;
- las fibras embebidas en el papel aparecen en rojo, azul y verde;
- en el anverso, la bandera de la Unión Europea resplandece en verde y las estrellas en naranja, la firma del presidente del BCE se torna verde, y las estrellas grandes y los círculos pequeños del centro del billete brillan; y
- en el reverso, el mapa, el puente y el valor numérico aparecen en amarillo o verde.

## TACTO DEL BILLETE

El papel del billete está hecho de fibra pura de algodón, lo que le confiere una textura firme y con carteo (resistente y áspera al tacto).

## IMPRESIÓN EN RELIEVE

La impresión calcográfica o en relieve utilizada para la imagen principal y para algunas partes del anverso del billete crea un efecto perceptible al tacto.



Arquitectura románica  
127 mm x 67 mm rojo



## MARCA DE AGUA

La marca de agua se crea confirmando diversos grados de grosor al papel y puede apreciarse observando el billete a contraluz. La transición de las zonas claras a las oscuras del motivo es gradual.

Al colocar el billete sobre una superficie oscura, las zonas claras se oscurecen. Este efecto se aprecia fácilmente en la cifra de la marca de agua que indica el valor del billete.



## HILO DE SEGURIDAD

El hilo de seguridad está embebido en el papel del billete. Cuando se mira el billete a contraluz, el hilo aparece como una banda oscura, en la que puede leerse la palabra «EURO» y el valor del billete («10») en caracteres de reducido tamaño.



# ELEMENTOS DE SEGURIDAD

Los billetes en euros incorporan elementos de seguridad muy avanzados. Compruebe siempre varios elementos de seguridad. Cuando no esté seguro, compare el billete con uno que usted sepa que es auténtico.



## 10€



### BANDA HOLOGRÁFICA

Al girar el billete, la imagen del holograma cambia, alternando entre la cifra que indica su valor y el símbolo € sobre un fondo multicolor. En los bordes, se indica el valor del billete en caracteres de reducido tamaño.

### BANDA IRIDISCENTE

Al girar el billete, aparece una banda dorada en el reverso en la que se muestra su valor y el símbolo €.

### PROPIEDADES VERIFICABLES CON LUZ ULTRAVIOLETA

Bajo una luz ultravioleta, compruebe que:

- el papel no brilla;
- las fibras embebidas en el papel aparecen en rojo, azul y verde;
- en el anverso, la bandera de la Unión Europea resplandece en verde y las estrellas en naranja, la firma del presidente del BCE se torna verde, y las estrellas grandes y los círculos pequeños del centro del billete brillan; y
- en el reverso, el mapa, el puente y el valor numérico aparecen en amarillo o verde.

## TACTO DEL BILLETE

El papel del billete está hecho de fibra pura de algodón, lo que le confiere una textura firme y con carteo (resistente y áspera al tacto).

## IMPRESIÓN EN RELIEVE

La impresión calcográfica o en relieve utilizada para la imagen principal y para algunas partes del anverso del billete crea un efecto perceptible al tacto.



Arquitectura gótica  
133 mm x 72 mm azul



## MARCA DE AGUA

La marca de agua se crea confirmando diversos grados de grosor al papel y puede apreciarse observando el billete a contraluz. La transición de las zonas claras a las oscuras del motivo es gradual.

Al colocar el billete sobre una superficie oscura, las zonas claras se oscurecen. Este efecto se aprecia fácilmente en la cifra de la marca de agua que indica el valor del billete.

## HILO DE SEGURIDAD

El hilo de seguridad está embebido en el papel del billete. Cuando se mira el billete a contraluz, el hilo aparece como una banda oscura, en la que puede leerse la palabra «EURO» y el valor del billete («20») en caracteres de reducido tamaño.



# ELEMENTOS DE SEGURIDAD

Los billetes en euros incorporan elementos de seguridad muy avanzados. Compruebe siempre varios elementos de seguridad. Cuando no esté seguro, compare el billete con uno que usted sepa que es auténtico.



## 20€



### BANDA HOLOGRÁFICA

Al girar el billete, la imagen del holograma cambia, alternando entre la cifra que indica su valor y el símbolo € sobre un fondo multicolor. En los bordes, se indica el valor del billete en caracteres de reducido tamaño.

### BANDA IRIDISCENTE

Al girar el billete, aparece una banda dorada en el reverso en la que se muestra su valor y el símbolo €.

### PROPIEDADES VERIFICABLES CON LUZ ULTRAVIOLETA

Bajo una luz ultravioleta, compruebe que:

- el papel no brilla;
- las fibras embebidas en el papel aparecen en rojo, azul y verde;
- en el anverso, la bandera de la Unión Europea resplandece en verde y las estrellas en naranja, la firma del presidente del BCE se torna verde, y las estrellas grandes y los círculos pequeños del centro del billete brillan; y
- en el reverso, el mapa, el puente y el valor numérico aparecen en amarillo o verde.

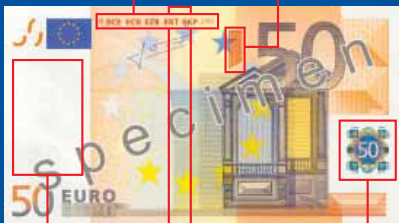
## TACTO DEL BILLETE

El papel del billete está hecho de fibra pura de algodón, lo que le confiere una textura firme y con carteo (resistente y áspera al tacto).

## IMPRESIÓN EN RELIEVE

La impresión calcográfica o en relieve utilizada para la imagen principal y para algunas partes del anverso del billete crea un efecto perceptible al tacto.

EZB EKT EKP 2002



Arquitectura renacentista  
140 mm x 77 mm naranja



## MARCA DE AGUA

La marca de agua se crea confirmando diversos grados de grosor al papel y puede apreciarse observando el billete a contraluz. La transición de las zonas claras a las oscuras del motivo es gradual.

Al colocar el billete sobre una superficie oscura, las zonas claras se oscurecen. Este efecto se aprecia fácilmente en la cifra de la marca de agua que indica el valor del billete.

## HILO DE SEGURIDAD

El hilo de seguridad está embebido en el papel del billete. Cuando se mira el billete a contraluz, el hilo aparece como una banda oscura, en la que puede leerse la palabra «EURO» y el valor del billete («50») en caracteres de reducido tamaño.



# ELEMENTOS DE SEGURIDAD

Los billetes en euros incorporan elementos de seguridad muy avanzados. Compruebe siempre varios elementos de seguridad. Cuando no esté seguro, compare el billete con uno que usted sepa que es auténtico.



## 50€



### PARCHE HOLOGRÁFICO

Al girar el billete, la imagen del holograma cambia, alternando entre la cifra que indica su valor y la representación de una puerta o una ventana. Como fondo pueden verse unos círculos concéntricos multicolores con caracteres de tamaño reducido que se mueven del centro a los bordes del parche.



### TINTA QUE CAMBIA DE COLOR

Al girar el billete, la cifra que indica su valor en el reverso cambia de color pasando de morado a verde oliva o marrón.

### PROPIEDADES VERIFICABLES CON LUZ ULTRAVIOLETA

Bajo una luz ultravioleta, compruebe que:

- el papel no brilla;
- las fibras embebidas en el papel aparecen en rojo, azul y verde;
- en el anverso, la bandera de la Unión Europea resplandece en verde y las estrellas en naranja, la firma del presidente del BCE se torna verde, y las estrellas grandes y los círculos pequeños del centro del billete brillan; y
- en el reverso, el mapa, el puente y el valor numérico aparecen en amarillo o verde.

## TACTO DEL BILLETE

El papel del billete está hecho de fibra pura de algodón, lo que le confiere una textura firme y con carteo (resistente y áspera al tacto).

## IMPRESIÓN EN RELIEVE

La impresión calcográfica o en relieve utilizada para la imagen principal y para algunas partes del anverso del billete crea un efecto perceptible al tacto.



Arquitectura barroca y rococó  
147 mm x 82 mm verde



## MARCA DE AGUA

La marca de agua se crea confirmando diversos grados de grosor al papel y puede apreciarse observando el billete a contraluz. La transición de las zonas claras a las oscuras del motivo es gradual.

Al colocar el billete sobre una superficie oscura, las zonas claras se oscurecen. Este efecto se aprecia fácilmente en la cifra de la marca de agua que indica el valor del billete.

## HILO DE SEGURIDAD

El hilo de seguridad está embebido en el papel del billete. Cuando se mira el billete a contraluz, el hilo aparece como una banda oscura, en la que puede leerse la palabra «EURO» y el valor del billete («100») en caracteres de reducido tamaño.

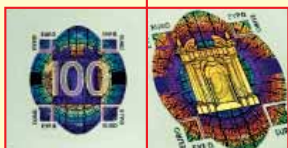


# ELEMENTOS DE SEGURIDAD

Los billetes en euros incorporan elementos de seguridad muy avanzados. Compruebe siempre varios elementos de seguridad. Cuando no esté seguro, compare el billete con uno que usted sepa que es auténtico.



# 100€



## PARCHE HOLOGRÁFICO

Al girar el billete, la imagen del holograma cambia, alternando entre la cifra que indica su valor y la representación de una puerta o una ventana. Como fondo pueden verse unos círculos concéntricos multicolores con caracteres de tamaño reducido que se mueven del centro a los bordes del parche.



## TINTA QUE CAMBIA DE COLOR

Al girar el billete, la cifra que indica su valor en el reverso cambia de color pasando de morado a verde oliva o marrón.

## PROPIEDADES VERIFICABLES CON LUZ ULTRAVIOLETA

Bajo una luz ultravioleta, compruebe que:

- el papel no brilla;
- las fibras embebidas en el papel aparecen en rojo, azul y verde;
- en el anverso, la bandera de la Unión Europea resplandece en verde y las estrellas en naranja, la firma del presidente del BCE se torna verde, y las estrellas grandes y los círculos pequeños del centro del billete brillan; y
- en el reverso, el mapa, el puente y el valor numérico aparecen en amarillo o verde.

## TACTO DEL BILLETE

El papel del billete está hecho de fibra pura de algodón, lo que le confiere una textura firme y con carteo (resistente y áspera al tacto).

## IMPRESIÓN EN RELIEVE

La impresión calcográfica o en relieve utilizada para la imagen principal y para algunas partes del anverso del billete crea un efecto perceptible al tacto.



Arquitectura de la edad del hierro y del cristal  
153 mm x 82 mm amarillo



## MARCA DE AGUA

La marca de agua se crea confiriendo diversos grados de grosor al papel y puede apreciarse observando el billete a contraluz. La transición de las zonas claras a las oscuras del motivo es gradual.

Al colocar el billete sobre una superficie oscura, las zonas claras se oscurecen. Este efecto se aprecia fácilmente en la cifra de la marca de agua que indica el valor del billete.



## HILO DE SEGURIDAD

El hilo de seguridad está embebido en el papel del billete. Cuando se mira el billete a contraluz, el hilo aparece como una banda oscura, en la que puede leerse la palabra «EURO» y el valor del billete («200») en caracteres de reducido tamaño.



# ELEMENTOS DE SEGURIDAD

Los billetes en euros incorporan elementos de seguridad muy avanzados. Compruebe siempre varios elementos de seguridad. Cuando no esté seguro, compare el billete con uno que usted sepa que es auténtico.



## 200€



### PARCHE HOLOGRÁFICO

Al girar el billete, la imagen del holograma cambia, alternando entre la cifra que indica su valor y la representación de una puerta o una ventana. Como fondo pueden verse unos círculos concéntricos multicolores con caracteres de tamaño reducido que se mueven del centro a los bordes del parche.



### TINTA QUE CAMBIA DE COLOR

Al girar el billete, la cifra que indica su valor en el reverso cambia de color pasando de morado a verde oliva o marrón.

### PROPIEDADES VERIFICABLES CON LUZ ULTRAVIOLETA

Bajo una luz ultravioleta, compruebe que:

- el papel no brilla;
- las fibras embebidas en el papel aparecen en rojo, azul y verde;
- en el anverso, la bandera de la Unión Europea resplandece en verde y las estrellas en naranja, la firma del presidente del BCE se torna verde, y las estrellas grandes y los círculos pequeños del centro del billete brillan; y
- en el reverso, el mapa, el puente y el valor numérico aparecen en amarillo o verde.

## TACTO DEL BILLETE

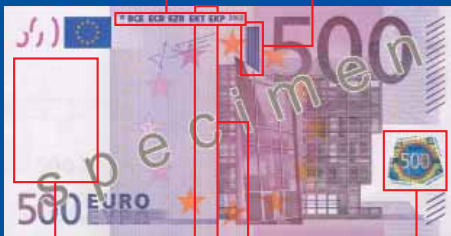
El papel del billete está hecho de fibra pura de algodón, lo que le confiere una textura firme y con carteo (resistente y áspera al tacto).

## IMPRESIÓN EN RELIEVE

La impresión calcográfica o en relieve utilizada para la imagen principal y para algunas partes del anverso del billete crea un efecto perceptible al tacto.



Arquitectura moderna  
del siglo XX  
160 mm x 82 mm morado



## MARCA DE AGUA

La marca de agua se crea confiriendo diversos grados de grosor al papel y puede apreciarse observando el billete a contraluz. La transición de las zonas claras a las oscuras del motivo es gradual.

Al colocar el billete sobre una superficie oscura, las zonas claras se oscurecen. Este efecto se aprecia fácilmente en la cifra de la marca de agua que indica el valor del billete.



## HILO DE SEGURIDAD

El hilo de seguridad está embebido en el papel del billete. Cuando se mira el billete a contraluz, el hilo aparece como una banda oscura, en la que puede leerse la palabra «EURO» y el valor del billete («500») en caracteres de reducido tamaño.



# ELEMENTOS DE SEGURIDAD

Los billetes en euros incorporan elementos de seguridad muy avanzados. Compruebe siempre varios elementos de seguridad. Cuando no esté seguro, compare el billete con uno que usted sepa que es auténtico.



## 500€



### PARCHE HOLOGRÁFICO

Al girar el billete, la imagen del holograma cambia, alternando entre la cifra que indica su valor y la representación de una puerta o una ventana. Como fondo pueden verse unos círculos concéntricos multicolores con caracteres de tamaño reducido que se mueven del centro a los bordes del parche.

### TINTA QUE CAMBIA DE COLOR

Al girar el billete, la cifra que indica su valor en el reverso cambia de color pasando de morado a verde oliva o marrón.

### PROPIEDADES VERIFICABLES CON LUZ ULTRAVIOLETA

Bajo una luz ultravioleta, compruebe que:

- el papel no brilla;
- las fibras embebidas en el papel aparecen en rojo, azul y verde;
- en el anverso, la bandera de la Unión Europea resplandece en verde y las estrellas en naranja, la firma del presidente del BCE se torna verde, y las estrellas grandes y los círculos pequeños del centro del billete brillan; y
- en el reverso, el mapa, el puente y el valor numérico aparecen en amarillo o verde.

## DENOMINACIONES DE MENOR VALOR

Los billetes de 5€, 10€ y 20€



Tienen una **banda holográfica** en el anverso...

...y en el reverso, una **banda iridiscente**.



# DIFERENCIAS ENTRE LAS DENOMINACIONES DE MENOR Y MAYOR VALOR

## DENOMINACIONES DE MAYOR VALOR

Los billetes de 50€, 100€, 200€ y 500€



Tienen un **parche holográfico** en el anverso...

...y en el reverso, una **cifra que cambia de color**.



# DATOS DE CONTACTO

## EUROPEAN CENTRAL BANK

info@ecb.int  
www.euro.ecb.int  
Tel.: +49 69 1344 0

## NATIONALE BANK VAN BELGIË / BANQUE NATIONALE DE BELGIQUE

info@nbb.be  
www.nbb.be  
Tel./Tél.: +32 2 221 45 45

## БЪЛГАРСКА НАРОДНА БАНКА BULGARIAN NATIONAL BANK

press\_office@bnb.org  
www.bnb.bg  
Tel.: +359 2 91459

## ČESKÁ NÁRODNÍ BANKA

info@cnb.cz  
www.cnb.cz  
Tel.: +420 800 160 170,  
+420 224 413 585

## DANMARKS NATIONALBANK

info@nationalbanken.dk  
www.nationalbanken.dk  
Tlf.: +45 33 63 70 00

## DEUTSCHE BUNDESBANK

presse-information  
@bundesbank.de  
www.bundesbank.de  
Tel.: +49 69 9566 3511

## EESTI PANK

euro@epbe.ee  
www.euro.eesti.ee  
Tel.: +372 66 80 719

## CENTRAL BANK & FINANCIAL SERVICES AUTHORITY OF IRELAND

enquiries@centralbank.ie  
www.centralbank.ie  
Tel.: +353 1 2198000

## ΤΡΑΠΕΖΑ ΤΗΣ ΕΛΛΑΔΟΣ BANK OF GREECE

secretariat@bankofgreece.gr  
www.bankofgreece.gr  
Tel.: +30 210 670 9510

## BANCO DE ESPAÑA

emisionycaja@bde.es  
www.bde.es  
Tel.: +34 91 338 6332/6319

## BANQUE DE FRANCE

euro-formation  
@banque-france.fr  
www.banque-france.fr  
Tél. : +33 1 42 92 42 92

## BANCA D'ITALIA

nccit@bancaditalia.it  
www.bancaditalia.it  
Tel. +39 06 4792 3782

## ΚΕΝΤΡΙΚΗ ΤΡΑΠΕΖΑ ΤΗΣ ΚΥΠΡΟΥ

CENTRAL BANK OF CYPRUS  
cbcinfo@centralbank.gov.cy  
www.centralbank.gov.cy  
Tel.: +357 22 71 41 00

## LATVIJAS BANKA

info@bank.lv  
www.bank.lv  
Tālr.: +371 670 22 300

**LIETUVOS BANKAS**

info@lb.lt  
www.lb.lt  
Tel. +370 5 268 00 29

**BANQUE CENTRALE DU  
LUXEMBOURG**

info@bcl.lu  
www.bcl.lu  
Tél.: +352 4774 1

**MAGYAR NEMZETI BANK**

info@mnb.hu  
www.mnb.hu  
Tel.: +36 1 428 2600

**BANK ĊENTRALI TA' MALTA /  
CENTRAL BANK OF MALTA**

CSU@centralbankmalta.com  
www.centralbankmalta.com  
Tel.: +356 2550 0000

**DE NEDERLANDSCHE BANK**

info@dnb.nl  
www.dnb.nl  
Tel.: 0800-020 10 68  
(gratis)

**OESTERREICHISCHE  
NATIONALBANK**

bargeld@oenb.at  
www.oenb.at  
Tel.: +43 1 404 20 6666

**NARODOWY BANK POLSKI**

nbp@nbp.pl  
www.nbp.pl  
Tel.: +48 22 653 10 00

**BANCO DE PORTUGAL**

cncontrafaccoes@bportugal.pt  
www.bportugal.pt  
Tel.: +351 263 856 514

**BANCA NAȚIONALĂ A ROMÂNIEI**

razvan.dumitriu@bnro.ro  
www.bnro.ro  
Tel.: +40 21 307 01 51

**BANKA SLOVENIJE**

ncc-si@bsi.si  
www.bsi.si  
Tel.: +386 1 471 91 00

**NÁRODNÁ BANKA  
SLOVENSKA**

webmaster@nbs.sk  
www.nbs.sk  
Tel.: +421 2 5787 2713

**SUOMEN PANKKI –  
FINLANDS BANK**

info@bof.fi  
www.suomenpankki.fi  
Puh/Tel.: +358 10 831 2626,  
010 195 701

**SVERIGES RIKSBANK**

info@riksbank.se  
www.riksbank.se  
Tel.: +46 8 787 0000

**BANK OF ENGLAND**

enquiries@bankofengland.co.uk  
www.bankofengland.co.uk  
Tel.: +44 20 7601 4878



# QUÉ HACER SI RECIBE UN BILLETE SOSPECHOSO

Lo ideal sería conocer de antemano la política de la empresa relativa a las falsificaciones, solicitando información a sus superiores. No obstante, si recibe un billete sospechoso, siga las siguientes recomendaciones:

- Evite discutir con el cliente.
- Dígale que necesita hablar un momento con su superior o con el personal de seguridad. Para evitar quejas, asegúrese de que el billete permanece a la vista del cliente en todo momento.
- Avise a su superior o al servicio de seguridad para que hablen con el cliente.
- Trate de retener mentalmente el aspecto físico del cliente.
- Si resultase posible, no devuelva el billete al cliente.
- Intente entretener al cliente, pero no corra riesgos.
- Si el cliente intenta abandonar el establecimiento a pesar de habersele indicado que aguarde la llegada de la Policía, no intente impedirselo. Si abandona el lugar en coche, anote la matrícula y el modelo del vehículo.
- Avise a la Policía.
- Entregue el billete dudoso a su superior o al personal de seguridad lo antes posible para que lo hagan llegar a la Policía.
- No realice actos heroicos. Vele por su seguridad en todo momento.

Los billetes falsos carecen de valor, por lo que es conveniente estar siempre atento.

**Es delito intentar pagar con un billete si se sabe o se sospecha que es falso.**

**Si desea obtener más información acerca de cómo actuar en su país, diríjase a su banco central nacional. Los datos de contacto figuran en las páginas 20 y 21 de esta guía.**



ЕВРОПЕЙСКА ЦЕНТРАЛНА БАНКА  
BANCO CENTRAL EUROPEO  
EVROPSKÁ CENTRÁLNÍ BANKA  
DEN EUROPÆISKE CENTRALBANK  
EUROPÄISCHE ZENTRALBANK  
EUROOPAN KESKUPANKKI  
ΕΥΡΩΠΑΪΚΗ ΚΕΝΤΡΙΚΗ ΤΡΑΠΕΖΑ  
EUROPEAN CENTRAL BANK

BANQUE CENTRALE EUROPÉENNE  
BANC CEANNAIS EORPACH  
BANCA CENTRALE EUROPEA  
EIROPAS CENTRĀLĀ BANKA  
EUROPOS CENTRINIS BANKAS  
EURÓPAI KÖZPONTI BANK  
BANK ĆENTRALI EWROPEW

EUROPESE CENTRALE BANK  
EUROPEJSKI BANK CENTRALNY  
BANCO CENTRAL EUROPEU  
BANCA CENTRALĂ EUROPEANĂ  
EUROPSKA CENTRÁLNĀ BANKA  
EVROPSKA CENTRALNA BANKA  
EUROOPAN KESKUSPANKKI  
EUROPEISKA CENTRALBANKEN