

Detta dokument är endast avsett som dokumentationshjälpmedel och institutionerna ansvarar inte för innehållet

► B EUROPEISKA CENTRALBANKENS FÖRORDNING nr 63/2002
av den 20 december 2001
om statistik över räntesatser som tillämpas av monetära finansinstitut på inlåning och utlåning i
förhållande till hushåll och icke-finansiella företag
(ECB/2001/18)
(EGT L 10, 12.1.2002, s. 24)

Ändrad genom:

		Officiella tidningen		
		nr	sida	datum
► <u>M1</u>	Europeiska centralbankens förordning (EG) nr 2181/2004 av den 16 december 2004	L 371	42	18.12.2004
► <u>M2</u>	Europeiska centralbankens förordning (EG) nr 290/2009 av den 31 mars 2009	L 94	75	8.4.2009
► <u>M3</u>	Europeiska centralbankens förordning (EU) nr 674/2010 av den 23 juli 2010	L 196	23	28.7.2010

Rättad genom:

- C1 Rättelse, EUT L 273, 17.10.2009, s. 19 (290/2009)
- C2 Rättelse, EUT L 281, 28.10.2009, s. 12 (290/2009)

▼B**EUROPEISKA CENTRALBANKENS FÖRORDNING nr 63/2002****av den 20 december 2001****om statistik över räntesatser som tillämpas av monetära finansinstitut på inlåning och utlåning i förhållande till hushåll och icke-finansiella företag****(ECB/2001/18)**

ECB-RÅDET HAR ANTAGIT DENNA FÖRORDNING

med beaktande av rådets förordning (EG) nr 2533/98 av den 23 november 1998 om Europeiska centralbankens insamling av statistiska uppgifter ⁽¹⁾, särskilt artiklarna 5.1 och 6.4 i denna, och

av följande skäl:

- (1) För att kunna fullgöra sina uppgifter är Europeiska centralbanks-systemet (ECBS) beroende av att det framställs statistik över räntesatser som tillämpas av monetära finansinstitut (MFI) på inlåning och utlåning i förhållande till hushåll och icke-finansiella företag. Det främsta syftet är att ge Europeiska centralbanken (ECB) en omfattande, detaljerad och samordnad statistisk bild över nivån på de räntesatser som tillämpas av MFI och hur de förändras över tiden. Dessa räntesatser utgör sista ledet i den mekanism som överför den monetära politiken i form av ändringar i officiella räntesatser och är därför en nödvändig förutsättning för en tillförlitlig analys av den monetära utvecklingen i de deltagande medlemsstaterna. Samtidigt behöver ECBS information om räntesatsernas utveckling för att medverka till att de behöriga myndigheterna smidigt kan genomföra sin politik när det gäller tillsyn över kreditinstitut och det finansiella systemets stabilitet.
- (2) ECB skall, i enlighet med bestämmelserna i Fördraget om upprättandet av Europeiska gemenskapen (nedan kallat fördraget) och på de villkor som anges i Stadgan för Europeiska centralbanks-systemet och Europeiska centralbanken (nedan kallad stadgan) utfärda förordningar i den utsträckning som behövs för att genomföra ECBS uppgifter som anges i stadgan, och som i vissa fall anges i de bestämmelser antagna av rådet som avses i artikel 107.6 i fördraget.
- (3) Artikel 5.1 i stadgan föreskriver att ECB för att utföra ECBS uppgifter, med stöd av de nationella centralbankerna, skall samla in de statistiska uppgifter som behövs antingen från de behöriga nationella myndigheterna eller direkt från de ekonomiska aktörerna. I artikel 5.2 i stadgan föreskrivs att de nationella centralbankerna, så långt som möjligt, skall utföra de uppgifter som anges i artikel 5.1.

⁽¹⁾ EGT L 318, 27.11.1998, s. 8.

▼B

- (4) Det kan bli nödvändigt, och minska rapporteringsbördan, att låta insamlingen av de statistikuppgifter från den faktiska rapporterande populationen som behövs för att uppfylla ECB:s statistikkrav utgöra en del av en mer omfattande uppgiftsinsamling, som de nationella centralbankerna organiserar inom sitt eget ansvarsområdet för andra syften i enlighet med gemenskapsrätten, nationell lag eller vedertagen praxis. Detta gäller under förutsättning att uppfyllelsen av ECB:s statistikkrav inte äventyras. För att främja öppenhet och insyn är det lämpligt att, i sådana fall, informera uppgiftslämnarna om att uppgifter samlas in för att uppfylla andra statistiska ändamål. I specificerade fall kan ECB använda sig av sådan statistik för att uppfylla statistikkraven.
- (5) Artikel 3 i förordning (EG) nr 2533/98 föreskriver att ECB skall specificera den faktiska rapporterande populationen inom ramarna för referenspopulationen av uppgiftslämnare och begränsa den ifrågasvarande rapporteringsbördan. När det gäller MFI:s räntestatistik kommer den faktiska rapporterande populationen antingen att omfatta samtliga relevanta MFI eller ett urval av MFI efter vissa angivna kriterier. Eftersom MFI-sektorn är olika utformad i de olika medlemsländerna överläts till de nationella centralbankerna att välja urvalsmetod. Syftet är att minska rapporteringsbördan, samtidigt som tillförlitlig statistik säkerställs. Enligt artikel 5.1 får ECB anta förordningar som gäller utformning och genomförande av de rapporteringskrav rörande statistiska uppgifter som den ålägger den faktiska rapporterande populationen i deltagande medlemsstater. Artikel 6.4 föreskriver att ECB får utfärda förordningar som specificerar villkoren för att rätten att verifiera eller inhämta statistiska uppgifter skall få utövas.
- (6) Artikel 4 i förordning (EG) nr 2533/98 föreskriver att medlemsstaterna själva skall ordna sitt statistikområde och helt och fullt samarbeta med ECBS för att garantera att förpliktelseerna i artikel 5 i stadgan fullgörs.
- (7) Även om de förordningar som ECB utfärdar i enlighet med artikel 34.1 i stadgan inte medför några rättigheter eller skyldigheter för icke deltagande medlemsstater, är ändå artikel 5 i stadgan tillämplig på såväl deltagande som icke deltagande medlemsstater. I förordning (EG) nr 2533/98 erinras om att artikel 5 i stadgan, tillsammans med artikel 5 i fördraget, medför en skyldighet att på nationell nivå utforma och genomföra alla de åtgärder som de icke deltagande medlemsstaterna anser lämpliga för att samla in de statistiska uppgifter som behövs för att uppfylla ECB:s rapporteringskrav och för att i tid fullborda förberedelserna på statistikområdet för att de skall bli deltagande medlemsstater.

▼B*Artikel 1***Definitioner**

I denna förordning skall

1. *uppgiftslämnare, deltagande medlemsstat, och hemvist/inhemsk* ha den betydelse som framgår av artikel 1 i förordning (EG) nr 2533/98 avseende uppgiftslämnare, deltagande medlemsstat och som har sin hemvist,
2. *hushåll och icke-finansiella företag* avse alla icke-finansiella sektorer utom offentliga sektorn enligt definitionen i det europeiska nationalräkenskapssystemet (ENS) 1995, som återges i bilaga A till rådets förordning (EG) nr 2223/96 av den 25 juni 1996 om det europeiska national- och regionalräkenskapssystemet i gemenskapen ⁽¹⁾. Detta inbegriper hushållssektorn och sektorn för hushållens icke vinstdrivande organisationer (S.14 + S.15) och sektorn icke-finansiella företag (S.11),
3. *kreditinstitut och andra institut* avse alla MFI utom centralbanker och penningmarknadsfonder i enlighet med de klassifikationsprinciper som anges i punkt I i del 1 i bilaga I till Europeiska centralbankensförordning (EG) nr 2423/2001 av den 22 november om konsoliderade balansräkningar för monetära finansinstitut (ECB/2001/13) ⁽²⁾,
4. *MFI:s räntestatistik* avse statistik över de räntesatser som tillämpas av inhemska kreditinstitut och andra institut på eurodenominerad inlåning och utlåning i förhållande till hushåll och icke-finansiella företag med hemvist i deltagande medlemsstater,
5. *potentiell rapporterande population* avse inhemska kreditinstitut och andra institut som mottar eurodenominerad inlåning från och/eller beviljar eurodenominerad utlåning till hushåll och/eller icke-finansiella företag med hemvist i deltagande medlemsstater.

*Artikel 2***Faktisk rapporterande population**

1. Den faktiska rapporterande populationen skall utgöras av kreditinstitut och andra institut bland den potentiella rapporterande populationen som utses av de nationella centralbankerna enligt det förfarande som anges i bilaga I till denna förordning.
2. Varje nationell centralbank skall informera sina inhemska uppgiftslämnare om deras rapporteringsskyldighet enligt nationella förfaranden.

▼M2

3. ECB-rådet får kontrollera efterlevnaden av bilaga I.

⁽¹⁾ EGT L 310, 30.11.1996, s. 1.

⁽²⁾ EGT L 333, 17.12.2001, s. 1.

*Artikel 3***Skyldighet att lämna uppgifter**

1. I syfte att erhålla en regelbunden statistik över MFI:s räntesatser skall den faktiska rapporterade populationen, till den nationella centralbanken i den deltagande medlemsstat i vilken uppgiftslämnaren har sin hemvist, varje månad rapportera statistiska uppgifter som rör nya avtal och utestående belopp. De statistiska uppgifter som skall lämnas specificeras i bilaga II till denna förordning.
2. De nationella centralbankerna skall definiera och genomföra den rapporteringsordning som skall följas av den faktiska rapporterade populationen i enlighet med nationella förhållanden. De skall säkerställa att denna rapporteringsordning tillhandahåller begärda statistiska uppgifter och medger noggrann kontroll av efterlevnaden av de minimistandarder för överföring, noggrannhet, begreppsmässig överensstämmelse och revidering som anges i artikel 3.3.
3. Begärda statistiska uppgifter skall rapporteras i enlighet med de minimistandarder för överföring, noggrannhet, begreppsmässig överensstämmelse och revidering som anges i bilaga III till denna förordning.
4. De nationella centralbankerna skall rapportera de månadsvisa, aggregerade nationella statistiska uppgifterna till ECB före stängningsdags den 19:e arbetsdagen efter referensmånadens slut.

*Artikel 4***Kontroll och tvångsvis insamling**

Rätten att kontrollera och att tvångsvis samla in de uppgifter som uppgiftslämnarna skall lämna i enlighet med kraven i fråga om statistikrapportering i denna förordning skall utövas av de nationella centralbankerna, utan att detta påverkar ECB:s rätt att själv utöva denna rätt. Rätten skall särskilt utövas då ett institut som ingår i den faktiska uppgiftslämnande populationen inte uppfyller de minimistandarder för överföring, noggrannhet, begreppsmässig överensstämmelse och revidering som anges i bilaga III till denna förordning.

*Artikel 5***Första rapporteringen**

Uppgiftslämnande enligt denna förordningen skall inledas med den månadsvisa statistiken för januari 2003.

*Artikel 6***Övergångsbestämmelser**

Övergångsbestämmelser för tillämpning av delar av denna förordning fastställs i bilaga IV till denna förordning.

*Artikel 7***Slutbestämmelser**

Denna förordning träder i kraft den 31 januari 2002.

▼ B

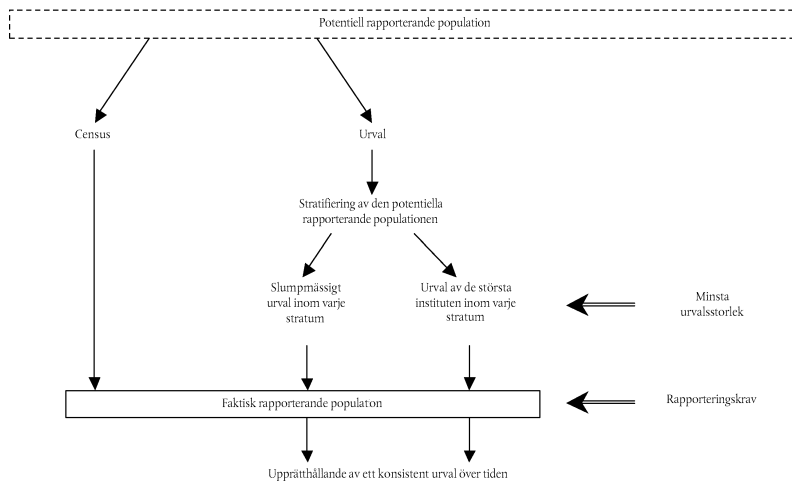
BILAGA I

**URVALSFÖRFARANDE OCH UPPRÄTTHÅLLANDE AV
KONSISTENTA URVAL AVSEENDE DEN FAKTISKA
RAPPORTERANDE POPULATIONEN FÖR STATISTIK ÖVER
MONETÄRA FINANSINSTITUTS RÄNTESATSER**

DEL 1

*urval avseende den faktiska rapporterande populationen***I. Övergripande urvalsförfarande**

- De nationella centralbankerna skall tillämpa det förfarande som återges i bilden nedan för att välja ut uppgiftslämnare. Förfarandet definieras i detalj i denna bilaga.

**II. Census eller urval**

- Varje nationell centralbank skall välja sina uppgiftslämnare bland kreditinstitut och andra institut inom den potentiella rapporterande populationen som har sin hemvist i samma deltagande medlemsstat som den nationella centralbanken.
- För att välja uppgiftslämnare, skall den nationella centralbanken antingen tillämpa census eller följa en urvalsmetod som är i linje med de kriterier som fastställs i följande punkter.
- Om census används, skall den nationella centralbanken begära att varje inhemskt kreditinstitut och andra institut inom den potentiella rapporterande populationen rapporterar statistik över monetära finansinstituts (MFI:s) räntesatser. Variablerna som skall insamlas genom census är räntesatserna och beloppen för nya avtal och räntesatserna på utestående belopp.

▼ B

5. Om urval används, skall endast ett urval av kreditinstitut och andra institut inom den potentiella rapporterade populationen uppmanas lämna uppgifter. De variabler som skall uppskattas genom urval är räntesatserna och beloppen för nya avtal och räntesatserna på utestående belopp. De anges som urvalsvariabler. För att minimera risken för att resultatet av en urvalsundersökning avviker från de verkliga (okända) värdena i den potentiella rapporterade populationen, skall urvalet konstrueras på ett sådant sätt att det är representativt för den potentiella rapporterade populationen. Med avseende på MFI:s räntestatistik skall ett urval anses representativt om alla de kännetecken som är av betydelse för statistiken över MFI:s räntesatser och som hör till den potentiella rapporterade populationen, också avspeglas i urvalet. Vid det första urvalet får de nationella centralbankerna använda lämpliga proxier och modeller för att ta fram urvalssystemet även om underliggande uppgifter, som härrör från befintliga källor, kanske inte helt och hållet stämmer med definitionerna i denna förordning.

III. Stratifiering av den potentiella rapporterade populationen

6. För att säkerställa att urvalet är representativt, skall varje nationell centralbank som väljer urvalsmetoden för statistiken över MFI:s räntesatser på lämpligt sätt stratifiera den potentiella rapporterade populationen innan någon uppgiftslämnare tas ut. Stratifiering inbegriper att den potentiella rapporterade populationen N indelas i underpopulationer eller strata $N_1, N_2, N_3, \dots, N_L$. Dessa indelningar i underpopulationer eller strata skall inte överlappa varandra och skall tillsammans omfatta den potentiella rapporterade populationen:

$$N_1 + N_2 + N_3 + \dots + N_L = N$$

▼ M2

7. De nationella centralbankerna definierar stratifieringskriterier som möjliggör indelning av den potentiella rapporterade populationen i *homogena strata*. Strata anses vara homogena om summan av variationen inom strata av urvalsvariablerna är betydligt lägre än den totala variationen i hela den faktiska rapporterade populationen ⁽¹⁾. Stratifieringskriterierna är kopplade till statistiken över MFI:s räntesatser, dvs. det finns ett förhållande mellan stratifieringskriterierna och de räntesatser och belopp som ska skattas utifrån urvalet.

▼ B

8. De nationella centralbankerna som väljer urvalsmetoden skall identifiera åtminstone ett stratifieringskriterium för att säkerställa att urvalet kreditinstitut och andra institut är representativt för den deltagande medlemsstaten och att urvalsfelet är litet. Under idealiska förhållanden definierar de nationella centralbankerna en hierarki av stratifieringskriterier. Dessa skall ta hänsyn till de nationella omständigheterna och följaktligen vara specifika för varje deltagande medlemsstat.

9. Urvalet av uppgiftslämnare skall göras i form av urval från icke klassindelad population efter det att alla strata definierats. Först på detta stadium dras uppgiftslämnare från den potentiella rapporterade populationen. Ingen mellanliggande dragning får utföras.

⁽¹⁾ ► **C2** Summan av variationen inom strata definieras som $\sum_h \sum_{i \in h} \frac{1}{n} (x_i - \bar{x}_h)^2$ och ska vara avsevärt lägre än den sammanlagda variationen för den rapporterade populationen definierad som $\sum_{i=1}^n \frac{1}{n} (x_i - \bar{x})^2$, där h anger varje strata, x_i räntesatsen för institut i , \bar{x}_h ett enkelt medelvärde för räntesatsen i strata h , n det sammanlagda antalet institut i urvalet och \bar{x} det enkla medelvärdet för räntesatsen för alla institut i urvalet. ◀

▼ B

IV. Minsta nationella urvalsstorlek

10. Den minsta nationella urvalsstorleken skall vara sådan att det maximala slumpmässiga felet ⁽¹⁾ för räntesatser på nya avtal i genomsnitt över alla instrumentkategorier inte överskrider 10 baspunkter på en konfidensnivå på 90 % ⁽²⁾. Att detta krav uppfylls skall visas antingen direkt med lämpliga uppgifter, eller i avsaknad av sådana uppgifter, genom ett antagande att om något av följande kriterier uppfylls, är urvalsstorleken tillräckligt stor för att uppfylla minimikravet.
- a) Den minsta nationella urvalsstorleken skall omfatta minst 30 % av den inhemska potentiella rapporterade populationen. Om 30 % av den inhemska potentiella rapporterade populationen är större än 100, kan den minsta nationella urvalsstorleken ändå begränsas till 100 uppgiftslämnare.
- b) Den minsta nationella urvalsstorleken skall vara sådan att uppgiftslämnarna i det nationella urvalet täcker åtminstone 75 % av beståndet eurodenominerad inlåning erhållen från – och åtminstone 75 % av beståndet eurodenominerad utlåning beviljad till – hushåll och icke-finansiella företag i de deltagande medlemsstaterna.
11. Lämpliga uppgifter skall förstås som uppgifter som är tillräckligt detaljerade och kopplade till statistiken över MFI:s räntesatser i den mening att de undersökningar från vilka dessa uppgifter härrör tillämpar definitioner som är förenliga med statistiken över MFI:s räntesatser. Sådana uppgifter kanske inte är tillgängliga för de nationella centralbankerna före genomförandet av undersökningen av MFI:s räntesatser och uppgiftslämnarnas tillhandahållande av de första uppsättningarna uppgifter.
12. Den minsta nationella urvalsstorleken skall hänföra sig både till det minsta första urvalet och det minsta urvalet efter upprätthållandet av konsistenta urval enligt punkt 21. På grund av fusioner och utgående, kan urvalet komma att bli mindre över tiden till nästa upprätthållandeperiod.
13. De nationella centralbankerna får välja fler uppgiftslämnare än vad som anges som den minsta nationella urvalsstorleken, särskilt när representativiteten för det nationella urvalet behöver ökas på grund av det nationella finansiella systemets struktur.

$$^{(1)} D = z_{\alpha/2} * \sqrt{\text{var}(\hat{\theta})} \approx z_{\alpha/2} * \sqrt{\text{vår}(\hat{\theta})},$$

med D som maximalt slumpmässigt fel, $z_{\alpha/2}$ som faktorn beräknad från den normala fördelningen eller från en annan lämplig fördelning beroende på uppgiftsstrukturen (exempelvis t-fördelningen), som förutsätter en konfidensnivå på $1-\alpha$, $\text{var}(\hat{\theta})$ som variationen av estimatorm för parametern θ och $\text{vår}(\hat{\theta})$ som den skattade variationen av estimatorm för parametern θ .

⁽²⁾ De nationella centralbankerna kan direkt översätta det absoluta måttet av 10 baspunkter på en konfidensnivå på 90 % till ett relativt mått för den högsta godtagbara variationskoefficienten enligt den skattningsansvarige.

▼ B

14. Det skall finnas överensstämmelse mellan antalet kreditinstitut och andra institut i den potentiella rapporterande populationen och den minsta urvalsstorleken. De nationella centralbankerna får tillåta kreditinstitut och andra institut, som har sin hemvist i en enda deltagande medlemsstat och är individuellt uppförda på listan över MFI, som upprättats och uppdaterats i enlighet med de klassificeringsprinciper som anges i punkt I i del 1 i bilaga I till Europeiska centralbankens förordning (EG) nr 2423/2001 av den 22 november 2001 om konsoliderade balansräkningar för monetära finansinstitut ECB/2001/13 ⁽¹⁾, att rapportera MFI:s räntestatistik tillsammans som en grupp. Gruppen blir en nominell uppgiftslämnare. Detta betyder att gruppen rapporterar MFI:s räntestatistik som om den vore ett enda MFI, dvs. den rapporterar en genomsnittlig räntesats per instrumentkategori som täcker hela gruppen i stället för en sats för varje MFI som är uppfört på listan över MFI. Samtidigt skall kreditinstituten och de andra instituten i gruppen räknas som individuella institut i den potentiella rapporterande populationen och i urvalet.

V. Fördelning av urvalet över strata och val av uppgiftslämnare

15. Efter definitionen av nationella strata i enlighet med punkterna 6 och 7 och den nationella urvalsstorleken n i enlighet med punkt 10, skall de nationella centralbanker som valt urvalsmetoden dra urvalet genom att välja de faktiska uppgiftslämnarna från varje stratum. Den totala nationella urvalsstorleken n skall vara summan av urvalsstorlekarna $n_1, n_2, n_3, \dots, n_L$ för varje stratum:

$$n_1 + n_2 + n_3 + \dots + n_L = n.$$

▼ M2

16. Varje nationell centralbank väljer den lämpligaste *fördelningen av den nationella urvalsstorleken* n bland strata. Varje nationell centralbank definierar följaktligen hur många uppgiftslämnare n_h som kommer från det totala antalet kreditinstitut och andra institut N_h i varje stratum. Urvalsprocenten n_h/N_h för varje stratum h möjliggör en skattning av variationen för varje stratum. Detta innebär att minst två uppgiftslämnare väljs ut från varje stratum.

▼ B

17. I syfte att välja faktiska uppgiftslämnare inom varje stratum, skall de nationella centralbankerna antingen ta med alla institut i ett stratum, göra ett slumpmässigt urval eller välja de största instituten per stratum. Om det görs ett slumpmässigt urval skall det slumpmässiga valet av institut inom varje stratum antingen utföras med lika sannolikhet för alla institut eller med sannolikhet i proportion till institutets storlek. De nationella centralbankerna får välja att ta med alla institut i vissa strata, slumpmässigt urval för andra och urval av de största instituten för ytterligare andra strata.
18. Information om storleken på varje kreditinstitut eller annat institut inom den potentiella rapporterande populationen är tillgänglig på nationell nivå från MFI:s balansräkningsstatistik som insamlas i enlighet med förordning (EG) nr 2423/2001 (ECB/2001/13). De nationella centralbankerna skall använda den totala eurodenominerade inlåningen och utlåningen i förhållande till hushåll och icke-finansiella företag som har hemvist inom de deltagande medlemsstaterna, vilket är den del av balansräkningen som är av betydelse för statistiken över MFI:s räntesatser eller motsvarande uppgifter.
19. Statistiken över MFI:s räntesatser skall baseras på ett urval utan återläggning, dvs. varje kreditinstitut och annat institut i den potentiella rapporterande populationen skall bara bli valda en gång.

⁽¹⁾ EGT L 333, 17.12.2001, s. 1.

▼ **M2**

20. Om en nationell centralbank beslutar sig för census av alla kreditinstitut och andra institut i ett stratum kan den göra ett urval inom detta stratum på nivån *filialer*. Förutsättningen är att den nationella centralbanken har en fullständig lista över filialer som täcker hela verksamheten inom kreditinstitutet och de andra instituten i detta stratum, samt nödvändiga uppgifter för att kunna bedöma variationen mellan filialerna vad gäller räntesatser för nya avtal med hushållen och de icke-finansiella företagen. För urvalet och upprätthållande av filialer gäller samtliga förutsättningar i den här bilagan. De utvalda filialerna blir nominella uppgiftslämnare, underkastade samtliga krav på uppgiftslämnande som anges i bilaga II. Detta förfarande påverkar inte rapporteringsskyldigheten för kreditinstitut eller andra institut till vilka filialerna hör.

▼ **B**

DEL 2

*upprätthållande av konsistenta urval i den faktiska rapporterande populationen***VI. Upprätthållande av konsistenta urval över tiden**

21. Nationella centralbanker som väljer urvalsmetoden skall säkerställa att urvalet förblir representativt över tiden.
22. De nationella centralbankerna skall därför åtminstone en gång per år kontrollera representativiteten i sina urval. Om det finns signifikanta förändringar i den potentiella rapporterande populationen skall dessa återspeglas i urvalet efter denna årliga kontroll.
23. De nationella centralbankerna skall åtminstone vartannat år se över urvalet och därvid ta hänsyn till tillkommande till den potentiella rapporterande populationen, utgående i den potentiella och faktiska rapporterande populationen liksom övriga förändringar rörande uppgiftslämnarna. De nationella centralbankerna får emellertid kontrollera och uppdatera urvalen oftare.
24. Över tiden skall urvalet justeras för att hänsyn skall tas till tillkommande till den potentiella rapporterande populationen i syfte att det skall förbli representativt för den potentiella rapporterande populationen. De nationella centralbankerna skall därför göra ett urval n_b från populationen av samtliga tillkommande N_b . Det kompletterande urvalet av tillkommande institut n_b bland det totala antalet tillkommande N_b skall benämnas stegvisa urval över tiden.
25. Över tiden skall urvalet även justeras för att hänsyn skall tas till utgående från den potentiella och den faktiska rapporterande populationen. Ingen justering är nödvändig om det föreligger proportionalitet mellan de utgående i den potentiella rapporterande populationen N_d och de utgående i urvalet n_d (fall 1). Om institut lämnar den potentiella rapporterande populationen och dessa institut inte finns med i urvalet, blir urvalet för stort i förhållande till storleken på den potentiella rapporterande populationen (fall 2). Om flera institut lämnar urvalet än den potentiella rapporterande populationen, blir urvalet för litet över tiden och kan komma att upphöra att vara representativt (fall 3). I fall 2 och 3 skall den vikt som är förenad med varje institut i urvalet justeras med hjälp av en vedertagen statistisk metod, härledd från urvalsteorin. Den vikt som är förenad med varje uppgiftslämnare är motsatt till dennes sannolikhet att väljas och följaktligen uppräkningsfaktorn. I fall 2, där urvalet relativt sett är för stort för populationen, skall inte någon uppgiftslämnare tas ut ur urvalet.

▼B

26. Över tiden skall urvalet justeras för förändringar hos uppgiftslämnarna. Dessa förändringar kan uppstå till följd av fusioner, uppdelningar, tillväxt hos ett institut, etc. Vissa uppgiftslämnare kan komma att byta stratum. Liksom i fall 2 och 3 för utgående institut, skall urvalet justeras med hjälp av en vedertagen statistisk metod, härledd från urvalsteorin. Ny urvals sannolikhet och, följaktligen, vikt skall fördelas.

DEL 3

*ytterligare urvalsfrågor***VII. Överensstämmelse**

27. I syfte att uppnå överensstämmelse mellan statistiken över MFI:s räntesatser för utestående belopp avseende inlåning och utlåning och nya avtal avseende inlåning och utlåning, skall de nationella centralbanker som väljer urvalsmetoden använda samma uppgiftslämnare för insamlande av båda dessa uppgiftstyper. De nationella centralbankerna får också använda urvalsmetoden för vissa uppgifter till statistiken för MFI:s räntesatser och census för resten. De nationella centralbankerna får emellertid inte använda två eller flera olika urval.

VIII. Finansiella innovationer

28. De nationella centralbankerna behöver inte låta urvalet omfatta varje produkt som finns på den nationella nivån. Emellertid får de inte undanta en hel instrumentkategori på den grunden att de inblandade volymerna är mycket små. Följaktligen, om en instrumentkategori endast erbjuds av ett institut, så skall detta institut representeras i urvalet. Om en instrumentkategori inte existerade i en deltagande medlemsstat vid tiden för den första dragningen av urvalet, men därefter introduceras av ett institut, skall detta institut väljas in i urvalet vid tiden för nästa kontroll av representativiteten. Om en ny produkt skapas, skall instituten i urvalet ta med den i nästa rapport, eftersom alla uppgiftslämnare ombuds rapportera om alla sina produkter.

▼ M2

BILAGA II

RAPPORTERINGSSYSTEM FÖR STATISTIK ÖVER MONETÄRA
FINANSINSTITUTS RÄNTESATSER

DEL 1

TYP AV RÄNTA

I. Överenskommen årlig ränta

Allmän princip

1. Den typ av ränta som uppgiftslämnare tillhandahåller för alla instrumentkategorier för inlåning och utlåning som avser nya avtal och utestående belopp är den *överenskomna årliga räntan* (AAR). Den definieras som den räntesats som har avtalats individuellt mellan uppgiftslämnaren och hushållet eller det icke-finansiella företaget för en in- eller utlåning, omräknad till årlig basis och noterad i procent per år. Den överenskomna årliga räntan omfattar alla räntebetalningar på inlåning och utlåning, men inga andra avgifter som eventuellt tillämpas. Underkurs, definierad som skillnaden mellan det nominella beloppet på lånet och det belopp som erhålls av kunden, betraktas som en räntebetalning vid avtalets början (tid t_0) och återspeglas därför i den överenskomna årliga räntan.
2. Om räntebetalningar som avtalats mellan uppgiftslämnaren och hushållet eller det icke-finansiella företaget kapitaliseras vid regelbundna intervall under ett år, till exempel per månad eller kvartal snarare än per år, annu-liseras den överenskomna räntan med hjälp av följande formel för att erhålla överenskommen årlig ränta:

▼ C1

$$x = \left(1 + \frac{r_{ag}}{n}\right)^n - 1$$

▼ M2

med:

x som den överenskomna årliga räntan,

r_{ag} som den årliga ränta som avtalats mellan uppgiftslämnaren och hushållet eller det icke-finansiella företaget för en in- eller utlåning, där datum för räntekapitaliseringen av inlåningen och alla betalningar och återbetalningar av lånet är vid regelbundna intervall under året, och

n som antalet räntekapitaliseringsperioder för inlåningen och (åter)betalningsperioder för utlåningen per år, dvs. 1 för årliga betalningar, 2 för halvårsbetalningar, 4 för kvartalsbetalningar och 12 för månadsbetalningar.

▼ **M2**

3. En nationell centralbank får begära att dess uppgiftslämnare tillhandahåller en *snävt definierad effektiv ränta* (narrowly defined effective rate, NDER) för alla eller vissa kategorier av instrument för inlåning och utlåning som avser nya avtal och utestående belopp, i stället för överenskommen årlig ränta. NDER definieras som den ränta, på årlig basis, som motsvarar nuvärdet av alla åtaganden, framtida eller befintliga (inlåning och utlåning, ut- eller återbetalningar, räntebetalningar), exklusive avgifter, som överenskomits mellan uppgiftslämnaren och hushållet eller det icke-finansiella företaget. NDER motsvarar räntekomponenten *effektiv ränta* (annual percentage rate of charge, APRC) som denna definieras i artikel 3 i i Europaparlamentets och rådets direktiv 2008/48/EG av den 23 april 2008 om konsumentkreditavtal och om upphävande av rådets direktiv 87/102/EEG ⁽¹⁾. Den enda skillnaden mellan NDER och överenskommen årlig ränta är den underliggande metoden för annualisering av räntebetalningarna. NDER använder successiv approximation och kan därför tillämpas på alla typer av in- eller utlåning, medan den överenskomna årliga räntan använder den algebraiska formel som definieras i punkt 2 och är därför endast tillämplig på inlåning och utlåning med regelbunden kapitalisering av räntebetalningar. Alla övriga krav är identiska, vilket betyder att hänvisningar i återstoden av denna bilaga till den överenskomna årliga räntan (AAR) även gäller för den snävt definierade effektiva räntan (NDER).

Behandling av skatter, bidrag och reglerande åtgärder

4. Räntebetalningar som omfattas av överenskommen årlig ränta återspeglar vad uppgiftslämnaren erlägger för inlåning och erhåller för utlåning. I fall då beloppet som erlagts av ena parten och som erhållits av den andra skiljer sig, avgör uppgiftslämnarens synpunkt vilken räntebetalning som omfattas av statistik över de monetära finansinstitutens (MFI) räntesatser.
5. Till följd av denna princip, registreras räntor brutto före skatt, eftersom räntor före skatt återspeglar vad uppgiftslämnarna erlägger för inlåning och erhåller för utlåning.
6. Bidrag som beviljats hushåll eller icke-finansiella företag av tredje part tas inte med i beräkningen vid fastställandet av räntebetalningen, eftersom bidragen inte erläggs eller erhålls av uppgiftslämnaren.
7. Förmånliga räntor som uppgiftslämnare tillämpar för sina anställda omfattas av statistiken över MFI:s räntesatser.
8. När reglerande åtgärder påverkar räntebetalningar, till exempel räntetak eller förbud mot ersättning vid inlåning över natten, återspeglas dessa i statistiken över MFI:s räntesatser. Alla förändringar av regler som fastställer reglerande åtgärder, till exempel nivån på administrativt satta räntor eller räntetak, framgår av statistiken över MFI:s räntesatser som en förändring av räntan.

II. Effektiv ränta

9. Utöver överenskommen årlig ränta ska uppgiftslämnare för nya avtal ange den effektiva räntan (APRC) för konsumentkrediter och bostadslån till hushåll dvs.

— en effektiv ränta för nya konsumentkrediter (se indikator 30 i tillägg 2), och

— en effektiv ränta för nya bostadslån till hushåll (se indikator 31 i tillägg 2) ⁽²⁾.

⁽¹⁾ EUT L 133, 22.5.2008, s. 66.

⁽²⁾ De nationella centralbankerna får bevilja hushållens icke vinstdrivande organisationer undantag för konsumentkrediter och bostadslån till hushåll.

▼ M2

10. Den effektiva räntan täcker ”konsumentens sammanlagda kreditkostnad”, enligt definitionen i artikel 3 g i direktiv 2008/48/EG. Dessa sammanlagda kostnader inkluderar en komponent ränta och en komponent andra (relaterade) avgifter, till exempel kostnader för undersökningar, administration, förberedelse av dokument, garantier, kreditförsäkring, etc.
11. Sammansättningen av komponenten andra avgifter kan variera mellan de olika länderna, eftersom definitionerna i direktiv 2008/48/EG tillämpas olika och eftersom nationella finansiella system och förfaranden för kreditsäkerhet är olika.

III. Konvention

12. Uppgiftslämnarna tillämpar ett standardår på 365 dagar för sammanställningen av överenskommen årlig ränta, dvs. skottår lämnas utan avseende.

DEL 2

TÄCKNING

13. Uppgiftslämnarna tillhandahåller MFI:s räntestatistik avseende utestående belopp och nya avtal.

IV. Räntor på utestående belopp

14. *Utestående belopp* definieras som stockarna av all inlåning som hushåll och icke-finansiella företag placerat hos uppgiftslämnaren och stockarna av all utlåning som uppgiftslämnaren beviljat hushåll och icke-finansiella företag.
15. En ränta på utestående belopp återspeglar den viktade genomsnittliga räntenivån som tillämpas på stockarna av inlåning och utlåning i den relevanta instrumentkategorin vid referenstidpunkten enligt punkt 26. Den viktade genomsnittliga räntenivån är summan av den överenskomna årliga räntan multiplicerad med motsvarande utestående belopp, dividerat med de totala utestående beloppen. Den täcker alla utestående avtal som ingåtts under alla perioder före rapporteringsdagen.
16. Nödlidande lån är inte inräknade i de viktade genomsnittliga räntenivåerna. Nödlidande lån definieras i enlighet med bilaga II till Europeiska centralbankens förordning (EG) nr 25/2009 (ECB/2008/32) av den 19 december 2008 om de monetära finansinstitutens balansräkningar (omarbetning) ⁽¹⁾. Den totala summan av ett lån som helt eller delvis klassificeras som ett nödlidande lån räknas inte med i räntestatistiken. Lån för omstrukturering av lånefordran till räntor som understiger marknadsvillkoren, dvs. en omstrukturering av lånen hos en låntagare som har betalningssvårigheter, räknas inte heller med i räntestatistiken.

V. Nya avtal avseende inlåning över natten, inlåning med uppsägningstid, kreditkortsfordringar och revolverande lån samt checkräkningskrediter

17. För inlåning över natten, inlåning med uppsägningstid, kreditkortsfordringar (utökade och komfort, även kallade krediter relaterade till kreditkort) och revolverande lån samt checkräkningskrediter enligt definitionerna i punkterna 42–45 och 51 omfattar begreppet nya avtal hela stockarna. Följaktligen används debet- eller kreditsaldot, dvs. utestående belopp, vid den referenstidpunkt som definieras i punkt 29 som indikator för *nya avtal avseende inlåning över natten, inlåning med uppsägningstid, kreditkortsfordringar och revolverande lån samt checkräkningskrediter*.

⁽¹⁾ EUT L 15, 20.1.2009, s. 14.

▼ **M2**

18. Räntorna för inlåning över natten, inlåning med uppsägningstid, kreditkortsfordringar och revolverande lån samt checkräkningskrediter speglar den viktade genomsnittliga räntenivå som tillämpas på stockarna för dessa konton vid referenstidpunkten enligt definitionen i punkt 29. De omfattar de aktuella balansräknings-uppgifterna avseende alla utestående avtal som ingåtts under alla perioder som föregår referensdagen.
19. I syfte att beräkna MFI:s räntesatser på konton som, beroende på saldot, antingen kan vara en in- eller utlåning, skiljer uppgiftslämnarna mellan perioder med kreditsaldo och perioder med debetsaldo. Uppgiftslämnarna rapporterar viktade genomsnittliga räntor som avser kreditsaldon som inlåning över natten och viktade genomsnittliga räntor som avser debetsaldon som checkräkningskrediter. De rapporterar inte viktade genomsnittliga räntor som kombinerar (låga) räntor för inlåning över natten och (höga) checkräkningskrediträntor.

VI. Nya avtal avseende andra instrumentkategorier än inlåning över natten, inlåning med uppsägningstid, kreditkortsfordringar och revolverande lån samt checkräkningskrediter

20. De nedanstående punkterna 21–25 avser inlåning med överenskommen löptid, repoavtal och alla andra lån än revolverande lån, checkräkningskrediter och kreditkortsfordringar enligt definitionerna i punkterna 42–45 och 51.
21. *Nya avtal* definieras som alla nya avtal mellan hushåll eller icke-finansiella företag och uppgiftslämnaren. Nya avtal innefattar

— alla finansiella avtal, som för första gången specificerar räntan på in- eller utlåningen, och

— alla nya förhandlingar rörande existerande inlåning och utlåning.

Förlängningar av existerande avtal avseende inlåning och utlåning som sker automatiskt, dvs. utan någon aktiv inblandning från hushållet eller det icke-finansiella företaget, och som inte innebär några omförhandlingar av villkor och förutsättningar i avtalet, inklusive räntan, betraktas inte som nya avtal.

22. Räntan för nya avtal återspeglar den viktade genomsnittliga räntan som tillämpas på inlåning och utlåning i den relevanta instrumentkategori som avser nya avtal som ingåtts mellan hushåll eller icke-finansiella företag och uppgiftslämnaren under den referensperiod som avses i punkt 32.
23. Förändringar i rörlig ränta i betydelsen automatiska justeringar av räntan som utförs av uppgiftslämnaren utgör inte nya avtal och betraktas därför inte som nya avtal. För existerande avtal tas dessa förändringar i rörlig ränta därför inte med i räntorna för nya avtal utan endast i de genomsnittliga räntorna på utestående belopp.
24. Ett byte från fast till rörlig ränta eller vice versa (vid tiden t_1) under avtalets löptid, som har avtalats vid avtalets början (tiden t_0), är inte ett nytt avtal utan en del av villkoren och förutsättningarna för utlåningen som fastställts vid tiden t_0 . Det betraktas därför inte som ett nytt avtal.

▼ **M2**

25. Ett hushåll eller ett icke-finansiellt företag förväntas vanligen ta ut hela lånet vid avtalets början (med undantag för checkräkningskrediter). Det finns emellertid möjlighet att ta ut ett lån *i delar* vid olika tider, t_1 , t_2 , t_3 , etc. i stället för att göra ett uttag av hela beloppet vid avtalets början (tiden t_0). Att ett lån tas ut i delar är irrelevant för statistiken över MFI:s räntesatser. Avtalet mellan hushållet eller det icke-finansiella företaget och uppgiftslämnaren vid tiden t_0 , som inkluderar räntan och hela lånebeloppet, innefattas i statistiken över MFI:s räntesatser på nya avtal.

DEL 3

REFERENSTIDPUNKT

VII. Referenstidpunkt för MFI:s räntesatser på utestående belopp

26. De nationella centralbankerna bestämmer huruvida MFI:s räntesatser på utestående belopp, dvs. indikatorerna 1–14 i tillägg 1, ska sammanställas som observationer vid periodens slut eller som implicit ränta som avser periodens medeltal. Den period som omfattas är en månad.
27. Räntor på utestående belopp i form av *observationer vid månadens slut* beräknas som viktade medeltal av räntor tillämpade på stockarna av inlåning och utlåning vid en viss tidpunkt den sista dagen i månaden. Vid den tidpunkten samlar uppgiftslämnaren in de berörda räntorna och beloppen för all utestående inlåning och utlåning som avser hushåll och icke-finansiella företag och utarbeta en viktad genomsnittlig ränta för varje instrumentkategori. I motsats till medeltal *per månad* omfattar MFI:s räntesatser på utestående belopp som sammanställs i form av observationer vid månadens slut, endast sådana avtal som fortfarande gäller vid tiden för insamlandet av uppgifter.
28. Räntor på utestående belopp i form av *implicita räntor som avser medeltalen* för månaden beräknas som kvoter, med täljaren som det ackumulerade ränteflödet under referensmånaden, dvs. upplupen ränta att erlagga för inlåning och att erhålla för utlåning, och nämnaren som medeltalet av stockarna för månaden. Vid slutet av referensmånaden rapporterar uppgiftslämnaren för varje instrumentkategori den upplupna räntan att erlagga eller att erhålla under månaden och stockarna av inlåning och utlåning i medeltal under samma månad. I motsats till observationer vid månadens slut, inkluderar MFI:s räntor på utestående belopp, sammanställda som medeltal per månad, även avtal som var gällande vid någon tid under månaden, men som inte längre är det vid slutet av månaden. Medeltalet av stockarna av inlåning och utlåning under referensmånaden ska helst sammanställas av medeltalet av de dagliga stockarna under månaden. Åtminstone för lätttröliga instrumentkategorier, dvs. inlåning över natten, inlåning med uppsägningstid, utökade kreditkortsfordringar och revolverande lån samt checkräkningskrediter, ska medeltalet för månadens stockar härröra från dagliga saldon. För alla andra instrumentkategorier härrör medeltalet för stockarna för månaden från saldon som registreras varje vecka eller oftare. Under en övergångstid på högst två år godtas observationer vid månadens slut för utlåning med överenskommen löptid över fem år.

VIII. Referenstidpunkt för nya avtal avseende inlåning över natten, inlåning med uppsägningstid, utökade kreditkortsfordringar samt revolverande lån och checkräkningskrediter

29. De nationella centralbankerna bestämmer huruvida MFI:s nationella räntesatsnivåer på inlåning över natten, inlåning med uppsägningstid, utökade kreditkortsfordringar och revolverande lån samt checkräkningskrediter, dvs. indikatorerna 1, 5, 6, 7, 12, 23, 32 och 36 som beskrivs i tillägg 2, sammanställs som observationer vid periodens slut eller som implicit ränta som anger periodens medeltal. Den period som omfattas är en månad.

▼ M2

30. I analogi med sammanställningen av räntor på utestående belopp som finns i tillägg 1, sammanställs räntesatser avseende inlåning över natten, inlåning med uppsägningstid, utökade kreditkortsfordringar och revolverande lån samt checkräkningskrediter på något av följande sätt:

a) *observationer vid månadens slut* beräknas, dvs. viktade medeltal av de räntesatser som tillämpas på stockarna av denna inlåning och utlåning vid en viss tidpunkt den sista dagen i månaden. Vid denna tidpunkt samlar uppgiftslämnarna in de berörda räntorna och beloppen för all inlåning över natten, inlåning med uppsägningstid, utökade kreditkortsfordringar och revolverande lån samt checkräkningskrediter som avser hushåll och icke-finansiella företag och sammanställer en viktad genomsnittlig ränta för varje instrumentkategori. I motsats till medeltal per månad omfattar MFI:s räntesatser på utestående belopp som sammanställs i form av observationer vid månadens slut endast sådana avtal som fortfarande gäller vid tiden för insamlandet av uppgifter.

b) *implicita räntor som avser medeltal per månad* ska beräknas, dvs. kvoter, med täljaren som upplupen ränta som ska erläggas för inlåning och utlåning, och nämnaren som ett dagligt medeltal av stockarna. Vid slutet av månaden rapporterar uppgiftslämnaren, för inlåning över natten, inlåning med uppsägningstid, utökade kreditkortsfordringar och revolverande lån samt checkräkningskrediter, det upplupna räntebeloppet att erlægga eller att erhålla under månaden och stockarna av inlåning och utlåning i medeltal under samma månad. För inlåning över natten, inlåning med uppsägningstid, utökade kreditkortsfordringar och revolverande lån samt checkräkningskrediter härrör månadens medeltal av stockarna från dagliga saldona. I motsats till observationer vid månadens slut, inkluderar MFI:s räntor på utestående belopp, sammanställda som medeltal per månad, även avtal som var gällande vid någon tid under månaden, men som inte längre är det vid slutet av månaden.

31. Avseende konton som, beroende på saldot, kan vara antingen inlåning eller utlåning ska endast saldot vid en viss tidpunkt den sista dagen i månaden avgöra huruvida kontot den månaden är en inlåning över natten eller en checkräkningskredit; detta gäller om MFI:s räntor ställs samman som observationer vid månadens slut. Om MFI:s räntor beräknas som implicita räntor som avser medeltal per månad, görs det en bedömning varje dag huruvida kontot är en inlåning eller en utlåning. Ett medeltal av de dagliga kredit-saldona och de dagliga debetsaldona beräknas sedan för att få fram månadens stock i medeltal för nämnaren i den implicita räntan. Dessutom skiljer flödet i täljaren mellan ränta att erlægga på inlåning och ränta att erhålla på utlåning. Uppgiftslämnare rapporterar inte viktade genomsnittliga räntor som kombinerar (låga) räntor för inlåning över natten och (höga) checkräkningskrediträntor.

IX. Referenstidpunkt för nya avtal (utom inlåning över natten, inlåning med uppsägningstid, utökade kreditkortsfordringar och revolverande lån samt checkräkningskrediter)

32. MFI:s räntor på nya avtal utom inlåning över natten, inlåning med uppsägningstid, utökade kreditkortsfordringar och revolverande lån samt checkräkningskrediter, dvs. alla indikatorer som beskrivs i tillägg 2 med undantag för 1, 5, 6, 7, 12, 23, 32 och 36 beräknas som periodens medeltal. Den period som omfattas är en (hel) månad.

▼ **M2**

33. För varje instrumentkategori beräknar uppgiftslämnarna räntan på nya avtal som ett viktat medeltal för *alla* räntor på nya avtal i instrumentkategorin under referensmånaden. Dessa räntor avseende medeltalet för månaden vidarebefordras till den nationella centralbanken i den deltagande medlemsstat där uppgiftslämnaren har sin hemvist, tillsammans med viktade uppgifter för varje instrumentkategori om volymen på nya avtal som förvaltats under rapporteringsmånaden. Uppgiftslämnare beaktar de nya avtal som förvaltats under hela månaden.

DEL 4

INSTRUMENTKATEGORIER

X. Allmänna bestämmelser

34. Uppgiftslämnare tillhandahåller MFI:s räntestatistik på utestående belopp för de instrumentkategorier som specificeras i tillägg 1 och MFI:s räntestatistik på nya avtal för de instrumentkategorier som anges i tillägg 2. Såsom anges i punkt 17 ska räntorna avseende inlåning över natten, inlåning med uppsägningstid, revolverande lån och checkräkningskrediter och utökade kreditkortsfordringar, vara räntor på nya avtal och ingår därför i tillägg 2. Eftersom sammanställningsmetoden och referenstidpunkten för räntor på inlåning över natten, inlåning med uppsägningstid, utökade kreditkortsfordringar och revolverande lån samt checkräkningskrediter emellertid är desamma som för övriga indikatorer avseende utestående belopp, upprepas indikatorerna 1, 5, 6, 7, 12, 23, 32 och 36 i tillägg 2 även i tillägg 1.
35. En instrumentkategori som framgår av tilläggen 1 och 2 är inte tillämplig på nationell nivå i vissa deltagande medlemsstater och beaktas därför inte om inhemska kreditinstitut och andra institut inte erbjuder någon av de produkter som hör till denna kategori till hushåll och icke-finansiella företag. Uppgifter ska tillhandahållas om några avtal existerar, oavsett hur få dessa avtal är.
36. För varje instrumentkategori som definieras i tilläggen 1 och 2 och som tillämpas i inhemska kreditinstituts och andra instituts bankverksamhet i förhållande till hushåll och icke-finansiella företag med hemvist i de deltagande medlemsstaterna, baseras MFI:s räntestatistik på *alla* räntor tillämpade på *alla* produkter som passar in i denna instrumentkategori. Detta innebär att de nationella centralbankerna inte får definiera en uppsättning nationella produkter inom varje instrumentkategori för vilka MFI:s räntestatistik insamlas. I stället tas räntorna på alla produkter som erbjuds av varje uppgiftslämnare med. Såsom anges i punkt 28 i bilaga I, behöver de nationella centralbankerna inte i urvalet ta med varje produkt som existerar på nationell nivå. De får emellertid inte undanta en hel instrumentkategori på den grunden att de berörda volymerna är mycket små. Om en instrumentkategori enbart erbjuds av ett institut, representeras följaktligen det institutet i urvalet. Om en instrumentkategori inte existerade i en deltagande medlemsstat vid tidpunkten för dragningen av det första urvalet, men en ny produkt inom denna kategori därefter introduceras av ett institut, innefattas detta institut i urvalet vid tiden för nästa kontroll av representativiteten. Om en ny produkt skapas inom en befintlig instrumentkategori på nationell nivå, ska instituten i urvalet ta med den i nästa rapportering, eftersom alla uppgiftslämnare är skyldiga att rapportera om alla sina produkter.

▼ **M2**

37. Undantaget från principen att alla räntor tillämpade på alla produkter tas med är räntor på nödlidande lån och lån för omstrukturering av lånefordran. Såsom framgår av punkt 16, ingår inte nödlidande lån och lån för omstrukturering av lånefordran till räntor som understiger marknadsvillkoren, dvs. lån till låntagare med betalningssvårigheter, i statistiken över MFI:s räntesatser.

XI. Uppdelning efter valuta

38. Statistiken över MFI:s räntesatser omfattar de räntor som tillämpas av den rapporterade populationen. Uppgifter om inlåning och utlåning i andra valutor än euro ska inte krävas på aggregerad nivå för deltagande medlemsstater. Detta återspeglas i tilläggen 1 och 2, där alla indikatorer hänvisar till utlåning och inlåning denominerad i euro.

XII. Uppdelning efter sektor

39. Med undantag för repor, ska en sektoriell uppdelning tillämpas på all inlåning och utlåning som erfordras för statistiken över MFI:s räntesatser. Tilläggen 1 och 2 skiljer därför mellan indikatorer som avser hushåll (inklusive

hushållens icke vinstdrivande organisationer)⁽¹⁾ och indikatorer som avser icke-finansiella företag⁽²⁾. Dessutom *rapporteras separata uppgifter för enmansföretagare/ej registrerade företag inom ramen för hushållen*, men endast med avseende på nya avtal för ”andra ändamål”. De nationella centralbankerna får bortse från kravet om separat identifiering av lån till enmansföretagare när sådana lån utgör mindre än 5 procent av den deltagande medlemsstatens totala utlåning till hushåll i form av utestående belopp, såsom beräknas i enlighet med förordning (EG) nr 25/2009 (ECB/2008/32).

40. Indikator 5 i tillägg 1 och indikator 11 i tillägg 2 avser repor. Även om ersättning för repor inte i alla deltagande medlemsstater är oberoende av innehavarsektorn, krävs det inte någon uppdelning på hushåll och icke-finansiella företag när det gäller repor för deltagande medlemsstater. Dessutom krävs det inte någon uppdelning efter löptid för deltagande medlemsstater, eftersom repor övervägande förutsätts vara mycket kortfristiga. MFI:s räntesats på repoavtal ska utan åtskillnad hänföras till båda sektorerna.
41. Indikatorerna 5 och 6 i tillägg 2 avser inlåning med uppsägningstid som innehas av hushåll. Räntorna och vikten för inlåning med uppsägningstid hänvisar emellertid för alla deltagande medlemsstater till inlåning med uppsägningstid som innehas både av hushåll och av icke-finansiella företag, dvs. båda sektorerna slås ihop men hänförs till hushåll. Det krävs inte någon uppdelning efter sektor för deltagande medlemsstater.

XIII. Uppdelning efter typ av instrument

42. Såvida inte något annat föreskrivs i punkterna 43–52, följer uppdelningen efter instrument för MFI:s räntor och definitionerna av olika typer av instrument de tillgångs- och skuldkategorier som fastställs i del 2 i bilaga II till förordning (EG) nr 25/2009 (ECB/2008/32).

⁽¹⁾ S.14 och S.15 sammanslagna, enligt definitionen i Europeiska national- och regionalräkenskapssystemet (ENS) 1995, som finns intaget i bilaga A till rådets förordning (EG) nr 2223/96 av den 25 juni 1996 om det europeiska national- och regionalräkenskapssystemet i gemenskapen, EGT L 310, 30.11.1996, s. 1.

⁽²⁾ S.11 enligt definitionen i ENS 1995.

▼ M2

43. MFI:s räntor på *inlåning över natten*, dvs. indikatorerna 1 och 7 i tillägg 2, avser all inlåning över natten, oavsett om den är räntebärande eller inte. Noll-ränta på inlåning över natten ingår därför i statistiken över MFI:s räntesatser.
44. För statistiken över MFI:s räntesatser har *revolverande lån och checkräkningskrediter*, dvs. indikatorerna 12 och 23 i tillägg 2, samma betydelse som framgår i del 2 i bilaga II till förordning (EG) nr 25/2009 (ECB/2008/32) oavsett tidsperioden för första räntebestämningen. Straffavgift för övertrassering som tillämpas som en del av övriga avgifter, till exempel i form av speciella avgifter, innefattas inte i överenskommen årlig ränta som definieras i punkt 1, eftersom denna typ av ränta endast innehåller utlåningens räntekomponent. Lån som rapporteras under denna kategori ska inte rapporteras under någon annan kategori avseende nya avtal.
45. För statistiken över MFI:s räntesatser har kreditkortsfordringar samma betydelse som framgår i del 2 i bilaga II till förordning (EG) nr 25/2009 (ECB/2008/32). Uppgifter om räntan rapporteras endast med avseende på *utökade kreditkortsfordringar*, i indikatorerna 32 och 36. Räntan på komfortkredit rapporteras inte separat, eftersom den per definition är noll. Det utestående beloppet avseende komfortkrediten ingår dock i MFI:s räntestatistik över utestående belopp, tillsammans med det utestående beloppet avseende de utökade kreditkortsfordringarna. Varken komfortkredit eller utökade kreditkortsfordringar rapporteras under någon annan indikator över nya lån.
46. För statistiken över MFI:s räntesatser inkluderar *nya lån till icke-finansiella företag (förutom revolverande lån och checkräkningskrediter samt kreditkortsfordringar)*, dvs. indikatorerna 37–54 i tillägg 2, alla lån förutom kreditkortsfordringar (både utökad kredit och komfortkredit) och revolverande lån samt checkräkningskrediter till företag, oavsett belopp, medan indikatorerna 62–85 hänför sig till utlåning mot säkerhet enligt punkt 60. Lån till icke-finansiella företag i tillägg 1 som avser utestående belopp följer definitionen i del 2 av bilaga II till förordning (EG) nr 25/2009 (ECB/2008/32) och innefattar revolverande lån och checkräkningskrediter samt kreditkortsfordringar (både utökad kredit och komfortkredit).
47. För statistiken över MFI:s räntesatser definieras *ny utlåning till hushåll för konsumtion*, dvs. indikatorerna 13–15, 30 och 55–57 i tillägg 2, som lån, med undantag för kreditkortsfordringar (både utökad kredit och komfortkredit) eller revolverande lån och checkräkningskrediter som beviljas för personlig användning till konsumtion av varor och tjänster, medan indikatorerna 55–57 hänför sig till utlåning mot säkerhet enligt punkt 60. Lån för konsumtion i tillägg 1 som avser utestående belopp följer definitionen i del 2 av bilaga II till förordning (EG) nr 25/2009 (ECB/2008/32) och innefattar revolverande lån och checkräkningskrediter samt kreditkortsfordringar (både utökad kredit och komfortkredit).

▼ **M2**

48. *Bostadslån till hushåll*, dvs. indikatorerna 6–8 i tillägg 1 och indikatorerna 16–19 samt 31 i tillägg 2, kan ges med eller utan säkerhet, medan indikatorerna 58–61 hänför sig till utlåning mot säkerhet i enlighet med punkt 60. Statistiken över MFI:s räntesatser innefattar utan åtskillnad bostadslån till hushåll med och utan säkerhet i indikatorerna 16–19 och 31. För statistiken över MFI:s räntesatser definieras *nya bostadslån till hushåll*, dvs. indikatorerna 16–19, 31 och 58–61 i tillägg 2 som andra krediter än revolverande lån och checkräkningskrediter som beviljas för bostadsförvärv, inbegripet byggnation, garage samt renoveringar. Bostadslån till hushåll i tillägg 1 som avser utestående belopp följer definitionen i del 2 av bilaga II till förordning (EG) nr 25/2009 (ECB/2008/32) och innefattar revolverande lån och checkräkningskrediter samt kreditkortsfordringar.
49. För statistiken över MFI:s räntesatser definieras *ny utlåning till hushåll för andra ändamål*, dvs. indikatorerna 20–22 och 33–35 i tillägg 2, som annan utlåning än revolverande lån och checkräkningskrediter samt kreditkortsfordringar som beviljas för sådana ändamål som företagande, omläggning av lån, utbildning, etc. Övrig utlåning till hushåll i tillägg 1 som avser utestående belopp ska följa definitionen i del 2 av bilaga II till förordning (EG) nr 25/2009 (ECB/2008/32) och innefattar revolverande lån och checkräkningskrediter samt kreditkortsfordringar.
50. För MFI:s räntor på utestående belopp utgör konsumtionskrediter, utlåning till hushållen för konsumtion, bostadslån till hushåll samt övrig utlåning till hushåll all utlåning som beviljats till hushåll av inhemska kreditinstitut och andra institut, inklusive revolverande lån och checkräkningskrediter samt kreditkortsfordringar (både utökad kredit och komfortkredit).
51. För MFI:s räntor på nya avtal omfattar utökade kreditkortsfordringar, revolverande lån och checkräkningskrediter, utlåning till hushåll för konsumtion, bostadslån och lån för andra ändamål all utlåning beviljad till hushåll av inhemska kreditinstitut och andra institut. Kreditkortsfordringar (både utökad kredit och komfortkredit) rapporteras inte separat i MFI:s räntestatistik över nya avtal, utan inkluderas som en del av motsvarande poster i utestående belopp.

XIV. Uppdelning efter belopp

52. För övrig utlåning till icke-finansiella företag, dvs. indikatorerna 37–54 och 62–85 i tillägg 2, urskiljs tre kategorier av belopp, dvs. a) ”upp till 250 000 euro”, b) ”över 250 000 euro och upp till 1 miljon euro” samt c) ”över 1 miljon euro”. Beloppet avser endast det enskilda lån som betraktas som ett nytt avtal, inte övriga affärsrelationer som eventuellt existerar mellan det icke-finansiella företaget och uppgiftslämnaren.

XV. Uppdelning efter ursprunglig löptid, uppsägningstid eller första räntebestämning

53. Beroende på typen av instrument och om MFI:s räntor avser utestående belopp eller nya avtal, ska statistiken göra en uppdelning efter ursprunglig löptid, uppsägningstid, och/eller tidsperioden för den första räntebestämningen. Dessa uppdelningar avser *tidsperioder* eller tidsband – exempelvis avser en ränta på inlåning med ursprunglig överenskommen löptid upp till två år den genomsnittliga räntan på all inlåning med en ursprunglig överenskommen löptid mellan två dagar och upp till två år, viktade med utgångspunkt i de belopp som lånats in.

▼ M2

54. Uppdelningen efter ursprunglig löptid och uppsägningstid följer de definitioner som anges i del 2 i bilaga II till förordning (EG) nr 25/2009 (ECB/2008/32). En uppdelning efter ursprunglig löptid tillämpas för alla inlåningskategorier avseende utestående belopp, utom repor, och för alla utlåningskategorier avseende utestående belopp såsom anges i tillägg 1. En uppdelning efter ursprunglig löptid tillämpas också på nya inlåningsavtal med överenskommen löptid, samt en uppdelning efter uppsägningstid för nya inlåningsavtal med uppsägningstid såsom anges i tillägg 2. Separata uppgifter om lån till icke-finansiella företag med en tidsperiod för första räntebestämning upp till ett år i kombination med ursprunglig löptid över ett år rapporteras för varje låneintervall som anges i punkt 52, se tillägg 2.
55. Utlåningsräntan avseende nya avtal i tillägg 2 delas upp efter tidsperioden för den första räntebestämningen enligt avtalet. För statistiken över MFI:s räntesatser definieras *tidsperioden för första räntebestämningen* som en i förväg bestämd tidsperiod vid början av ett avtal under vilken räntesatsen inte kommer att ändras. Tidsperioden för första räntebestämningen kan vara kortare än, eller motsvara, utlåningens ursprungliga löptid. Räntesatsen anses endast vara oföränderlig om den anges som en exakt nivå, t.ex. 10 procent, eller som en differens till en referensränta vid en viss tidpunkt, till exempel som 6-månader EURIBOR plus 2 procentenheter på en viss dag och tidpunkt. Om hushållet eller det icke-finansiella företaget och uppgiftslämnaren vid början av avtalet kommer överens om ett förfarande för att beräkna utlåningsräntan för en viss tidsperiod, till exempel 6-månader EURIBOR plus 2 procentenheter för tre år, anses detta inte vara en första räntebestämning, eftersom räntesatsen kan ändras under de tre åren. Statistiken över MFI:s räntesatser på nya utlåningsavtal återspeglar endast den ränta som har avtalats för tidsperioden för första räntebestämningen vid början av avtalet eller efter omförhandling av lånet. Om räntan efter denna första tidsperiod för räntebestämningen ändras automatiskt till en rörlig ränta, ska detta inte återspeglas i MFI:s räntor på nya avtal utan enbart i de som avser utestående belopp.
56. Nedanstående tidsperioder för första räntebestämning ska särskiljas när det gäller utlåning till hushåll:

För utlåning till hushåll för konsumtion och för andra ändamål:

- Rörlig ränta och en tidsperiod för första räntebestämning på upp till (och inklusive) ett år.
- En tidsperiod för första räntebestämning på över ett och upp till (och inklusive) fem år.
- En tidsperiod för första räntebestämning på över fem år.

För bostadslån till hushåll:

- Rörlig ränta och en tidsperiod för första räntebestämning på upp till (och inklusive) ett år.
- En tidsperiod för första räntebestämning på över ett och upp till (och inklusive) fem år.
- En tidsperiod för första räntebestämning på över fem och upp till (och inklusive) tio år.
- En tidsperiod för första räntebestämning på över tio år.

▼ **M2**

57. Följande tidsperioder för första räntebestämning ska särskiljas för lån till icke-finansiella företag ”upp till 250 000 euro”, ”över 250 000 euro och upp till 1 miljon euro” samt ”över 1 miljon euro”:
- Rörlig ränta och en tidsperiod för första räntebestämning på upp till (och inklusive) tre månader.
 - En tidsperiod för första räntebestämning på över tre månader och upp till (och inklusive) ett år.
 - En tidsperiod för första räntebestämning på över ett och upp till (och inklusive) tre år.
 - En tidsperiod för första räntebestämning på över tre år och upp till (och inklusive) fem år.
 - En tidsperiod för första räntebestämning på över fem och upp till (och inklusive) tio år.
 - En tidsperiod för första räntebestämning på över 10 år.
58. För statistiken över MFI:s räntesatser definieras ”rörlig ränta” som den ränta som revideras regelbundet (t.ex. varje dag) eller efter det monetära finansinstitutets egna gottfinnande.

XVI. Uppdelning efter utlåning mot säkerhet där säkerhet och/eller garantier ställs

59. Lån till hushåll och icke-finansiella företag som sker mot säkerhet och/eller garantier rapporteras även separat för alla nya lånekategorier inom ramen för statistik över MFI:s räntesatser, förutom kreditkortsfordringar, revolverande lån och checkräkningskrediter samt utlåning för andra ändamål.
60. För statistiken över MFI:s räntesatser inkluderar uppdelningen av lån efter säkerhet/garantier det totala beloppet av nya låneavtal som lånats ut med hjälp av tekniken ”förbetalt kreditriskskydd” enligt artikel 4.31 och avsnitten 6–25 del 1 bilaga VIII till Europaparlamentets och rådets direktiv 2006/48/EG av den 14 juni 2006 om rätten att starta och driva verksamhet i kreditinstitut (omarbetning) ⁽¹⁾ och/eller med hjälp av tekniken ”obetalt kreditriskskydd” enligt definitionen i artikel 4.32 och avsnitten 26–29 del 1 bilaga VIII till direktiv 2006/48/EG, på ett sådant sätt att värdet på säkerheten och/eller garantin uppgår till minst samma belopp som lånet. Om ett MFI tillämpar ett annat system för tillsynen än ”schablonmetoden” enligt definitionen i direktiv 2006/48/EG, får det behandla rapporteringen av lån som inkluderas i denna uppdelning på samma sätt.
61. De nationella centralbankerna får bevilja undantag avseende rapporteringen av räntesatser avseende, och volymen på, utlåning mot säkerhet/garantier till icke-finansiella företag, indikatorerna 62–85, om den nationella aggregerade affärsvolymen avseende motsvarande post (indikatorerna 37–54) omfattar all utlåning utgör mindre än 10 procent av den nationella aggregerade affärsvolymen av alla lån i samma storlekskategorin och mindre än 2 procent av affärsvolymen för samma belopp och första tidsperiod för räntebestämningen inom euroområdet. Om undantag beviljas ska dessa tröskelvärden kontrolleras varje år.

⁽¹⁾ EUT L 177, 30.6.2006, s. 1.

▼ M2

DEL 5

RAPPORTERINGSSKYLDIGHETER

62. I syfte att erhålla aggregat som avser alla deltagande medlemsstater för varje instrumentkategori som anges i tilläggen 1 och 2, tillämpas tre nivåer av aggregering.

XVII. Uppgiftslämnarnas statistiska uppgifter

63. Uppgiftslämnarna svarar för den första aggregeringsnivån i enlighet med punkterna 64–69. De nationella centralbankerna får emellertid också begära uppgifter från uppgiftslämnarna om enskilda inlåningar och utlåningar. Uppgifterna rapporteras till den nationella centralbanken i den deltagande medlemsstaten där uppgiftslämnaren har sin hemvist.
64. Om räntan på *utestående belopp*, dvs. indikatorerna 1–14 i tillägg 1, sammanställs som *observationer vid månadens slut*, ska uppgiftslämnarna tillhandahålla en viktad genomsnittlig ränta som avser den sista dagen i månaden för varje instrumentkategori.
65. Om räntan på *utestående belopp*, dvs. indikatorerna 1–14 i tillägg 1, sammanställs som *implicit ränta som avser medeltalet för månaden*, ska uppgiftslämnarna rapportera upplupen ränta att erlægga eller erhålla under månaden och stockarna av inlåning och utlåning i medeltal under samma månad för varje instrumentkategori.
66. Om räntan på *inlåning över natten, inlåning med uppsägningstid, utökade kreditkortsfordringar och revolverande lån samt checkräkningskrediter*, dvs. indikatorerna 1, 5, 6, 7, 12, 23, 32 och 36 i tillägg 2, sammanställs som *observationer vid månadens slut*, ska uppgiftslämnarna för varje instrumentkategori rapportera en viktad genomsnittlig ränta som avser den sista dagen i månaden.
67. Om räntor på *inlåning över natten, inlåning med uppsägningstid, utökade kreditkortsfordringar och revolverande lån samt checkräkningskrediter*, dvs. indikatorerna 1, 5, 6, 7, 12, 23, 32 och 36 i tillägg 2 sammanställs som en *implicit ränta som avser medeltalet för månaden*, ska uppgiftslämnarna för varje instrumentkategori rapportera upplupen ränta att erlægga eller erhålla under månaden samt stockarna av inlåning och utlåning i medeltal under samma månad.
68. För varje instrumentkategori som avser *nya avtal*, dvs. indikatorerna 2–4, 8–11, 13–22, 30–31, 33–35 och 37–85 i tillägg 2, tillhandahåller uppgiftslämnarna en viktad genomsnittlig ränta. Därutöver rapporterar uppgiftslämnarna för var och en av indikatorerna 2–4, 8–11, 13–22, 33–35 och 37–85 i tillägg 2 antalet nya avtal som förvaltats under månaden för varje instrumentkategori.
69. De kreditinstitut och andra institut som har fått tillåtelse av en nationell centralbank att rapportera MFI:s räntestatistik *tillsammans som en grupp* betraktas som en uppgiftslämnare och tillhandahåller de uppgifter som anges i punkterna 64–66 hänförliga till gruppen som helhet. Därutöver tillhandahåller dessa uppgiftslämnare varje år antalet uppgiftslämnande institut inom gruppen och variationen i räntor mellan dessa institut för varje instrumentkategori. Antalet uppgiftslämnande institut inom gruppen och variationen avser oktober månad och vidarebefordras med oktoberuppgifterna.

▼ **M2****XVIII. Nationella viktade genomsnittliga räntesatser**

70. De nationella centralbankerna svarar för den andra aggregeringsnivån. De aggregerar räntorna och berörda avtalsbelopp för alla sina nationella uppgiftslämnare till en nationell viktad genomsnittlig ränta för varje instrumentkategori. Uppgifterna rapporteras till Europeiska centralbanken (ECB).
71. För varje instrumentkategori i *utestående belopp*, dvs. indikatorerna 1–14 i tillägg 1, ska de nationella centralbankerna tillhandahålla en nationell viktad genomsnittlig ränta.
72. För varje instrumentkategori i *nya avtal*, dvs. indikatorerna 1–23 och 30–85 i tillägg 2, ska de nationella centralbankerna tillhandahålla en nationell viktad genomsnittlig ränta. Därutöver rapporterar de nationella centralbankerna för var och en av indikatorerna 2–4, 8–23, 33–35 och 37–85 i tillägg 2 den volym nya avtal som förvaltats på nationell nivå under referensmånaden för varje instrumentkategori. Dessa volymer nya avtal hänför sig till *populationstotalen*, dvs. till hela den potentiella rapporterande populationen. Om urvalsmetod väljs för urval av uppgiftslämnare, används därför uppräkningsfaktorer på nationell nivå för att erhålla populationstotalen ⁽¹⁾. *Uppräkningsfaktorerna* är de omvända mot urvalssannolikheten π_i , dvs. $1/\pi_i$. Det skattade antalet nya avtal för populationstotalen \hat{Y} sammanställs sedan med hjälp av följande formel:

$$\hat{Y} = \sum_{i \in S} \frac{y_i}{\pi_i}$$

med:

y_i som volymen nya avtal för institutet i , och

π_i som sannolikhet för att välja institutet i .

73. De nationella centralbankerna ska tillhandahålla ECB uppgifter om MFI:s räntesatser på utestående belopp och nya avtal, angivna med fyra decimaler. Detta påverkar inte tillämpningen av beslut som tagits av de nationella centralbankerna när det gäller på vilken detaljnivå de önskar insamla uppgifterna. De resultat som offentliggörs innehåller högst två decimaler.
74. De nationella centralbankerna dokumenterar alla (ändringar i) reglerande åtgärder som påverkar statistiken över MFI:s räntesatser i de metodkommentarer som tillhandahålls tillsammans med de nationella uppgifterna.
75. De nationella centralbankerna som väljer urvalsmetoden för valet av uppgiftslämnare tillhandahåller en skattning av urvalsfel för det första urvalet. En ny skattning tillhandahålls efter varje upprätthållande av konsistenta urval.

XIX. Aggregerade resultat för de deltagande medlemsstaterna

76. ECB ombesörjer den slutliga aggregeringen av varje deltagande medlemsstats instrumentkategorier till den nivå som omfattar samtliga deltagande medlemsstater.

DEL 6

BEHANDLING AV SPECIFIKA PRODUKTER

77. Behandlingen av de produkter som definieras i punkterna 78–86 används som referens för produkter med liknande egenskaper.

⁽¹⁾ Det krävs inte några uppräkningsfaktorer för de viktade genomsnittliga räntorna om skattningen från urvalet anses motsvara skattningen för hela den potentiella rapporterande populationen (eftersom all verksamhet i det berörda instrumentet sker genom det institut som valts ut).

▼ M2

78. *In- eller utlåning med möjlighet till utökning (eller neddragning)(step up/-step down)* är en inlåning eller en utlåning med fastställd löptid för vilken en ränta tillämpas som höjs (sänks) från år till år med ett i förväg bestämt antal procentenheter. In- eller utlåning med möjlighet till utökning (neddragning) är instrument med fastställd ränta över hela löptiden. Räntan för inlåningens eller utlåningens hela löptid och övriga villkor och förutsättningar avtalas i förväg vid tidpunkten t_0 när avtalet undertecknas. Ett exempel på en inlåning med möjlighet till utökning är en inlåning med en överenskommen löptid om fyra år, som erhåller 5 procent ränta under det första året, 7 procent under det andra, 9 procent under det tredje och 13 procent under det fjärde. Överenskommen årlig ränta på *nya avtal*, som tas med vid tiden t_0 i statistiken över MFI:s räntesatser, är det geometriska medeltalet av faktorerna " $1 + \text{räntan}$ ". I enlighet med punkt 3, får de nationella centralbankerna begära att uppgiftslämnare tillämpar NDER på denna typ av produkter. Överenskommen årlig ränta på *utestående belopp* som tas med från tiden t_0 till t_3 är den ränta som tillämpas av uppgiftslämnaren vid tiden för beräkningen av MFI:s räntor, dvs. i exemplet med inlåningen med en överenskommen löptid om fyra år 5 procent vid tiden t_0 , 7 procent vid tiden t_1 , 9 procent vid tiden t_2 och 13 procent vid tiden t_3 .
79. För statistiken över MFI:s räntesatser ska lån som tas inom ramen för "kreditlinjer" ha samma betydelse som enligt definitionen i förordning (EG) nr 25/2009 (ECB/2008/32) och även klassificeras på samma sätt. Endast utestående belopp, dvs. belopp som tagits ut och ännu ej betalats tillbaka inom ramen för en kreditlinje, betraktas som nya avtal och tas med i statistiken över MFI:s räntesatser i enlighet med punkt 17. Belopp som står till förfogande inom ramen för en kreditlinje men som inte tagits ut eller som redan återbetalats ska inte redovisas, vare sig som nya avtal eller utestående belopp.
80. Ett "paraplyavtal" tillåter kunden att låna på olika typer av lånekonton upp till ett visst högsta belopp som beräknas för alla lånekonton tillsammans. När ett sådant paraplyavtal ingås är inte typen av lån och/eller lånetiden och/eller räntan angivna, utan avtal kan slutas om en rad olika möjligheter. Ett sådant paraplyavtal ingår inte i statistiken över MFI:s räntesatser. Så snart ett lån ingås under ett sådant paraplyavtal rapporteras det dock i motsvarande post i statistiken över MFI:s räntesatser, både vad gäller nya avtal och utestående belopp.
81. Sparinlåning med en *grundränta plus premie för trogna kunder och/eller tillväxt* kan förekomma. När inlåningen görs är det oklart om någon premie kommer att erläggas. Betalningen är beroende av den framtida okända inställningen till sparande hos hushållet eller det icke-finansiella företaget. Sådana premier för trogna kunder eller tillväxt ska inte räknas med i den överenskomna årliga räntan på *nya avtal*. Den överenskomna årliga räntan på utestående belopp omfattar alltid de räntesatser som tillämpades av uppgiftslämnaren vid tiden för beräkningen av MFI:s räntor. Följaktligen, om sådana premier för trogna kunder eller tillväxt beviljas av uppgiftslämnaren återspeglas detta i statistiken över *utestående belopp*.
82. Utlåning med *tillhörande derivatavtal*, dvs. med räntesvapp/tak/golv etc., kan erbjudas till hushåll eller icke-finansiella företag. Enligt vedertagen uppfattning ska inte sådana tillhörande derivatavtal inkluderas i den överenskomna årliga räntan på *nya avtal*. Överenskommen årlig ränta på utestående belopp omfattar alltid de räntesatser som tillämpades av uppgiftslämnaren vid tiden för beräkningen av MFI:s räntor. Följaktligen, om ett sådant derivatavtal används och uppgiftslämnaren justerar räntan som debiteras hushållet eller det icke-finansiella företaget, återspeglas detta i statistiken över *utestående belopp*.

▼ M2

83. Inlåning kan erbjudas som innehåller två komponenter: en inlåning med överenskommen löptid för vilken en fast ränta tillämpas och ett inbyggt derivat med en avkastning som är kopplad till utvecklingen av ett definierat fondbörsindex eller en bilateral växelkurs, men med en garanterad minsta avkastning på 0 procent. Löptiden för båda komponenterna kan vara densamma eller skilja sig åt. Överenskommen årlig ränta på *nya avtal* innefattar räntan för inlåning med överenskommen löptid, eftersom den återspeglar avtalet mellan insättaren och uppgiftslåmnaren och är känd när beloppet placeras. Avkastningen på den andra komponenten av inlåningen, som är kopplad till utvecklingen av ett fondbörsindex eller en bilateral växelkurs, är bara känd *i efterhand* vid förfall och kan således inte innefattas i räntan på nya avtal. Endast den garanterade minsta avkastningen (normalt 0 procent) ingår därför. Överenskommen årlig ränta på *utestående belopp* omfattar alltid de räntesatser som tillämpades av uppgiftslåmnaren vid tiden för beräkningen av MFI:s räntor. Till förfalldagen räknas räntan på inlåningen med överenskommen löptid in liksom den garanterade minsta avkastningen på derivatinlåningen. Först på förfalldagen återspeglar MFI:s räntor på utestående belopp den överenskomna årliga ränta som erlaggs av uppgiftslåmnaren.
84. Inlåning med en löptid på över två år, som definieras i del 2 i bilaga II till förordning (EG) nr 25/2009 (ECB/2008/32), kan innehålla *konton för pensionssparande*. Huvuddelen av pensionssparandet kan placeras i värdepapper och är så sedan beroende av avkastningen på underliggande värdepapper. Den återstående delen av innehavet på kontona för pensionssparande kan bestå av kontanter och räntan bestäms av kreditinstitut eller annat institut på samma sätt som för övrig inlåning. Vid den tid då inlåningen placeras, är den totala avkastningen från kontot för pensionssparande okänd för hushållet och den kan också bli negativ. När inlåningen placeras överenskommer hushållet och kreditinstitutet eller annat institut dessutom om räntan som endast tillämpas på inlåningsdelen; den tillämpas inte på den del som investerats i värdepapper. Följaktligen innefattas endast den inlåningsdel som inte investeras i värdepapper i statistiken över MFI:s räntesatser. Den överenskomna årliga räntan på *nya avtal* som rapporteras är den ränta som avtalats mellan hushållet och uppgiftslåmnaren på inlåningsdelen vid den tid då inlåningen placeras. Den överenskomna årliga räntan på *utestående belopp* är den ränta som tillämpas av uppgiftslåmnaren på inlåningsdelen av kontona för pensionssparande vid tiden för beräkningen av MFI:s räntor.
85. *Program för bostadssparande* är långfristigt sparande som kan ge låg avkastning, men som efter en viss tid av sparande ger hushållet eller det icke-finansiella företaget rätt till ett bostadslån till en rabatterad ränta. I enlighet med del 2 i bilaga II till förordning (EG) nr 25/2009 (ECB/2008/32) klassificeras dessa sparprogram som inlåning med överenskommen löptid över två år så länge de fungerar som inlåning. Så snart de förvandlas till ett lån klassificeras de som bostadslån till hushåll. Den ränta som avtalas vid den tid då den första inlåningen placeras rapporterar uppgiftslåmnarna som *nytt inlåningsavtal*. Den motsvarande volymen nya avtal är det belopp som har placerats. Ökningen av denna volym av inlåningen över tiden tas endast med under *utestående belopp*. Vid den tid då inlåningen förvandlas till ett lån, registreras detta nya lån som ett *nytt utlåningsavtal*. Räntan är den rabatterade ränta som erbjuds av uppgiftslåmnaren. Vikten är det totala lånebeloppet som beviljats till hushållet eller det icke-finansiella företaget.

▼ M2

86. Enligt del 2 i bilaga II till förordning (EG) nr 25/2009 (ECB/2008/32) klassificeras den franska reglerade bostadsplanen *plan d'épargne-logement* (PEL) som inlåning med en överenskommen löptid över två år. Regeringen reglerar villkoren för PEL och fastställer räntan, som förblir oförändrad under inlåningens hela löptid, dvs. varje "generation" av PEL har samma ränta kopplad till sig. Varje PEL innehåller under minst fyra år och varje år sätter kunden in ett förutbestämt minimibelopp men får öka sina inbetalningar när som helst under programmets löptid. Uppgiftslämnarna rapporterar som *nytt avtal* den första insättningen vid öppnandet av en ny PEL. Det belopp som placeras initialt i PEL kan vara mycket lågt, vilket betyder att vikten knuten till räntan på det nya avtalet också kommer att vara relativt låg. Detta tillvägagångssätt säkerställer att räntan på nya avtal alltid återspeglar villkoren för den nuvarande generationen PEL. Förändringar i räntan som tillämpas på nya PEL återspeglas i räntan på nya avtal. Kundens reaktion i form av ett portföljbyte från andra långfristiga inlåningar till redan existerande PEL återspeglas inte i räntan på nya avtal utan enbart i räntorna på utestående belopp. Vid slutet av fyraårsperioden, kan kunden antingen begära en utlåning till en rabatterad ränta eller *förnya avtalet*. Eftersom denna förnyelse av PEL utförs automatiskt utan någon aktiv inblandning från kundens sida, och eftersom villkoren och förutsättningarna för avtalet inklusive räntorna inte omförhandlas, betraktas inte denna förnyelse i enlighet med punkt 21 som nya avtal. Vid förnyandet av avtalet, får kunden göra ytterligare insättningar, förutsatt att det utestående beloppet inte överskrider ett definierat tak och avtalet inte överskrider ett definierat maximalt antal år avseende löptid. Om taket eller den maximala löptiden uppnås, ska avtalet frysas. Hushållet eller det icke-finansiella företaget behåller upplåningsrättigheterna och beviljas fortfarande en ränta som följer de villkor som rådde vid öppnandet av PEL så länge som beloppet finns kvar i bankens räkenskaper. Regeringen beviljar en *subvention* i form av en räntebetalning utöver den ränta som erbjuds av kreditinstitut eller andra institut. I enlighet med punkt 6 innefattas endast den del av räntebetalningen som erbjuds av kreditinstitut eller andra institut i statistiken över MFI:s räntesatser. Regeringens subvention, som erläggs genom, men inte av, kreditinstitutet eller annat institut, beaktas inte.

▼ **M2***Tillägg 1***Instrumentkategorier för räntor på utestående belopp**

En överenskommen årlig ränta eller NDER rapporteras varje månad för varje kategori i tabell 1.

Tabell 1

	Sektor	Typ av instrument	Ursprunglig löptid, uppsägnings- tid, första räntebestämning	Utestående belopp in- dikator	Rapportering- sskyldighet
Inlåning euro	Från hushåll	Med överenskommen löptid	Upp till 2 år	1	AAR
			Över 2 år	2	AAR
	Från icke-finansi- ella företag	Med överenskommen löptid	Upp till 2 år	3	AAR
			Över 2 år	4	AAR
	Repoavtal			5	AAR
Utlåning euro	Till hushåll	Bostadslån	Upp till 1 år	6	AAR
			Över 1 år och upp till 5 år	7	AAR
			Över 5 år	8	AAR
		För konsumtion och andra syften	Upp till 1 år	9	AAR
			Över 1 år och upp till 5 år	10	AAR
			Över 5 år	11	AAR
	Till icke-finansiella företag		Upp till 1 år	12	AAR
			Över 1 år och upp till 5 år	13	AAR
			Över 5 år	14	AAR

▼ M2

Tillägg 2

Instrumentkategorier för räntor på nya avtal

En överenskommen årlig ränta eller NDER rapporteras varje månad för kategorierna i tabellerna 2, 3, 4 och 5. Rapporteringen av AAR åtföljs av berörda avtalsbelopp om de anges i tabellerna med ordet ”belopp”.

Kategorier i tabellerna 2 (förutom posterna 33–35), 3 och 5 är ömsesidigt utslutande inom varje tabell. Därför ska ett lån som rapporterats under någon av posterna i tabell 2 (förutom posterna 33–35) och/eller i tabell 3 och/eller tabell 5 inte rapporteras ytterligare en gång under någon annan post i samma tabell, utom vad gäller lån som rapporterats i posterna 33–35, vilka även ska rapporteras under posterna 20–22. Alla lån som rapporteras under någon av kategorierna i tabell 3 måste även tas med i motsvarande kategori i tabell 2. Posterna i tabell 4 är underposter till tabell 2 och, om de är med säkerhet, underposter till tabell 3; därför måste varje lån som rapporterats under tabell 4 även tas med i antingen tabell 2 eller 3.

Tabell 5 avser endast APRC. Lån som tas med i tabell 5 ska, med beaktande av APRC-metoden enligt punkt 9, även tas med i någon av tabellerna 2, 3 eller 4.

Begreppet nya avtal omfattar hela stockarna, dvs. utestående belopp när det gäller inlåning över natten, inlåning med uppsägningstid, revolverande lån och checkräkningskrediter samt utökade kreditkortsfordringar, dvs. indikatorerna 1, 5, 6, 7, 12, 23, 32 och 36.

Tabell 2

	Sektor	Typ av instrument	Ursprunglig löptid, uppsägningstid, tidsperioden för första räntebestämningen	Nya avtal indikator	Rapporteringsskyldighet
Inlåning i euro	Från hushåll	Lån över natten		1	AAR
		Med överenskommen löptid	Upp till 1 års löptid	2	AAR, belopp
			Över 1 års och upp till 2 års löptid	3	AAR, belopp
			Över 2 års löptid	4	AAR, belopp
		Med uppsägningstid (*)	Upp till 3 månaders uppsägningstid	5	AAR
			Över 3 månaders uppsägningstid	6	AAR
	Från icke-finansiella företag	Lån över natten		7	AAR
		Med överenskommen löptid	Upp till 1 års löptid	8	AAR, belopp
			Över 1 års och upp till 2 års löptid	9	AAR, belopp
			Över 2 års löptid	10	AAR, belopp
	Repoavtal			11	AAR, belopp

▼ M2

	Sektor	Typ av instrument	Ursprunglig löptid, uppsägnings- tid, tidsperioden för första räntebestämningen	Nya avtal in- dikator	Rapportering- sskyldighet
Utlåning i euro	Till hushåll	Revolverande lån och checkräkningskrediter		12	AAR
		Utökade kreditkortsfordringar		32	AAR
		Konsumtionskrediter	Rörlig ränta och första rän- tebestämning upp till 1 år	13	AAR, belopp
			Första räntebestämning över 1 år och upp till 5 år	14	AAR, belopp
			Första räntebestämning över 5 år	15	AAR, belopp
		Bostadslån	Rörlig ränta och första rän- tebestämning upp till 1 år	16	AAR, belopp
			Första räntebestämning över 1 år och upp till 5 år	17	AAR, belopp
			Första räntebestämning över 5 år och upp till 10 år	18	AAR, belopp
			Första räntebestämning över 10 år	19	AAR, belopp
		Andra lån	Rörlig ränta och första rän- tebestämning upp till 1 år	20	AAR, belopp
			Första räntebestämning över 1 år och upp till 5 år	21	AAR, belopp
			Första räntebestämning över 5 år	22	AAR, belopp
		Andra lån, varav: En- mans-företagare	Rörlig ränta och första rän- tebestämning upp till 1 år	33	AAR, belopp
			Första räntebestämning över 1 år och upp till 5 år	34	AAR, belopp
	Första räntebestämning över 5 år		35	AAR, belopp	
	Till icke-finansiella företag	Revolverande lån och checkräkningskrediter		23	AAR
		Utökade kreditkortsfordringar		36	AAR

▼ M2

	Sektor	Typ av instrument	Ursprunglig löptid, uppsägnings- tid, tidsperioden för första räntebestämningen	Nya avtal in- dikator	Rapporterings- skyldighet
		Lån upp till 250 000 EUR	Rörlig ränta och första rän- tebestämning upp till 3 månader	37	AAR, belopp
			Första räntebestämning över 3 månader och upp till 1 år	38	AAR, belopp
			Första räntebestämning över 1 år och upp till 3 år	39	AAR, belopp
			Första räntebestämning över 3 år och upp till 5 år	40	AAR, belopp
			Första räntebestämning över 5 år och upp till 10 år	41	AAR, belopp
			Första räntebestämning över 10 år	42	AAR, belopp
		Lån över 250 000 EUR och upp till 1 miljon EUR	Rörlig ränta och första rän- tebestämning upp till 3 månader	43	AAR, belopp
			Första räntebestämning över 3 månader och upp till 1 år	44	AAR, belopp
			Första räntebestämning över 1 år och upp till 3 år	45	AAR, belopp
			Första räntebestämning över 3 år och upp till 5 år	46	AAR, belopp
			Första räntebestämning över 5 år och upp till 10 år	47	AAR, belopp
			Första räntebestämning över 10 år	48	AAR, belopp
		Lån över 1 miljon EUR	Rörlig ränta och första rän- tebestämning upp till 3 månader	49	AAR, belopp
			Första räntebestämning över 3 månader och upp till 1 år	50	AAR, belopp
			Första räntebestämning över 1 år och upp till 3 år	51	AAR, belopp
			Första räntebestämning över 3 år och upp till 5 år	52	AAR, belopp

▼ M2

	Sektor	Typ av instrument	Ursprunglig löptid, uppsägnings- tid, tidsperioden för första räntebestämningen	Nya avtal in- dikator	Rapportering- sskyldighet
			Första räntebestämning över 5 år och upp till 10 år	53	AAR, belopp
			Första räntebestämning över 10 år	54	AAR, belopp

(*) För denna instrumentkategori slås hushåll och icke-finansiella företag samman och tilldelas sektorn hushåll.

Tabell 3

Nya avtal med säkerhet och/eller garantier

	Sektor	Typ av instrument	Tidsperiod för första räntebestämningen	Nya avtal in- dikator	Rapportering- sskyldighet
Utlåning i euro	Till hushåll	För konsumtion	Rörlig ränta och första rän- tebestämning upp till 1 år	55	AAR, belopp
			Första räntebestämning över 1 år och upp till 5 år	56	AAR, belopp
			Första räntebestämning över 5 år	57	AAR, belopp
		Bostadslån	Rörlig ränta och första rän- tebestämning upp till 1 år	58	AAR, belopp
			Första räntebestämning över 1 år och upp till 5 år	59	AAR, belopp
			Första räntebestämning över 5 år och upp till 10 år	60	AAR, belopp
	Till icke-finansiella företag	Lån upp till 250 000 EUR	Första räntebestämning över 10 år	61	AAR, belopp
			Rörlig ränta och första rän- tebestämning upp till 3 månader	62	AAR, belopp
			Första räntebestämning över 3 månader och upp till 1 år	63	AAR, belopp
				Första räntebestämning över 1 år och upp till 3 år	64

▼ M2

	Sektor	Typ av instrument	Tidsperiod för första räntebestämningen	Nya avtal indikator	Rapporteringsskyldighet
			Första räntebestämning över 3 år och upp till 5 år	65	AAR, belopp
			Första räntebestämning över 5 år och upp till 10 år	66	AAR, belopp
			Första räntebestämning över 10 år	67	AAR, belopp
		Lån över 250 000 EUR och upp till 1 miljon EUR	Rörlig ränta och första räntebestämning upp till 3 månader	68	AAR, belopp
			Första räntebestämning över 3 månader och upp till 1 år	69	AAR, belopp
			Första räntebestämning över 1 år och upp till 3 år	70	AAR, belopp
			Första räntebestämning över 3 år och upp till 5 år	71	AAR, belopp
			Första räntebestämning över 5 år och upp till 10 år	72	AAR, belopp
			Första räntebestämning över 10 år	73	AAR, belopp
		Lån över 1 miljon EUR	Rörlig ränta och första räntebestämning upp till 3 månader	74	AAR, belopp
			Första räntebestämning över 3 månader och upp till 1 år	75	AAR, belopp
			Första räntebestämning över 1 år och upp till 3 år	76	AAR, belopp
			Första räntebestämning över 3 år och upp till 5 år	77	AAR, belopp
			Första räntebestämning över 5 år och upp till 10 år	78	AAR, belopp
			Första räntebestämning över 10 år	79	AAR, belopp

▼ **M2**

Tabell 4

Nya lån till icke-finansiella företag med första räntebestämning under 1 år och ursprunglig löptid över 1 år

	Sektor	Typ av instrument	All utlåning/lån mot säkerhet/garantier efter ursprunglig löptid	Nya avtal indikator	Rapporteringsskyldighet
Utlåning i euro	Till icke-finansiella företag	Lån upp till 250 000 EUR	Rörlig ränta och första räntebestämning upp till 1 år, med ursprunglig löptid över 1 år	80	AAR, belopp
			Rörlig ränta och första räntebestämning upp till 1 år, med ursprunglig löptid över 1 år, endast utlåning mot säkerhet/garantier	81	AAR, belopp
		Lån över 250 000 EUR och upp till 1 miljon EUR	Rörlig ränta och första räntebestämning upp till 1 år, med ursprunglig löptid över 1 år	82	AAR, belopp
			Rörlig ränta och första räntebestämning upp till 1 år, med ursprunglig löptid över 1 år, endast utlåning mot säkerhet/garantier	83	AAR, belopp
		Lån över 1 miljon EUR	Rörlig ränta och första räntebestämning upp till 1 år, med ursprunglig löptid över 1 år	84	AAR, belopp
			Rörlig ränta och första räntebestämning upp till 1 år, med ursprunglig löptid över 1 år, endast utlåning mot säkerhet/garantier	85	AAR, belopp

Tabell 5

Nya lån till hushåll

	Sektor	Typ av instrument	Alla lån	Nya avtal indikator	Rapporteringsskyldighet
Utlåning i euro	Till hushåll	För konsumtion	APRC	30	APRC
		Bostadslån	APRC	31	APRC



BILAGA III

**MINIMISTANDARDER SOM SKALL TILLÄMPAS AV DEN FAKTISKA
UPPGIFTSLÄMNANDE POPULATIONEN**

Uppgiftslämnarna skall tillämpa följande minimistandarder för att uppfylla Europeiska centralbankens (ECB:s) rapporteringskrav:

Minimistandarder för dataöverföring

- a) Uppgiftslämnarnas rapportering till de nationella centralbankerna skall ske snabbt och inom de tidsramar som fastställts av den nationella centralbanken i den deltagande medlemsstat där uppgiftslämnaren har sin hemvist.
- b) Rapporterna skall till form och uppställning följa de tekniska rapporteringskrav som fastställts av den nationella centralbanken i den deltagande medlemsstat där uppgiftslämnaren har sin hemvist.
- c) Kontaktperson(er) hos uppgiftslämnarna skall namnges.
- d) De tekniska specifikationerna för dataöverföringen till den nationella centralbanken i den deltagande medlemsstat där uppgiftslämnaren har sin hemvist skall följas.

Minimistandarder för noggrannhet

- e) Uppgiftslämnarnas statistiska uppgifter skall vara exakta, konsekventa och fullständiga. Luckor i uppgifterna skall påpekas och förklaras för den nationella centralbanken i den deltagande medlemsstat där uppgiftslämnaren har sin hemvist och snarast möjligt rättas till.
- f) De statistiska uppgifter som tillhandahålls av uppgiftslämnarna får inte innehålla fortlöpande och strukturella luckor.
- g) Uppgiftslämnarna skall kunna lämna information om den utveckling som inrapporterade uppgifter visar.
- h) Uppgiftslämnarna skall använda de enheter och antal decimaler som den nationella centralbanken i den deltagande medlemsstat där uppgiftslämnaren har sin hemvist har föreskrivit för den tekniska dataöverföringen.
- i) Uppgiftslämnarna skall tillämpa de avrundningsregler som den deltagande medlemsstat där uppgiftslämnaren har sin hemvist har föreskrivit för den tekniska dataöverföringen.

Minimistandarder för begreppsmässig överensstämmelse

- j) De statistiska uppgifterna skall överensstämma med definitioner, konventioner, klassificeringar och metoder som anges i den här förordningen.
- k) Vid avvikelser från dessa definitioner, konventioner, klassificeringar och metoder skall uppgiftslämnarna i förekommande fall regelbundet följa upp och kvantifiera skillnaderna mellan använda mått och mätten i denna förordning.
- l) Uppgiftslämnarna skall kunna förklara avbrott i inrapporterade data jämfört med uppgifterna för föregående period.

Minimistandarder för revidering

- m) De revideringsprinciper och -rutiner som fastställts av ECB och de nationella centralbankerna skall följas. Avvikelser från normala revideringsförfaranden skall förklaras i noter.

▼ M2

BILAGA IV

ÖVERGÅNGSBESTÄMMELSER

▼ M3

Till och med referensmånaden december år 2013 har punkt 10 i bilaga I följande lydelse:

▼ M2

”Den *minsta nationella urvalsstorleken* är sådan att

- a) det maximala slumpmässiga felet ⁽¹⁾ för räntesatser på nya avtal i genomsnitt över alla instrumentkategorier inte överskrider 10 baspunkter på en konfidensnivå på 90 procent ⁽²⁾; eller
- b) det omfattar minst 30 procent av den inhemska potentiella rapporterande populationen. Om 30 procent av den inhemska potentiella rapporterande populationen är större än 100, kan den minsta nationella urvalsstorleken ändå begränsas till 100 uppgiftslämnare, eller
- c) uppgiftslämnarna i det nationella urvalet täcker åtminstone 75 procent av beståndet eurodenominerad inlåning erhållen från – och åtminstone 75 procent av beståndet eurodenominerad utlåning beviljad till – inhemska hushåll och icke-finansiella företag i de deltagande medlemsstaterna.”

Till och med referensmånaden december år 2010 har punkt 61 i bilaga II följande lydelse:

”De nationella centralbankerna får bevilja undantag avseende rapporteringen av både räntesatser avseende, och volymen på, utlåning mot säkerhet/garantier till icke-finansiella företag, indikatorerna 62–85, om

— den nationella aggregerade affärsvolymen avseende motsvarande post (indikatorerna 37–54) som omfattar alla lån motsvarar mindre än 10 procent av den nationella aggregerade affärsvolymen för summan av alla lån i samma storlekskategori och mindre än 2 procent av affärsvolymen för samma lånebelopp och första tidsperiod för räntebestämning inom euroområdet, eller

— den nationella aggregerade affärsvolymen avseende motsvarande post omfattar all utlåning (mot säkerhet och utan säkerhet), för motsvarande lånebelopp och första tidsperiod för räntebestämning i förhållande till indikatorerna i tabellen nedan (indikatorerna för tidigare nya avtal nr 24–29 i tabell 2 i bilaga II tillägg 2) understiger 100 miljoner euro i december 2008.

⁽¹⁾ $D = z_{\alpha/2} * \sqrt{\text{var}(\hat{\theta})} \approx z_{\alpha/2} * \sqrt{\text{var}(\hat{\theta})}$, med D som maximalt slumpmässigt fel, $z_{\alpha/2}$ som faktorn beräknad från den normala fördelningen eller från en annan lämplig fördelning beroende på uppgiftsstrukturen (exempelvis t-fördelningen), som förutsätter en konfidensnivå på $1-\alpha$, $\text{var}(\hat{\theta})$ som variationen av estimatorm för ►C1 θ ◀, och $\text{var}(\hat{\theta})$ som den skattade variationen av estimatorm för ►C1 θ ◀.

⁽²⁾ De nationella centralbankerna kan direkt översätta det absoluta måttet av 10 baspunkter på en konfidensnivå på 90 % till ett relativt mått för den högsta godtagbara variationskoefficienten enligt den skattningsansvarige.

▼ M2

	Sektor	Typ av instrument	Ursprunglig löptid, uppsägningstid, första räntebestämning	Indikator för tidigare nya avtal
Utlåning i euro	Till icke-finansiella företag	Lån upp till (*) 1 miljon euro	Rörlig ränta och första räntebestämning upp till 1 år	24
			Första räntebestämning för över 1 år och upp till 5 år	25
			Första räntebestämning över 5 år	26
		Lån över 1 miljon EUR	Rörlig ränta och första räntebestämning upp till 1 år	27
			Första räntebestämning över 1 år och upp till 5 år	28
			Första räntebestämning över 5 år	29

(*) 'Upp till' betyder 'upp till och inklusive'.

Om undantag beviljas ska dessa tröskelvärden kontrolleras varje år.”