

Dokument ten służy wyłącznie do celów dokumentacyjnych i instytucje nie ponoszą żadnej odpowiedzialności za jego zawartość

► **B** ROZPORZĄDZENIE (WE) NR 63/2002 EUROPEJSKIEGO BANKU CENTRALNEGO

z dnia 20 grudnia 2001 r.

w sprawie statystyki dotyczącej stóp procentowych stosowanych przez monetarne instytucje finansowe w odniesieniu do depozytów i pożyczek dla gospodarstw domowych i przedsiębiorstw

(EBC/2001/18)

(Dz.U. L 10 z 12.1.2002, str. 24)

zmienione przez:

Dziennik Urzędowy

		nr	strona	data
► <u>M1</u>	Rozporządzenie Europejskiego Banku Centralnego (WE) nr 2181/2004 z dnia 16 grudnia 2004 r.	L 371	42	18.12.2004
► <u>M2</u>	Rozporządzenie Europejskiego Banku Centralnego (WE) nr 290/2009 z dnia 31 marca 2009 r.	L 94	75	8.4.2009
► <u>M3</u>	Rozporządzenie (UE) nr 674/2010 Europejskiego Banku Centralnego z dnia 23 lipca 2010 r.	L 196	23	28.7.2010

sprostowane przez:

- **C1** Sprostowanie, Dz.U. L 273 z 17.10.2009, str. 19 (290/2009)
- **C2** Sprostowanie, Dz.U. L 281 z 28.10.2009, str. 12 (290/2009)

**ROZPORZĄDZENIE (WE) NR 63/2002 EUROPEJSKIEGO
BANKU CENTRALNEGO****z dnia 20 grudnia 2001 r.****w sprawie statystyki dotyczącej stóp procentowych stosowanych
przez monetarne instytucje finansowe w odniesieniu do depozytów
i pożyczek dla gospodarstw domowych i przedsiębiorstw****(EBC/2001/18)**

RADA PREZESÓW EUROPEJSKIEGO BANKU CENTRALNEGO,

uwzględniając rozporządzenie Rady (WE) nr 2533/98 z dnia 23 listopada 1998 r. dotyczące zbierania informacji statystycznych przez Europejski Bank Centralny ⁽¹⁾, w szczególności jego art. 5 ust. 1 i art. 6 ust. 4,

a także mając na uwadze, co następuje:

- (1) Europejski System Banków Centralnych (ESBC) wymaga, dla realizacji swoich zadań, tworzenia statystyki dotyczącej stóp procentowych stosowanych przez monetarne instytucje finansowe (MIF), w odniesieniu do depozytów i pożyczek dla gospodarstw domowych i przedsiębiorstw, co ma przede wszystkim na celu dostarczanie Europejskiemu Bankowi Centralnemu (EBC) wyczerpującego, szczegółowego i zharmonizowanego obrazu statystycznego poziomu stóp procentowych stosowanych przez MIF oraz zmian tych stóp w czasie. Omawiane stopy procentowe stanowią ostatni element mechanizmu przenoszenia polityki pieniężnej powstającej wskutek zmian urzędowych stóp procentowych i dlatego są koniecznym warunkiem wstępnym wiarygodnej analizy rozwoju sytuacji w zakresie polityki pieniężnej w uczestniczących Państwach Członkowskich. Jednocześnie potrzebne są informacje na temat kształtowania się stóp procentowych, aby ESBC mógł przyczynić się do sprawnego prowadzenia polityki realizowanej przez właściwe organy dotyczące nadzoru ostrożnościowego nad instytucjami kredytowymi oraz stabilnością systemu finansowego.
- (2) Zgodnie z postanowieniami Traktatu ustanawiającego Wspólnotę Europejską (zwanego dalej „Traktatem”) oraz na podstawie warunków ustanowionych w Statucie Europejskiego Systemu Banków Centralnych i Europejskiego Banku Centralnego (zwanego dalej „Statutem”) EBC wydaje rozporządzenia w zakresie niezbędnym do wykonania zadań ESBC określonych w statucie, a w niektórych przypadkach ustalonych w przepisach uchwalonych przez Radę określonych w art. 107 ust. 6 Traktatu.
- (3) Artykuł 5 ust. 1 Statutu zobowiązuje EBC do gromadzenia, z pomocą krajowych banków centralnych (KBC), od właściwych organów krajowych lub bezpośrednio od podmiotów gospodarczych, informacji statystycznych, które są konieczne do realizacji zadań Europejskiego Systemu Banków Centralnych (zwanego dalej „ESBC”). Artykuł 5 ust. 2 Statutu stanowi, że KBC wykonują, w możliwym zakresie, zadania opisane w art. 5 ust. 1.

⁽¹⁾ Dz.U. L 318 z 27.11.1998, str. 8.

▼B

- (4) Może okazać się konieczne, a w efekcie może zmniejszyć obciążenia sprawozdawcze, aby informacje statystyczne niezbędne do spełnienia wymogów sprawozdawczych EBC w zakresie statystyki, były gromadzone przez KBC z rzeczywistego zbioru sprawozdawczego jako części szerszych struktur, które KBC tworzą w ramach kompetencji własnych zgodnie z prawem wspólnotowym lub krajowym albo z praktyką zwyczajową, służących innym celom statystycznym pod warunkiem, że nie zagraża to wypełnieniu wymagań statystycznych EBC. W celu zapewnienia przejrzystości jest wskazane, aby w tych przypadkach powiadomić podmioty sprawozdawcze, że dane są gromadzone do osiągnięcia innych celów statystycznych. W szczególnych przypadkach EBC może polegać na informacjach statystycznych zebranych dla takich celów jako spełniających jego wymagania.
- (5) Artykuł 3 rozporządzenia (WE) nr 2533/98 zobowiązuje EBC do ustalenia rzeczywistego zbioru sprawozdawczego mieszczącego się w granicach sprawozdawczego zbioru odniesienia i do minimalizowania obciążeń sprawozdawczych. Do celów statystyki w zakresie stóp procentowych MIF rzeczywisty zbiór sprawozdawczy będzie obejmował spis z natury wszystkich właściwych MIF lub ewentualnie próbkę właściwych MIF wybraną na podstawie określonych kryteriów. W zależności od specyfiki sektora MIF w każdym z uczestniczących Państw Członkowskich ostateczny wybór metody pozostaje w gestii KBC. Celem jest zmniejszenie obciążeń sprawozdawczych, przy zapewnieniu w tym samym czasie wysokiej jakości statystyki. Artykuł 5 ust. 1 przewiduje, że EBC może przyjmować rozporządzenia w celu określania i nakładania wymogów dotyczących sprawozdawczości statystycznej na rzeczywisty zbiór sprawozdawczy uczestniczących Państw Członkowskich. Artykuł 6 ust. 4 przewiduje, że EBC może przyjąć przepisy określające warunki, po spełnieniu których można wykonywać prawo do weryfikacji lub obowiązkowego gromadzenia informacji statystycznych.
- (6) Artykuł 4 rozporządzenia (WE) nr 2533/98 przewiduje, że w celu zapewnienia realizacji zobowiązań wynikających z art. 5 Statutu Państwa Członkowskie wprowadzą odpowiednią organizację w dziedzinie statystyki oraz będą w pełni współpracowały z ESBC w celu zapewnienia wykonania zobowiązań wynikających z art. 5 Statutu.
- (7) Pomimo iż uznaje się, że rozporządzenia przyjęte przez EBC na podstawie art. 34 ust. 1 Statutu nie przyznają żadnych praw i nie nakładają żadnych zobowiązań na nieuczestniczące Państwa Członkowskie, art. 5 Statutu stosuje się zarówno do uczestniczących, jak i nieuczestniczących Państw Członkowskich. Rozporządzenie (WE) nr 2533/98 przypomina, że art. 5 Statutu, łącznie z art. 5 Traktatu, zakłada istnienie zobowiązania do zaprojektowania i wdrożenia na poziomie krajowym wszystkich środków uznanych przez nieuczestniczące Państwa Członkowskie za właściwe w celu zebrania informacji statystycznych potrzebnych do wypełniania wymogów ESBC w zakresie sprawozdawczości statystycznej i terminowych przygotowań w dziedzinie statystyki, aby mogły stać się uczestniczącymi Państwami Członkowskimi,

▼ B*Artykuł 1***Definicje**

Do celów niniejszego rozporządzenia:

- 1) terminy „podmioty sprawozdawcze”, „uczestniczące Państwo Członkowskie”, „rezydent”, „będący rezydentem” mają znaczenie zdefiniowane w art. 1 rozporządzenia (WE) nr 2533/98;
- 2) „gospodarstwa domowe i przedsiębiorstwa” oznaczają, zgodnie z definicją w Europejskim Systemie Sprawozdań (ESA) 1995, zawartym w załączniku A do rozporządzenia Rady (WE) nr 2223/96 z dnia 25 czerwca 1996 r. w sprawie europejskiego systemu rachunków krajowych i regionalnych we Wspólnocie ⁽¹⁾, wszystkie sektory poza-finansowe poza sektorem instytucji rządowych i samorządowych. Obejmuje to sektor gospodarstw domowych i sektor instytucji niekomercyjnych działających na rzecz gospodarstw domowych (połączone S.14 i S.15) oraz przedsiębiorstw (S.11);
- 3) „instytucje kredytowe i inne instytucje” oznaczają wszystkie MIF, poza bankami centralnymi i funduszami lokacyjnymi rynku pieniężnego, oznaczone zgodnie z zasadami klasyfikacji wymienionymi w części 1 ust. 1 załącznika I do rozporządzenia (WE) nr 2423/2001 Europejskiego Banku Centralnego z dnia 22 listopada 2001 r. w sprawie skonsolidowanego bilansu sektora monetarnych instytucji finansowych (EBC/2001/13) ⁽²⁾;
- 4) „statystyka dotycząca stóp procentowych MIF” oznacza statystykę w zakresie tych stóp procentowych, które są stosowane przez instytucje kredytowe o statusie rezydenta, oraz inne instytucje w odniesieniu do depozytów i pożyczek denominowanych w EUR, dla gospodarstw domowych i przedsiębiorstw, będących rezydentami w uczestniczących Państwach Członkowskich;
- 5) „potencjalny zbiór sprawozdawczy” oznacza instytucje kredytowe o statusie rezydenta i inne instytucje, które przyjmują depozyty denominowane w EUR od gospodarstw domowych i przedsiębiorstw lub udzielają pożyczek denominowanych w EUR wymienionym podmiotom, będącym rezydentami w uczestniczących Państwach Członkowskich.

*Artykuł 2***Rzeczywisty zbiór sprawozdawczy**

1. Rzeczywisty zbiór sprawozdawczy składa się z instytucji kredytowych oraz innych instytucji spośród potencjalnego zbioru sprawozdawczego, wybranych przez KBC zgodnie z procedurą przedstawioną w załączniku I do niniejszego rozporządzenia.
2. Każdy KBC informuje swoje podmioty sprawozdawcze, będące rezydentami, o ich obowiązkach wynikających z procedur krajowych.

▼ M2

3. Rada Prezesów jest uprawniona do weryfikacji przestrzegania postanowień załącznika I.

⁽¹⁾ Dz.U. L 310 z 30.11.1996, str. 1.

⁽²⁾ Dz.U. L 333 z 17.12.2001, str. 1.

▼B*Artykuł 3***Obowiązki w zakresie sprawozdawczości statystycznej**

1. Do celów systematycznego tworzenia danych statystycznych dotyczących stóp procentowych MIF rzeczywisty zbiór sprawozdawczy przekazuje w cyklu miesięcznym informacje statystyczne w zakresie nowych transakcji i kwot pozostających do spłaty KBC uczestniczącego Państwa Członkowskiego, w którym dany podmiot sprawozdawczy jest rezydentem. Wymagane informacje statystyczne są szczegółowo przedstawione w załączniku II do niniejszego rozporządzenia.
2. KBC zdefiniują i wdrożą uzgodnienia sprawozdawcze, które mają być stosowane przez rzeczywisty zbiór sprawozdawczy zgodnie ze specyfiką krajową. KBC zapewniają, że wymienione uzgodnienia sprawozdawcze przewidują wymaganą informację statystyczną oraz pozwalają na dokładne sprawdzenie zgodności z normami minimalnymi w zakresie przekazywania, dokładności, zgodności pojęciowej i korekt określonych w art. 3 ust. 3.
3. Wymagane informacje statystyczne są przekazywane zgodnie z normami minimalnymi w zakresie przekazywania, dokładności, zgodności pojęciowej i korekt określonych w załączniku III do niniejszego rozporządzenia.
4. KBC przekazuje zbiorcze miesięczne informacje statystyczne do EBC według stanu zamknięcia w dziewiętnastym dniu roboczym po zakończeniu sprawozdawczego miesiąca odniesienia.

*Artykuł 4***Weryfikacja i obowiązkowe gromadzenie informacji**

Uprawnienie do weryfikowania lub obowiązkowego gromadzenia informacji, które podmioty sprawozdawcze dostarczają zgodnie z wymogami sprawozdawczości statystycznej, przedstawionych w niniejszym rozporządzeniu, jest wykonywane przez KBC, bez uszczerbku dla uprawnień EBC w tym względzie. Z powyższego uprawnienia korzysta się w szczególności wówczas, gdy instytucja znajdująca się w rzeczywistym zbiorze sprawozdawczym nie wykonuje norm minimalnych w zakresie przekazywania, dokładności, zgodności pojęciowej i korekt określonych w załączniku III do niniejszego rozporządzenia.

*Artykuł 5***Pierwsze sprawozdanie**

Pierwsze sprawozdanie na podstawie niniejszego rozporządzenia dotyczy miesięcznych informacji statystycznych za styczeń 2003 r.

*Artykuł 6***Przepisy przejściowe**

Przepisy przejściowe dotyczące stosowania części niniejszego rozporządzenia są ustanowione w załączniku IV do niniejszego rozporządzenia.

*Artykuł 7***Przepisy końcowe**

Niniejsze rozporządzenie wchodzi w życie z dniem 31 stycznia 2002 r.

▼ **B**

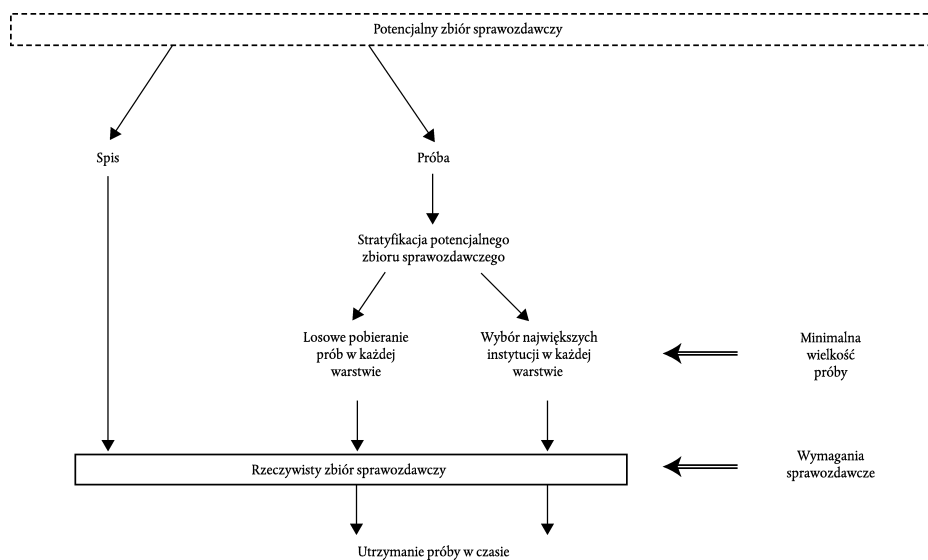
ZAŁĄCZNIK I

**WYBÓR RZECZYWISTEGO ZBIORU SPRAWOZDAWCZEGO ORAZ
UTRZYMYWANIE PRÓBY W STATYSTYCE DOTYCZĄCEJ STÓP
PROCENTOWYCH STOSOWANYCH PRZEZ MONETARNE
INSTYTUCJE FINANSOWE**

CZĘŚĆ 1

*Wybór rzeczywistego zbioru sprawozdawczego***I. Ogólna procedura wyboru**

1. Krajowe banki centralne (KBC) stosują procedurę wyboru podmiotów sprawozdawczych, przedstawioną na poniższym rysunku. Omawiana procedura została szczegółowo zdefiniowana w niniejszym załączniku.

**II. Spis lub próba**

2. Każdy KBC wybiera swoje podmioty sprawozdawcze spośród instytucji kredytowych i innych instytucji występujących w potencjalnym zbiorze sprawozdawczym, będących rezydentami w tym samym uczestniczącym Państwie Członkowskim co dany KBC.
3. W celu dokonania wyboru podmiotów sprawozdawczych KBC stosuje podejście polegające na spisie lub na pobieraniu prób zgodnych z kryteriami ustalonymi w poniższych ustępach.
4. W przypadku spisu KBC żąda od każdej instytucji kredytowej i innej instytucji występującej w potencjalnym zbiorze sprawozdawczym o statusie rezydenta składania sprawozdań w zakresie danych statystycznych dotyczących stóp procentowych MIF. Zmiennymi, które powinny być gromadzone za pomocą spisu, są stopy procentowe i kwoty w odniesieniu do nowych transakcji oraz stopy procentowe w odniesieniu do kwot pozostających do spłaty.

▼ B

5. W przypadku próby żądanie w sprawie omawianej sprawozdawczości jest kierowane jedynie do grupy wybranych instytucji kredytowych i innych instytucji. Zmienne podlegające ocenie za pomocą próby to: stopy procentowe i kwoty w odniesieniu do nowych transakcji oraz stopy procentowe w odniesieniu do kwot pozostających do spłaty. Nazywa się je zmiennymi pobierania prób. W celu ograniczenia ryzyka wystąpienia odchyłeń wyników badania próby od rzeczywistych (nieznanych) wartości w potencjalnym zbiorze sprawozdawczym próba jest tworzona w taki sposób, aby była reprezentatywna dla potencjalnego zbioru sprawozdawczego. Do celów pozyskiwania danych statystycznych dotyczących stóp procentowych MIF próbę uważa się za reprezentatywną, jeżeli wszystkie elementy istotne dla danych statystycznych dotyczących stóp procentowych MIF i właściwe dla potencjalnego zbioru sprawozdawczego zostają odzwierciedlone w takiej próbie. Dla określenia próby początkowej KBC mogą wykorzystywać odpowiednie przybliżenia i modele do przygotowania planu pobierania prób, nawet jeżeli podstawowe dane pozyskane z istniejących źródeł nie odpowiadają dokładnie definicjom niniejszego rozporządzenia.

III. Stratyfikacja potencjalnego zbioru sprawozdawczego

6. W celu zapewnienia reprezentatywności próby każdy KBC, dokonujący wyboru podejścia polegającego na pobieraniu prób do celów danych statystycznych dotyczących stóp procentowych MIF, odpowiednio stratyfikuje potencjalny zbiór sprawozdawczy przed wybraniem podmiotu sprawozdawczego. Stratyfikacja oznacza, że potencjalny zbiór sprawozdawczy N jest dzielony dalej na podzbiory lub warstwy N_1, N_2, N_3, N_L . Wymienione podziały na podzbiory lub warstwy nie powinny się pokrywać, natomiast łącznie tworzą cały potencjalny zbiór sprawozdawczy.

$$N_1 + N_2 + N_3 + \dots + N_L = N$$

▼ M2

7. KBC definiują kryteria stratyfikacji, które pozwalają na podziały potencjalnego zbioru sprawozdawczego na jednorodne warstwy. Przyjmuje się, że warstwy są jednorodne, jeżeli suma wariancji wewnątrzwarstwowych zmierzających do pobierania prób jest znacząco niższa niż całkowita wariancja całego rzeczywistego zbioru sprawozdawczego ⁽¹⁾. Kryteria stratyfikacji są powiązane z danymi statystycznymi dotyczącymi stóp procentowych MIF, tj. powinien istnieć związek pomiędzy kryteriami stratyfikacji a stopami procentowymi i wielkościami, które mają być szacowane na podstawie próby.

▼ B

8. KBC dokonujący wyboru podejścia polegającego na pobieraniu prób powinien wskazać co najmniej jedno kryterium stratyfikacji, aby zapewnić, że próba instytucji kredytowych i innych instytucji jest reprezentatywna dla uczestniczących Państw Członkowskich, a błąd pobierania prób – niewielki. Najlepiej byłoby, gdyby KBC określiły hierarchię kryteriów warstwowania. Powinny one brać pod uwagę okoliczności krajowe i wobec tego być właściwe dla każdego uczestniczącego Państwa Członkowskiego.
9. Wybór podmiotów sprawozdawczych odbywa się w formie jednoetapowego pobierania prób po określeniu wszystkich warstw. Pobierania podmiotów sprawozdawczych z potencjalnego zbioru sprawozdawczego dokonuje się tylko w toku tego jednego etapu. Nie przeprowadza się pobierania pośredniego.

⁽¹⁾ ► **CI** Suma wariancji wewnątrzwarstwowych definiowanych jako $\sum_h \sum_{i \in h} \frac{1}{n} (x_i - \bar{x}_h)^2$ powinna być znacząco niższa od całkowitej wariancji zbioru sprawozdawczego definiowanej jako $\sum_{i=1}^n \frac{1}{n} (x_i - \bar{x})^2$, gdzie h oznacza daną warstwę, x_i – stopę procentową dla instytucji i, \bar{x}_h – średnią arytmetyczną stopy procentowej warstwy h, n – całkowitą liczbę instytucji w próbie, a \bar{x} – średnią arytmetyczną stóp procentowych wszystkich instytucji z danej próby. ◀

▼ B

IV. Liczebność minimalnej próby krajowej

10. Liczebność minimalnej próby krajowej jest taka, że maksymalny błąd losowy ⁽¹⁾ dla stóp procentowych dotyczących nowych transakcji w odniesieniu do wszystkich kategorii instrumentów nie przekracza przeciętnie 10 punktów bazowych przy poziomie ufności 90 % ⁽²⁾ Zgodność zostaje potwierdzona bezpośrednio za pomocą odpowiednich danych, a w braku takich danych można założyć, że jeżeli jest spełnione jedno lub drugie z wymienionych niżej kryteriów, liczebność próby jest wystarczająco duża w celu spełnienia wymagania minimalnego:
- a) Liczebność minimalnej próby krajowej jest taka, że obejmuje co najmniej 30 % potencjalnego zbioru sprawozdawczego o statusie rezydenta; wówczas gdy 30 % potencjalnego zbioru sprawozdawczego o statusie rezydenta przekracza liczbę 100, liczebność minimalnej próby krajowej może jednak być ograniczona do 100 podmiotów sprawozdawczych.
- b) Liczebność minimalnej próby krajowej jest taka, aby podmioty sprawozdawcze w próbie krajowej obejmowały co najmniej 75 % stanu depozytów denominowanych w EUR, otrzymanych od gospodarstw domowych i przedsiębiorstw, oraz 75 % stanu pożyczek denominowanych w EUR udzielonych wymienionym podmiotom, będącym rezydentami w uczestniczących Państwach Członkowskich.
11. Pod pojęciem odpowiednie dane należy rozumieć dane, które są dostatecznie szczegółowe i związane ze statystyką dotyczącą stóp procentowych MIF w tym sensie, że w badaniach, z których pochodzą wymienione dane, stosuje się definicje zgodne ze statystyką dotyczącą stóp procentowych MIF. Takie dane mogłyby nie być dostępne dla KBC przed wykonaniem badań w zakresie danych statystycznych dotyczących stóp procentowych MIF oraz przed dostarczeniem pierwszych zestawień danych przez podmioty sprawozdawcze.
12. Liczebność minimalnej próby krajowej odnosi się do minimalnej próby początkowej oraz do minimalnej próby po okresie jej utrzymywania określonym w ust. 21. Wskutek fuzji i wychodzenia podmiotów liczebność próby mogłaby zostać zmniejszona wraz z upływem czasu do następnego okresu utrzymywania próby.
13. KBC mogą dokonać wyboru większej liczby podmiotów sprawozdawczych niż określona liczebność minimalnej próby krajowej, w szczególności wówczas, gdy jest to konieczne dla podniesienia reprezentatywności próby krajowej ze względu na strukturę krajowego systemu finansowego.

$$^{(1)} D = z_{\alpha/2} * \sqrt{\text{var}(\hat{\theta})} \approx z_{\alpha/2} * \sqrt{\text{var}(\hat{\theta})},$$

gdzie D - maksymalny błąd losowy, $z_{\alpha/2}$ - wskaźnik wyliczony z rozkładu normalnego lub rozkładu odpowiedniego zgodnie ze strukturą danych (np. rozkład t-Studenta), przy założeniu poziomu ufności $1-\alpha$, $\text{var}(\hat{\theta})$ - wariancja estymatora parametru θ , a $\text{var}(\hat{\theta})$ - szacowana wariancja estymatora parametru θ .

⁽²⁾ KBC mogą bezpośrednio przekształcić wartość bezwzględną wynoszącą 10 punktów bazowych przy poziomie ufności 90 % w wartość relatywną, uwzględniając możliwe do przyjęcia maksymalne przekształcenie współczynnika wariancji estymatora.

▼ B

14. Należy zachować spójność pomiędzy liczbą instytucji kredytowych i innych instytucji w potencjalnym zbiorze sprawozdawczym a minimalną liczebnością próby. KBC mogą zezwolić instytucjom kredytowym i innym instytucjom będącym rezydentami w pojedynczym uczestniczącym Państwie Członkowskim, które indywidualnie zostały włączone do wykazu MIF, sporządzonego i uaktualnionego zgodnie z zasadami klasyfikacji przedstawionymi w części 1 ust. 1 załącznika I do rozporządzenia (WE) nr 2423/2001 Europejskiego Banku Centralnego z dnia 22 listopada 2001 r. w sprawie skonsolidowanego bilansu sektora monetarnych instytucji finansowych (EBC/2001/13) ⁽¹⁾, na składanie sprawozdań w zakresie danych statystycznych dotyczących stóp procentowych MIF łącznie jako grupy. Grupa staje się wówczas hipotetycznym podmiotem sprawozdawczym. Oznacza to, że grupa składa sprawozdania w zakresie danych statystycznych dotyczących stóp procentowych MIF, tak jak gdyby była pojedynczą MIF, tj. składa sprawozdanie odnośnie do jednej średniej stopy procentowej stosowanej dla kategorii instrumentów obejmującą całą grupę zamiast jednej stopy procentowej dla każdej MIF widniejącej na wykazie MIF. Jednocześnie instytucje kredytowe i inne instytucje w ramach grupy są liczone jako instytucje indywidualne w potencjalnym zbiorze oraz w próbie.

V. Lokalizacja próby we wszystkich warstwach i wybór podmiotów sprawozdawczych

15. Po określeniu warstw krajowych zgodnie z ust. 6 i 7 oraz próby krajowej o liczności n zgodnie z ust. 10 KBC, który dokonał wyboru podejścia polegającego na pobieraniu prób, powinny przeprowadzić pobranie próby poprzez dokonanie selekcji rzeczywistych podmiotów sprawozdawczych z każdej warstwy. Całkowita próba krajowa n jest sumą wielkości próby $n_1, n_2, n_3, \dots, n_L$ dla każdej warstwy:

$$n_1 + n_2 + n_3 + \dots + n_L = n.$$

▼ M2

16. Każdy KBC dokonuje wyboru najbardziej odpowiedniej lokalizacji próby krajowej o liczności n spośród warstw. Każdy KBC definiuje zatem liczbę podmiotów sprawozdawczych n_h pobieranych z ogółu instytucji kredytowych i innych instytucji N_h w każdej warstwie. Frakcja losowania próby n_h/N_h dla każdej warstwy h pozwala na oszacowanie wariancji dla każdej warstwy. Oznacza to, że z każdej warstwy wybiera się co najmniej dwa podmioty sprawozdawcze.

▼ B

17. W celu dokonania wyboru rzeczywistych podmiotów sprawozdawczych z każdej warstwy KBC włączają wszystkie instytucje do danej warstwy, przeprowadzają wrywkowe pobieranie prób lub wybierają największe instytucje w danej warstwie. W przypadku próby wrywkowej wrywkowe pobieranie instytucji w ramach każdej warstwy jest przeprowadzone z jednakowym prawdopodobieństwem dla wszystkich instytucji lub z prawdopodobieństwem proporcjonalnym do wielkości danej instytucji. KBC mogą wybrać włączenie wszystkich instytucji w pewnych warstwach, losowe pobieranie prób w innych warstwach lub wybór największych instytucji w jeszcze innych warstwach.
18. Informacje dotyczące wielkości każdej instytucji kredytowej i innej instytucji w potencjalnym zbiorze sprawozdawczym są dostępne na szczeblu krajowym w danych bilansowych MIF zebranych zgodnie z rozporządzeniem (WE) nr 2423/2001 (EBC/2001/13). KBC wykorzystują dane ogólne na temat depozytów i pożyczek denominowanych w EUR, dotyczących gospodarstw domowych i przedsiębiorstw, będących rezydentami w uczestniczących Państwach Członkowskich, co jest częścią bilansu istotną z punktu widzenia danych statystycznych dotyczących stóp procentowych MIF, lub bliskim przybliżeniem.
19. Dane statystyczne dotyczące stóp procentowych MIF opierają się na wyborze bez zamiany, tj. każda instytucja kredytowa lub inna instytucja w potencjalnym zbiorze sprawozdawczym jest wybrana tylko jeden raz.

⁽¹⁾ Dz.U. L 333 z 17.12.2001, str. 1.

▼ M2

20. KBC, który podjął decyzję o spisie wszystkich instytucji kredytowych i innych instytucji w jednej warstwie, może pobierać próby w takiej warstwie na poziomie oddziałów. Warunkiem wstępnym jest posiadanie przez KBC pełnego wykazu oddziałów obejmującego całą działalność instytucji kredytowych i innych instytucji w danej warstwie, a także posiadanie odpowiednich danych w celu dokonania oceny wariacji stóp procentowych w odniesieniu do nowych transakcji z gospodarstwami domowymi i z przedsiębiorstwami według oddziałów tych instytucji. Do wyboru i utrzymywania oddziałów mają zastosowanie wszelkie wymagania ustanowione w niniejszym załączniku. Wybrane oddziały stają się hipotetycznymi podmiotami sprawozdawczymi, z zastrzeżeniem wszystkich wymagań w zakresie sprawozdawczości zdefiniowanych w załączniku II. Procedura ta pozostaje bez wpływu na ciężący na instytucji kredytowej lub innej instytucji, do której należą oddziały, obowiązek bycia podmiotem sprawozdawczym.

▼ B

CZĘŚĆ 2

Utrzymywanie próby z rzeczywistego zbioru sprawozdawczego

VI. Utrzymywanie próby w czasie

21. KBC, które dokonają wyboru metody pobierania prób, zapewniają reprezentatywność próby przez cały czas.
22. W związku z tym KBC sprawdzają reprezentatywność próby, co najmniej raz w roku. Jeżeli zachodzą znaczące zmiany w potencjalnym zbiorze sprawozdawczym, po takiej rocznej kontroli są one odzwierciedlone w próbie.
23. W odstępach najwyżej dwuletnich KBC przeprowadzają systematyczne przeglądy próby, biorąc pod uwagę podmioty przystępujące do potencjalnego zbioru sprawozdawczego, podmioty wychodzące z potencjalnego i rzeczywistego zbioru sprawozdawczego, jak również inne zmiany w istotnych elementach podmiotów sprawozdawczych. KBC mogą jednak sprawdzać i uaktualniać próbę w krótszych odstępach czasu.
24. Aby uwzględnić podmioty przystępujące do potencjalnego zbioru sprawozdawczego, z upływem czasu próba jest korygowana, w celu utrzymania jej reprezentatywności dla potencjalnego zbioru sprawozdawczego. W związku z tym KBC pobierają próbę n_b ze zbioru wszystkich podmiotów przystępujących N_b . Uzupełniający wybór przystępujących instytucji n_b spośród ogólnej liczby podmiotów przystępujących N_b , określany jest przyrostowym pobieraniem prób w miarę upływu czasu.
25. Aby uwzględnić podmioty wychodzące z potencjalnego i rzeczywistego zbioru sprawozdawczego, z upływem czasu próba jest korygowana. Potrzeba takiego dostosowania nie występuje, jeżeli istnieje stosunek proporcjonalny podmiotów wychodzących w potencjalnym zbiorze sprawozdawczym N_d oraz podmiotów wychodzących w próbie n_d (przypadek 1). Jeżeli instytucje opuszczają potencjalny zbiór sprawozdawczy i nie pozostają w próbie, próba staje się zbyt duża w porównaniu z wielkością potencjalnego zbioru sprawozdawczego (przypadek 2). Jeżeli więcej instytucji opuszcza próbę niż potencjalny zbiór sprawozdawczy, próba staje się z upływem czasu zbyt mała i mogłaby przestać być reprezentatywna (przypadek 3). W przypadkach 2 i 3 wagi przypisane każdej instytucji w próbie zostają dostosowane przy pomocy uznanych metod statystycznych wynikających z teorii badania na próbach. Waga przypisana każdemu podmiotowi sprawozdawczemu stanowi odwrotność prawdopodobieństwa jego wyboru i tym samym czynnikiem rozprzestrzeniania. W przypadku 2, gdzie próba jest stosunkowo zbyt duża dla danego zbioru, nie usuwa się żadnego podmiotu sprawozdawczego z takiej próby.

▼B

26. Aby uwzględnić zmiany w istotnych elementach podmiotów sprawozdawczych, z upływem czasu próba jest korygowana. Wymienione zmiany mogą występować w przypadku fuzji, podziałów, wzrostu instytucji itd. Niektóre podmioty sprawozdawcze mogłyby zmienić warstwę. Podobnie jak w przypadkach 2 i 3 dotyczących podmiotów wychodzących próba jest korygowana za pomocą uznanej metody statystycznej wynikającej z teorii pobierania prób. Przyporządkowuje się nowe prawdopodobieństwa wyboru i tym samym nowe wagi.

CZĘŚĆ 3

*Dalsze zagadnienia dotyczące pobierania prób***VII. Spójność**

27. W celu uzyskania spójności pomiędzy danymi statystycznymi w zakresie stóp procentowych MIF w odniesieniu do kwot pozostających do spłaty dotyczących depozytów i dotyczących pożyczek oraz nowych transakcji dotyczących depozytów i pożyczek, KBC, które wybierają podejście polegające na pobieraniu prób, wykorzystują te same podmioty sprawozdawcze przy gromadzeniu omawianych zestawów danych statystycznych. KBC mogą także stosować podejście polegające na pobieraniu próby dla podzbiorów danych statystycznych dotyczących stóp procentowych MIF i spisie w odniesieniu do pozostałej części. Jednakże nie korzystają z dwóch lub więcej różnych prób.

VIII. Innowacje finansowe

28. Nie ma potrzeby, aby KBC obejmowały procedurą pobierania próby każdy produkt istniejący na szczeblu krajowym. KBC nie powinny jednakże wykluczać całej kategorii instrumentów z powodu bardzo małej wielkości zaangażowanych kwot. Jeżeli jakkolwiek kategoria instrumentów jest oferowana tylko przez jedną instytucję, wówczas instytucja taka powinna być reprezentowana w próbie. Jeżeli dana kategoria instrumentów nie występowała w uczestniczącym Państwie Członkowskim w czasie początkowego losowania prób, ale jest wprowadzana później przez jedną instytucję, w czasie następnej kontroli reprezentatywności instytucja ta powinna być włączona do próby. Jeżeli powstaje nowy produkt, instytucje znajdujące się w próbie ujmują go w następnym sprawozdaniu, ponieważ wszystkie podmioty sprawozdawcze są zobowiązane do składania sprawozdań na temat wszystkich swoich produktów.

▼ M2► C1 ZAŁĄCZNIK II ◀**SYSTEM SPRAWOZDAWCZOŚCI ODNOŚNIE DO STATYSTYKI
DOTYCZĄCEJ STÓP PROCENTOWYCH STOSOWANYCH PRZEZ
MONETARNE INSTYTUCJE FINANSOWE**

CZĘŚĆ 1

RODZAJ STAWKI**I. Uzgodniona stawka roczna***Zasada ogólna*

1. Rodzajem stawki, którą podmioty sprawozdawcze stosują do wszystkich kategorii instrumentów depozytów i pożyczek odnośnie do nowych transakcji oraz kwot pozostających do spłaty, jest uzgodniona stawka roczna (USR). Określa się ją jako stopę procentową, która jest indywidualnie uzgodniona pomiędzy podmiotem sprawozdawczym i gospodarstwem domowym lub przedsiębiorstwem w odniesieniu do depozytu lub pożyczki, przeliczona na stawkę roczną i podawana w procentach per annum. USR obejmuje wszystkie płatności odsetek z tytułu depozytów i pożyczek, z pominięciem innych ewentualnych obciążeń. Disagio, określone jako różnica pomiędzy nominalną kwotą pożyczki i kwotą otrzymaną przez klienta, jest uważane za spłatę odsetek w momencie rozpoczęcia umowy (okres t_0) i w związku z tym jest uwzględnione w USR.
2. Jeżeli płatności odsetek uzgodnione pomiędzy podmiotem sprawozdawczym i gospodarstwem domowym lub przedsiębiorstwem są kapitalizowane w równych odstępach czasu w okresie roku, na przykład miesięcznie lub kwartalnie, a nie rocznie, uzgodniona stawka jest przeliczona na stawkę roczną za pomocą następującego wzoru umożliwiającego ustalenie uzgodnionej stawki rocznej:

▼ C1

$$x = \left(1 + \frac{r_{ag}}{n}\right)^n - 1$$

▼ M2► C1 gdzie: ◀

x USR,

r_{ag} stopa procentowa w skali roku uzgodniona pomiędzy podmiotami sprawozdawczymi i gospodarstwem domowym lub przedsiębiorstwem dla depozytu lub pożyczki, gdzie kapitalizacja odsetek od depozytów oraz wszystkie płatności z tytułu pożyczek i ich spłat są dokonywane w równych odstępach czasu w okresie roku, oraz

n liczba okresów kapitalizacji odsetek od depozytów i okresów spłat pożyczki w okresie roku, tj. 1 dla płatności rocznych, 2 dla płatności półrocznych, 4 dla płatności kwartalnych i 12 dla płatności miesięcznych.

▼ **M2**

3. Krajowe banki centralne (KBC) mogą zażądać od swoich podmiotów sprawozdawczych zapewnienia wąsko definiowanej rzeczywistej stawki rocznej (RSR) zamiast USR w odniesieniu do wszystkich lub niektórych instrumentów depozytowych lub pożyczkowych dotyczących nowych transakcji oraz kwot pozostających do spłaty. RSR definiuje się jako stopę procentową w stosunku rocznym zrównującą aktualną wartość wszelkich przyszłych lub istniejących zobowiązań poza obciążeniami (depozyty lub pożyczki, spłaty lub zwrot, płatności odsetek) uzgodnionymi pomiędzy podmiotem sprawozdawczym a gospodarstwem domowym lub przedsiębiorstwem. RSR stanowi odpowiednik stopy procentowej stanowiącej składnik rzeczywistej rocznej stopy oprocentowania (RRSO) zdefiniowanej w art. 3 lit. i) dyrektywy

Parlamentu Europejskiego i Rady 2008/48/WE z dnia 23 kwietnia 2008 r. w sprawie umów o kredyt konsumencki oraz uchylającej dyrektywę Rady 87/102/EWG ⁽¹⁾. Jediną różnicę pomiędzy RSR i USR stanowi zastosowana metoda przeliczania płatności odsetek na stawkę roczną. RSR stosuje metodę kolejnych przybliżeń i w związku z tym może być stosowana do wszystkich rodzajów depozytów lub pożyczek, podczas gdy dla USR wykorzystuje się wzór algebraiczny określony w ust. 2, w związku z czym ma ona zastosowanie jedynie do depozytów i pożyczek o równych okresach kapitalizacji odsetek. Wszystkie pozostałe wymogi są identyczne, co oznacza, że odniesienia do USR zawarte w pozostałej części niniejszego załącznika mają również zastosowanie do RSR.

Postępowanie w zakresie podatków, dotacji i uzgodnień o charakterze regulacyjnym

4. Płatności odsetek ujęte w USR odzwierciedlają to, co podmiot sprawozdawczy płaci z tytułu depozytów oraz otrzymuje z tytułu pożyczek. W przypadku gdy kwoty płacone przez jedną stronę i otrzymywane przez drugą różnią się, stopę procentową przekazywaną dla celów danych statystycznych dotyczących stóp procentowych monetarnych instytucji finansowych (MIF) determinuje stanowisko podmiotu sprawozdawczego.
5. Stosownie do tej zasady, stopy procentowe są księgowane według wartości brutto przed opodatkowaniem, ponieważ stopy procentowe przed opodatkowaniem odzwierciedlają to, co podmioty sprawozdawcze płać od depozytów i otrzymują z tytułu pożyczek.
6. Ponadto przy wyznaczaniu płatności odsetek nie są brane pod uwagę dotacje przyznawane gospodarstwom domowym lub przedsiębiorstwom przez strony trzecie, ponieważ podmiot sprawozdawczy nie wypłaca ani nie otrzymuje takich dotacji.
7. Preferencyjne stopy procentowe oferowane własnym pracownikom przez podmioty sprawozdawcze są ujęte w danych statystycznych dotyczących stóp procentowych MIF.
8. Jeżeli uzgodnienia o charakterze regulacyjnym mają wpływ na płatności odsetek, na przykład limity stopy procentowej lub zakaz wynagradzania z tytułu depozytów jednodniowych, znajduje to odzwierciedlenie w danych statystycznych dotyczących stóp procentowych MIF. Każda zmiana zasad wyznaczających uzgodnienia regulacyjne, na przykład regulowane stopy procentowe lub limity stóp procentowych, jest uwzględniana w danych statystycznych dotyczących stóp procentowych MIF jako zmiany stopy procentowej.

II. Rzeczywista roczna stopa oprocentowania

9. Oprócz USR, podmioty sprawozdawcze przekazują RRSO w odniesieniu do nowych transakcji w zakresie kredytu konsumpcyjnego i pożyczek na kupno domów przez gospodarstwa domowe, tj.:
 - jedną RRSO dla nowego kredytu konsumpcyjnego (zob. wskaźnik 30 w dodatku 2), oraz
 - jedną RRSO dla nowych pożyczek dla gospodarstw domowych na kupno domów (zob. wskaźnik 31 w dodatku 2) ⁽²⁾.

⁽¹⁾ Dz.U. L 133 z 22.5.2008, s. 66.

⁽²⁾ KBC mogą udzielać wyłączeń dla kredytu konsumpcyjnego i pożyczek na kupno domów przez gospodarstwa domowe względem instytucji niekomercyjnych działających na rzecz gospodarstw domowych.

▼ **M2**

10. RRSO obejmuje „całkowity koszt kredytu dla konsumenta” zdefiniowany w art. 3 lit. g) dyrektywy 2008/48/WE. Ten koszt całkowity składa się ze stopy procentowej i innych (odnoszących się do niego) obciążeń, takich jak koszt weryfikacji zdolności kredytowej, administracji, przygotowania dokumentów, gwarancji, ubezpieczenia kredytu itd.
11. Struktura składnika innych obciążeń może się różnić w zależności od państwa, ponieważ definicje zawarte w dyrektywie 2008/48/WE są stosowane w sposób zróżnicowany, a także z powodu występujących różnic między krajowymi systemami finansowymi i procedurami zabezpieczeń kredytów.

III. Konwencja

12. Przy obliczaniu USR podmioty sprawozdawcze przyjmują, że rok sprawozdawczy ma 365 dni, tj. należy pominąć jeden dodatkowy dzień występujący w roku przestępnym.

CZĘŚĆ 2

ZAKRES DZIAŁALNOŚCI

13. Podmioty sprawozdawcze dostarczają danych statystycznych odnoszących się do stóp procentowych MIF w odniesieniu do kwot pozostających do spłaty i do nowych transakcji.

IV. Stopy procentowe w odniesieniu do kwot pozostających do spłaty

14. Kwoty pozostające do spłaty definiuje się jako stan wszystkich depozytów złożonych przez gospodarstwa domowe i przedsiębiorstwa u podmiotu sprawozdawczego oraz stan wszystkich pożyczek udzielonych przez podmiot sprawozdawczy gospodarstwom domowym i przedsiębiorstwom.
15. Stopa procentowa w odniesieniu do kwot pozostających do spłaty odzwierciedla średnią ważoną stopy procentowej stosowanej w odniesieniu do depozytów lub pożyczek w odpowiedniej kategorii instrumentów, obowiązującą w czasowym punkcie odniesienia określonym w ust. 26. Średnia ważona stopy procentowej jest sumą USR pomnożoną przez odpowiednie kwoty pozostające do spłaty oraz podzieloną przez całkowitą sumę kwot pozostających do spłaty. Obejmuje ona wszystkie niezakończone umowy, które były uzgodnione we wszystkich okresach poprzedzających koniec okresu sprawozdawczego.
16. Średnia ważona stopy procentowej nie obejmuje niespłaconych pożyczek. Niespłacone pożyczki definiuje się zgodnie z załącznikiem II do rozporządzenia Europejskiego Banku Centralnego (WE) nr 25/2009 z dnia 19 grudnia 2008 r. w sprawie bilansu skonsolidowanego sektora monetarnych instytucji finansowych (wersja przekształcona) (EBC/2008/32) ⁽¹⁾. Całkowite kwoty pożyczki zakwalifikowanej w całości albo w części jako pożyczka niespłacona nie uwzględnia się w danych statystycznych dotyczących stóp procentowych. Danych dotyczących pożyczek na restrukturyzację zadłużenia o oprocentowaniu niższym od wielkości rynkowych, tj. restrukturyzację zadłużenia dotyczącą dłużników zagrożonych niewypłacalnością, również nie uwzględnia się w danych statystycznych dotyczących stóp procentowych.

V. Nowe transakcje w zakresie depozytów jednodniowych, depozytów wypłacanych na żądanie, zadłużenia z tytułu kart kredytowych, pożyczek odnawialnych i kredytów bankowych w rachunku bieżącym

17. W przypadku depozytów jednodniowych, depozytów wypłacanych na żądanie, zadłużenia z tytułu kart kredytowych (określanego także jako kredyty z tytułu kart kredytowych), z opcją kredytu nieoprocentowanego i kredytu oprocentowanego, oraz pożyczek odnawialnych i kredytów bankowych w rachunku bieżącym zdefiniowanych w ust. 42–45 oraz 51, pojęcie nowej transakcji rozszerza się na cały kapitał. A zatem saldo debetowe lub kredytowe, tj. kwoty pozostające do spłaty w czasowym punkcie odniesienia zdefiniowanym w ust. 29, jest wykorzystywane jako wskaźnik dla nowych transakcji w zakresie depozytów jednodniowych, depozytów wypłacanych na żądanie, zadłużenia z tytułu kart kredytowych, pożyczek odnawialnych i kredytów bankowych w rachunku bieżącym.

⁽¹⁾ Dz.U. L 15 z 20.1.2009, s. 15..

▼ **M2**

18. Stopy procentowe odnośnie do depozytów jednodniowych, depozytów wypłacanych na żądanie, zadłużenia z tytułu kart kredytowych, pożyczek odnawialnych i kredytów bankowych w rachunku bieżącym odzwierciedlają średnią ważoną stopy procentowej stosowaną w odniesieniu do kapitału na wymienionych rachunkach w czasowym punkcie odniesienia zdefiniowanym w ust. 29. Obejmują one aktualne pozycje bilansowe wszystkich niezakończonych umów, które były uzgodnione we wszystkich okresach poprzedzających koniec okresu sprawozdawczego.
19. W celu obliczenia stóp procentowych MIF na rachunkach, które – w zależności od salda – mogą być depozytami lub pożyczkami, podmiot sprawozdawczy rozróżnia okresy z saldem kredytowym i okresy z saldem debetowym. Podmioty sprawozdawcze wykazują średnią ważoną stóp procentowych odnoszących się do sald kredytowych jako depozytów jednodniowych, a średnią ważoną stóp procentowych dotyczących sald debetowych jako kredytów bankowych na rachunku bieżącym. Podmioty sprawozdawcze nie wykazują średniej ważonej stóp procentowych łączących (niskie) stawki dotyczące depozytów jednodniowych oraz (wysokie) stawki dotyczące bankowych kredytów na rachunku bieżącym.

VI. Nowe transakcje w zakresie kategorii instrumentów niebędących depozytami jednodniowymi, depozytami wypłacanymi na żądanie, zadłużeniem z tytułu kart kredytowych, pożyczkami odnawialnymi i kredytami bankowymi w rachunku bieżącym

20. Poniższe ustępy 21–25 odnoszą się do depozytów wypłacanych na żądanie, transakcji repo i wszelkich pożyczek niebędących pożyczkami odnawialnymi, kredytami bankowymi w rachunku bieżącym oraz zadłużeniem z tytułu kart kredytowych zdefiniowanymi w ust. 42–45 oraz 51.
21. Nową transakcją definiuje się jako nową umowę między gospodarstwem domowym lub przedsiębiorstwem a podmiotem sprawozdawczym. Nowe umowy obejmują:
- wszystkie umowy finansowe podające po raz pierwszy stopę procentową odnośnie do depozytu lub pożyczki, oraz
 - wszystkie nowe negocjacje dotyczące istniejących depozytów i pożyczek.
- Przedłużenia istniejących umów dotyczących depozytów lub pożyczek, które następują automatycznie, tj. bez czynnego udziału gospodarstwa domowego lub przedsiębiorstwa, i które nie łączą się z renegotjacjami warunków umowy, w tym stopy procentowej, nie są uważane za nowe transakcje.
22. Stopa dla nowej transakcji odzwierciedla średnią ważoną stopy procentowej stosowaną do depozytów i pożyczek w odpowiedniej kategorii instrumentów w zakresie nowych umów zawartych pomiędzy gospodarstwami domowymi lub przedsiębiorstwami a podmiotem sprawozdawczym w czasowym punkcie odniesienia zdefiniowanym w ust. 32.
23. Fluktuacje zmiennych stóp procentowych w znaczeniu automatycznych dostosowań stopy procentowej zastosowanej przez podmiot sprawozdawczy nie stanowią nowych porozumień i jako takie nie są uważane za nowe transakcje. Dla istniejących umów takie modyfikacje zmiennych stóp nie są zatem uwzględniane w stopach dotyczących nowych transakcji, lecz jedynie w średnich stopach dotyczących kwot pozostających do spłaty.
24. Przejście ze stałych stóp procentowych na zmienne lub odwrotnie (okres t_1) w trakcie umowy, które zostało uzgodnione w momencie rozpoczęcia umowy (okres t_0), nie stanowi nowego porozumienia, lecz część warunków pożyczki ustalonych w okresie t_0 . W związku z powyższym taka sytuacja nie jest uważana za nową transakcję.

▼ M2

25. Zazwyczaj gospodarstwo domowe lub przedsiębiorstwo nie zaciąga pożyczki odnawialnej lub kredytu na rachunku bieżącym w pełnej kwocie w momencie rozpoczęcia umowy. Gospodarstwo domowe lub przedsiębiorstwo może jednakże wziąć pożyczkę w transzach w okresie t_1 , t_2 , t_3 itd. zamiast pobrania całej kwoty w momencie rozpoczęcia umowy (okres t_0). Fakt, że dana pożyczka jest podejmowana w transzach, jest bez znaczenia dla danych statystycznych dotyczących stóp procentowych MIF. Umowa pomiędzy gospodarstwem domowym lub przedsiębiorstwem a podmiotem sprawozdawczym w okresie t_0 , zawierająca stopę procentową i pełną kwotę pożyczki, jest ujmowana w statystyce dotyczącej stóp procentowych MIF w zakresie nowych transakcji.

CZĘŚĆ 3

CZASOWY PUNKT ODNIESIENIA

VII. Czasowy punkt odniesienia dla stóp procentowych MIF w stosunku do kwot pozostających do spłaty

26. KBC określają, czy na szczeblu krajowym stopy procentowe MIF dotyczące kwot pozostających do spłaty, tj. wskaźniki 1–14 opisane w dodatku 1, oblicza się jako dane punktowe na koniec okresu, czy jako stawki kalkulacyjne dotyczące średnich okresowych. W tym przypadku okres sprawozdawczy wynosi jeden miesiąc.
27. Stopy procentowe dotyczące kwot pozostających do spłaty jako dane punktowe na koniec okresu są obliczane jako średnie ważone stóp procentowych stosowane odnośnie do stanu depozytów i pożyczek w określonym momencie czasowym w ostatnim dniu miesiąca. Na wymieniony moment czasowy podmiot sprawozdawczy gromadzi odpowiednia dane na temat stóp procentowych oraz kwot zaangażowanych we wszystkich należnych depozytach i pożyczkach dotyczących gospodarstw domowych i przedsiębiorstw oraz zestawia średnią ważoną stopę procentową dla każdej kategorii instrumentów. W odróżnieniu od średnich miesięcznych, stopy procentowe MIF w odniesieniu do kwot pozostających do spłaty zestawione jako dane punktowe na koniec miesiąca powinny jedynie ujmować umowy, które pozostają w mocy w czasie gromadzenia danych.
28. Stopy procentowe w odniesieniu do kwot pozostających do spłaty jako stawki kalkulacyjne dotyczące średniej miesiąca są obliczane jako ilorazy, gdzie w liczniku występują narosłe odsetki do zapłaty od depozytów i narosłe należne odsetki od pożyczek w ciągu danego miesiąca odniesienia, a w mianowniku średnia wielkość stanu depozytów w danym miesiącu. Na koniec miesiąca odniesienia podmiot sprawozdawczy wykazuje narosłe odsetki do zapłaty lub należne w ciągu miesiąca dla każdej kategorii instrumentów, a także przeciętną wielkość stanu depozytów i pożyczek w czasie tego samego miesiąca. W odróżnieniu od danych punktowych, stopy procentowe MIF w odniesieniu do kwot pozostających do spłaty zestawionych jako średnie miesięczne obejmują umowy, które przez pewien okres obowiązywały w czasie danego miesiąca, lecz które nie obowiązywały już wg stanu na koniec miesiąca. Średni stan depozytów i pożyczek w ciągu miesiąca odniesienia wylicza się jako średnią dziennych stanów w całym miesiącu. Zgodnie z normą minimalną średni stan w danym miesiącu uzyskuje się z sald dziennych dla niestabilnych kategorii instrumentów, tj. co najmniej depozytów jednodniowych, depozytów wypłacanych na żądanie, zadłużenia z tytułu kart kredytowych z opcją kredytu nieoprocentowanego oraz pożyczek odnawialnych i kredytów bankowych na rachunku bieżącym. Dla wszystkich pozostałych kategorii instrumentów średni stan miesięczny uzyskuje się z sald tygodniowych lub częstszych. Na okres przejściowy nieprzekraczający dwóch lat, dla pożyczek z uzgodnionym terminem zapadalności powyżej pięciu lat, dopuszcza się dane punktowe na koniec miesiąca.

VIII. Czasowy punkt odniesienia dla nowych transakcji w zakresie depozytów jednodniowych, depozytów wypłacanych na żądanie, zadłużenia z tytułu kart kredytowych z opcją kredytu oprocentowanego oraz pożyczek odnawialnych i kredytów bankowych w rachunku bieżącym

29. KBC sprecyzują, czy na szczeblu krajowym stopy procentowe MIF odnośnie do jednodniowych depozytów, depozytów wypłacanych na żądanie, zadłużenia z tytułu kart kredytowych z opcją kredytu oprocentowanego oraz pożyczek odnawialnych i kredytów bankowych w rachunku bieżącym, tj. wskaźniki 1, 5, 6, 7, 12, 23, 32 i 36 przedstawione w dodatku 2, mają być zestawiane jako dane punktowe, czy jako stawki kalkulacyjne odnoszące się do średnich okresowych. W tym przypadku okres sprawozdawczy wynosi jeden miesiąc.

▼ M2

30. Analogicznie do zestawienia stawek dotyczących kwot pozostających do spłaty, zawartych w dodatku 1, stopy procentowe odnośnie do jednodniowych depozytów, depozytów wypłacanych na żądanie, zadłużenia z tytułu kart kredytowych z opcją kredytu oprocentowanego oraz pożyczek odnawialnych i kredytów bankowych w rachunku bieżącym są zestawione w następującej postaci:
- a) jako *dane punktowe na koniec okresu*, tj. średnie ważone stóp procentowych stosowanych odnośnie do stanu depozytów i pożyczek w określonym momencie czasowym w ostatnim dniu miesiąca. Na wymieniony moment czasowy podmiot sprawozdawczy gromadzi dane na temat stóp procentowych oraz kwot zaangażowanych w odniesieniu do wszystkich depozytów jednodniowych, depozytów wypłacanych na żądanie, zadłużenia z tytułu kart kredytowych z opcją kredytu oprocentowanego oraz pożyczek odnawialnych i kredytów bankowych w rachunku bieżącym dotyczących gospodarstw domowych i przedsiębiorstw, oraz zestawia średnią ważoną stopę procentową dla każdej kategorii instrumentów. W odróżnieniu od średnich miesięcznych, stopy procentowe MIF w odniesieniu do kwot pozostających do spłaty zestawione jako dane punktowe na koniec miesiąca powinny jedynie ujmować umowy, które pozostają w mocy w czasie gromadzenia danych;
 - b) jako *stawki kalkulacyjne dotyczące średniej miesiąca*, tj. ilorazy, gdzie w liczniku występują narosłe odsetki do zapłaty od depozytów i narosłe należne odsetki od pożyczek, a w mianowniku występuje średnia dzienna wielkość stanu. W końcu miesiąca odniesienia, dla depozytów jednodniowych, depozytów wypłacanych na żądanie, zadłużenia z tytułu kart kredytowych z opcją kredytu oprocentowanego oraz pożyczek odnawialnych i kredytów bankowych w rachunku bieżącym podmiot sprawozdawczy wykazuje narosłe odsetki do zapłaty lub należne w ciągu miesiąca oraz średni stan depozytów i pożyczek w czasie tego samego miesiąca. Dla depozytów jednodniowych, depozytów wypłacanych na żądanie z tytułu kart kredytowych z opcją kredytu oprocentowanego oraz pożyczek odnawialnych i kredytów bankowych w rachunku bieżącym, średnia miesięczna wielkość jest uzyskana na podstawie dziennych sald. W odróżnieniu od danych punktowych, stopy procentowe MIF w odniesieniu do kwot pozostających do spłaty zestawionych jako średnie miesięczne obejmują obejmować umowy, które przez pewien okres obowiązywały w czasie danego miesiąca, lecz które nie obowiązywały już wg stanu na koniec miesiąca.
31. Jeżeli chodzi o rachunki, które – w zależności od salda – mogą być depozytami lub pożyczkami, jedynym kryterium oceny tego, czy w danym miesiącu rachunek jest depozytem jednodniowym, czy kredytem w rachunku bieżącym, jest saldo w określonym czasie w ostatnim dniu tego miesiąca, o ile stopy procentowe MIF są zestawione jako dane punktowe na koniec miesiąca. Jeżeli stopy procentowe MIF są wyliczane jako stawki kalkulacyjne dotyczące średniej miesiąca, każdego dnia saldo podlega ocenie, czy stanowi depozyt czy pożyczkę. Następnie zostaje wyliczona średnia dziennych sald kredytowych i dziennych sald debetowych w celu uzyskania średniej wielkości stanu do mianownika stawek kalkulacyjnych. Poza tym w przepływach występujących w liczniku rozróżnia się narosłe odsetki do zapłaty od depozytów i narosłe odsetki należne od pożyczek. Podmioty sprawozdawcze nie wykazują średniej ważonej stopy procentowej łączącej (niskie) stopy depozytów jednodniowych i (wysokie) stopy bankowych kredytów na rachunku bieżącym.

IX. Czasowy punkt odniesienia dla nowych transakcji (niebędących transakcjami w zakresie depozytów jednodniowych, depozytów wypłacanych na żądanie, zadłużenia z tytułu kart kredytowych z opcją kredytu oprocentowanego oraz pożyczek odnawialnych i kredytów bankowych w rachunku bieżącym)

32. Stopy procentowe MIF w odniesieniu do nowych transakcji niebędących depozytami jednodniowymi, depozytami wypłacanymi na żądanie, zadłużeniem z tytułu kart kredytowych z opcją kredytu oprocentowanego, pożyczkami odnawialnymi lub kredytami bankowymi w rachunku bieżącym – tj. wszystkie wskaźniki opisane w dodatku 2 z wyjątkiem wskaźników 1, 5, 6, 7, 12, 23, 32 i 36 – są obliczane jako średnie okresowe. W tym przypadku okres sprawozdawczy wynosi jeden (cały) miesiąc.

▼ M2

33. Dla każdej kategorii instrumentów podmioty sprawozdawcze wyliczają nową stopę transakcyjną jako średnią ważoną wszystkich stóp procentowych dotyczących nowych transakcji w danej kategorii instrumentów w czasie miesiąca odniesienia. Wymienione stopy procentowe dotyczące średniej z miesiąca są przekazywane do KBC uczestniczącego państwa członkowskiego, w którym podmiot sprawozdawczy jest rezydentem, łącznie z informacją na temat udziału nowych transakcji przeprowadzonych w miesiącu sprawozdawczym dla każdej kategorii instrumentów. Podmioty sprawozdawcze uwzględniają nowe transakcje przeprowadzone w okresie całego miesiąca.

CZĘŚĆ 4

KATEGORIE INSTRUMENTÓW

X. Przepisy ogólne

34. Podmioty sprawozdawcze dostarczają danych statystycznych dotyczących stóp procentowych MIF w odniesieniu do kwot pozostających do spłaty dla kategorii instrumentów wyszczególnionych w dodatku 1, zaś w odniesieniu do nowych transakcji – dla kategorii instrumentów zawartych w dodatku 2. Jak wskazano w ust. 17, stopy procentowe w odniesieniu do depozytów jednodniowych, depozytów wypłacanych na żądanie, zadłużenia z tytułu kart kredytowych z opcją kredytu oprocentowanego, pożyczek odnawialnych oraz kredytów bankowych w rachunku bieżącym są stopami od nowych transakcji, w związku z czym są opisane w dodatku 2. Jednakże ze względu na to, że metoda obliczania oraz czasowy punkt odniesienia dla stawek odnośnie do depozytów jednodniowych, depozytów wypłacanych na żądanie, zadłużenia z tytułu kart kredytowych z opcją kredytu oprocentowanego oraz pożyczek odnawialnych i kredytów bankowych w rachunku bieżącym są takie same, jak dla innych wskaźników odnośnie do kwot pozostających do spłaty, wskaźniki 1, 5, 6, 7, 12, 23, 32 i 36 w dodatku 2 są powtórzone w dodatku 1.
35. Kategoria instrumentów określona w dodatku 1 i 2 nie ma zastosowania na szczeblu krajowym w niektórych państwach członkowskich, w związku z czym jest ignorowana, jeżeli instytucje kredytowe i inne instytucje będące rezydentami uczestniczących państw członkowskich nie oferują w ogóle produktów należących do danej kategorii gospodarstw domowym i przedsiębiorstwom. Dane dostarcza się nawet przy znikomej skali określonych transakcji, jeżeli tylko one występują.
36. Dla każdej kategorii instrumentów zdefiniowanej w dodatkach 1 i 2 i stosowanej w działalności bankowej instytucji kredytowych i innych instytucji względem gospodarstw domowych i przedsiębiorstw będących rezydentami uczestniczących państw członkowskich, dane statystyczne dotyczące stóp procentowych MIF są zestawiane na podstawie wszystkich stóp procentowych stosowanych w odniesieniu do wszystkich produktów odpowiadających danej kategorii instrumentów. Oznacza to, że KBC nie mogą określać zestawu krajowych produktów w ramach każdej kategorii instrumentów, w odniesieniu do której dane statystyczne dotyczące stóp procentowych są gromadzone; zamiast tego należy ujmować stawki dotyczące wszystkich produktów oferowanych przez podmioty sprawozdawcze. Jak wskazano w ust. 28 załącznika I, nie ma potrzeby, aby KBC ujmowały w próbie każdy produkt istniejący na szczeblu krajowym. Nie mogą one jednak wyłączać z niej całej kategorii instrumentów tylko na tej podstawie, że występujące wielkości są znikome. A zatem jeżeli jakaś kategoria instrumentów oferowana jest tylko przez jedną instytucję, wówczas ta instytucja jest reprezentowana w próbie. Jeżeli jakaś kategoria instrumentów nie istniała w uczestniczącym państwie członkowskim w czasie początkowego pobierania próby, ale później nowy produkt należący do danej kategorii zostaje wprowadzony przez jedną instytucję, dana instytucja zostaje włączona do próby w czasie następnej kontroli reprezentatywności. Jeżeli nowy produkt jest utworzony w ramach istniejącej kategorii instrumentów na szczeblu krajowym, instytucje w próbie ujmują to w następnym sprawozdaniu, ponieważ wszystkie podmioty sprawozdawcze są zobowiązane do składania sprawozdań w zakresie wszystkich swoich produktów.

▼ **M2**

37. Wyjątek od zasady ujmowania wszystkich stóp procentowych stosowanych do wszystkich produktów stanowią stopy procentowe od niespłaconych pożyczek oraz pożyczek na restrukturyzację długu. Jak wskazano w ust. 16, niespłacone pożyczki oraz pożyczki na restrukturyzację długu charakteryzujące się stawkami niższymi od wielkości rynkowych, tj. stosowane do dłużników zagrożonych niewypłacalnością, nie są ujmowane w statystyce dotyczącej stóp procentowych MIF.

XI. Podział według waluty

38. Dane dotyczące stóp procentowych MIF obejmują stopy procentowe stosowane przez zbiór sprawozdawczy. Na szczelbu wszystkich uczestniczących państw członkowskich, nie są wymagane dane dotyczące depozytów i pożyczek w walutach innych niż euro. Znajduje to swój wyraz w dodatku 1 i 2, gdzie wszystkie wskaźniki dotyczą depozytów i pożyczek denominowanych w euro.

XII. Podział według sektorów

39. Z wyjątkiem transakcji repo, podział sektorowy jest stosowany do wszystkich depozytów i pożyczek wymaganych do danych statystycznych dotyczących stóp procentowych MIF. W związku z tym dodatki 1 i 2 rozróżniają wskaźniki dotyczące sektora gospodarstw domowych (w tym instytucji niekomercyjnych działających na rzecz gospodarstw domowych)⁽¹⁾ oraz dotyczące przedsiębiorstw⁽²⁾. Ponadto w ramach gospodarstw domowych odrębnie przekazuje się dane dotyczące osób fizycznych prowadzących działalność gospodarczą / spółek osobowych nieposiadających osobowości prawnej, ale jedynie w odniesieniu do nowych transakcji na „inne cele”. KBC mogą odstąpić od wymogu odrębnego przekazywania danych dotyczących pożyczek udzielanych osobom fizycznym prowadzącym działalność gospodarczą w sytuacji, gdy pożyczki takie stanowią mniej niż 5 % ogółu pożyczek udzielonych gospodarstwom domowym w danym uczestniczącym państwie członkowskim wedle kryterium kwot pozostających do spłaty, zgodnie z wyliczeniem dokonany zgodnie z rozporządzeniem (WE) nr 25/2009 (EBC/2008/32).
40. Wskaźnik 5 w dodatku 1 oraz wskaźnik 11 w dodatku 2 odnoszą się do transakcji repo. Chociaż wynagrodzenie z tytułu transakcji repo nie jest niezależne od sektora we wszystkich uczestniczących państwach członkowskich, dla transakcji repo nie wymaga się podziału na gospodarstwa domowe i przedsiębiorstwa na szczelbu wszystkich uczestniczących państw członkowskich. Ponadto na szczelbu wszystkich uczestniczących państw członkowskich nie powinno się wymagać podziału według zapadalności, ponieważ transakcje repo z założenia mają głównie charakter zdecydowanie krótkoterminowy. Stopy procentowe MIF dotyczące transakcji repo odnoszą się bez rozróżnień do obydwu sektorów.
41. Wskaźniki 5 i 6 w dodatku 2 odnoszą się do depozytów wypłacanych na żądanie, posiadanych przez gospodarstwa domowe. Jednakże na szczelbu wszystkich uczestniczących państw członkowskich stopa procentowa i udział depozytów wypłacanych na żądanie dotyczą zarówno depozytów wypłacanych na żądanie, posiadanych zarówno przez gospodarstwa domowe, jak i przez przedsiębiorstwa, tj. obydwa sektory powinny być połączone i przypisane do gospodarstw domowych. Na szczelbu wszystkich uczestniczących państw członkowskich nie jest wymagany podział sektorowy.

XIII. Podział według rodzaju instrumentu

42. O ile nie stwierdzono inaczej poniżej w ust. 43–52, podział stóp procentowych MIF według instrumentów oraz definicje rodzajów instrumentów odpowiadają kategoriom aktywów i pasywów określonym w części 2 załącznika II do rozporządzenia (WE) nr 25/2009 (EBC/2008/32).

⁽¹⁾ Połączone S.14 i S.15, zgodnie z definicją zawartą w Europejskim Systemie Sprawozdań (ESA) 1995 zawartym w załączniku A do rozporządzenia Rady (WE) nr 2223/96 z dnia 25 czerwca 1996 r. w sprawie europejskiego systemu rachunków krajowych i regionalnych we Wspólnocie (Dz.U. L 310 z 30.11.1996, s. 1).

⁽²⁾ S.11, zgodnie z definicją zawartą w ESA 1995.

▼ M2

43. Stopy procentowe MIF odnośnie do depozytów jednodniowych, tj. wskaźniki 1 i 7 w dodatku 2, obejmują wszystkie depozyty jednodniowe, nawet nieprzynoszące odsetek. W związku z tym depozyty jednodniowe o zerowych odsetkach są ujmowane w statystyce dotyczącej stóp procentowych MIF.
44. Dla celów statystyki stóp procentowych MIF pożyczki odnawialne oraz kredyty bankowe w rachunku bieżącym, tj. wskaźniki 12 i 23 w dodatku 2, mają znaczenie zgodne z definicją zawartą w części 2 załącznika II do rozporządzenia (WE) nr 25/2009 (EBC/2008/32), bez względu na długość początkowego okresu obowiązywania stałej stopy procentowej. Kary przewidziane za przekroczenia stanu rachunku stosowane jako składnik innych obciążeń, na przykład w postaci opłat specjalnych, nie są ujmowane w USR zdefiniowanej w ust. 1, ponieważ ten rodzaj stawki obejmuje jedynie stopę procentową dotyczącą pożyczek. Pożyczek ujmowanych w tej kategorii nie ujmuje się w żadnej innej kategorii dotyczącej nowych transakcji.
45. Dla celów statystyki stóp procentowych MIF zadłużenie z tytułu kart kredytowych ma znaczenie zgodne z definicją zawartą w części 2 załącznika II do rozporządzenia (WE) nr 25/2009 (EBC/2008/32). Dane dotyczące tych stóp procentowych przekazuje się wyłącznie w zakresie zadłużenia z tytułu kart kredytowych z opcją kredytu oprocentowanego, we wskaźnikach 32 i 36. Danych o stopach procentowych dotyczących kredytu nieoprocentowanego nie przekazuje się odrębnie, ponieważ są one z definicji równe 0 %. Jednakże dane o pozostającej do spłaty kwocie zadłużenia z tytułu karty kredytowej z kredytem nieoprocentowanym włącza się do statystyki stóp procentowych MIF w zakresie kwot pozostających do spłaty wraz z pozostałym do spłaty zadłużeniem z tytułu karty kredytowej z kredytem oprocentowanym. Danych o zadłużeniu z tytułu kart kredytowych z kredytem oprocentowanym i nieoprocentowanym nie przekazuje się w ramach żadnych innych wskaźników dotyczących nowych transakcji.
46. Dla celów statystyki stóp procentowych MIF nowe pożyczki udzielane przedsiębiorstwom (poza pożyczkami odnawialnymi oraz kredytami bankowymi w rachunku bieżącym i zadłużeniem z tytułu kart kredytowych), tj. wskaźniki 37–54 w dodatku 2, obejmują wszystkie pożyczki niebędące (oprocentowanym i nieoprocentowanym) zadłużeniem z tytułu kart kredytowych oraz pożyczkami odnawialnymi i kredytami bankowymi w rachunku bieżącym udzielanymi przedsiębiorstwom, bez względu na ich kwotę, natomiast wskaźniki 62–85 odnoszą się do pożyczek zabezpieczonych zdefiniowanych w ust. 60. Pożyczki udzielane przedsiębiorstwom, o których mowa w dodatku 1, odnoszące się do kwot pozostających do spłaty mają znaczenie zgodne z definicją zawartą w części 2 załącznika II do rozporządzenia (WE) nr 25/2009 (EBC/2008/32) i obejmują pożyczki odnawialne i kredyty bankowe w rachunku bieżącym oraz zadłużenie z tytułu kart kredytowych z kredytem oprocentowanym i nieoprocentowanym.
47. Dla celów statystyki stóp procentowych MIF nowe pożyczki dla gospodarstw domowych na konsumpcję, tj. wskaźniki 13–15, 30 oraz 55–57 w dodatku 2, definiuje się jako pożyczki niebędące (oprocentowanym i nieoprocentowanym) zadłużeniem z tytułu kart kredytowych oraz pożyczkami odnawialnymi i kredytami bankowymi w rachunku bieżącym, udzielane na cele osobiste związane z konsumpcją dóbr i usług, natomiast wskaźniki 55–57 odnoszą się do pożyczek zabezpieczonych zdefiniowanych w ust. 60. Pożyczki udzielane na cele konsumpcyjne, o których mowa w dodatku 1 odnoszącym się do kwot pozostających do spłaty mają znaczenie zgodne z definicją zawartą w części 2 załącznika II do rozporządzenia (WE) nr 25/2009 (EBC/2008/32) i obejmują pożyczki odnawialne i kredyty bankowe w rachunku bieżącym oraz zadłużenie z tytułu kart kredytowych z kredytem oprocentowanym i nieoprocentowanym.

▼ M2

48. Pożyczki udzielane gospodarstwom domowym na kupno domów, tj. wskaźniki 6–8 w dodatku 1 oraz wskaźniki 16–19 i 31 w dodatku 2, mogą być pożyczkami zabezpieczonymi lub niezabezpieczonymi, natomiast wskaźniki 58–61 odnoszą się do pożyczek zabezpieczonych zdefiniowanych w ust. 60. Statystyka stóp procentowych MIF obejmuje zabezpieczone i niezabezpieczone pożyczki udzielane gospodarstwom domowym na kupno domów, bez rozróżniania we wskaźnikach 16–19 oraz 31. Dla celów statystyki stóp procentowych MIF nowe pożyczki dla gospodarstw domowych na kupno domów, tj. wskaźniki 16–19, 31 oraz 58–61 w dodatku 2, definiuje się jako kredyt niebędący pożyczką odnowialną i kredytem w rachunku bieżącym oraz zadłużeniem z tytułu kart kredytowych, udzielony na cele inwestowania w budownictwo mieszkaniowe, w tym budowę domów, garaży i modernizacje (remonty). Pożyczki dla gospodarstw domowych na kupno domów przewidziane w dodatku 1 dotyczącym kwot pozostających do spłaty mają znaczenie zgodne z definicją zawartą w części 2 załącznika II do rozporządzenia (WE) nr 25/2009 (EBC/2008/32) i uwzględniają pożyczki odnowialne, bankowe kredyty na rachunku bieżącym oraz zadłużenie z tytułu kart kredytowych.
49. Dla celów statystyki stóp procentowych MIF nowe pożyczki udzielane gospodarstwom domowym na inne cele, tj. wskaźniki 20–22 oraz 33–35 w dodatku 2, definiuje się jako pożyczki niebędące pożyczkami odnowialnymi i kredytami bankowymi na rachunku bieżącym oraz zadłużeniem z tytułu kart kredytowych, udzielane na takie cele, jak działalność gospodarcza, konsolidacja długu, kształcenie itd. Pozostałe pożyczki udzielane gospodarstwom domowym, o których mowa w dodatku 1 odnoszącym się do kwot pozostających do spłaty, mają znaczenie zgodne z definicją zawartą w części 2 załącznika II do rozporządzenia (WE) nr 25/2009 (EBC/2008/32) i obejmują pożyczki odnowialne i kredyty bankowe w rachunku bieżącym oraz zadłużenie z tytułu kart kredytowych.
50. Dla stóp procentowych MIF dotyczących kwot pozostających do spłaty, pożyczki na konsumpcję, pożyczki dla gospodarstw domowych na kupno domów oraz pozostałe pożyczki udzielane gospodarstwom domowym na inne cele obejmują łącznie wszystkie pożyczki udzielane gospodarstwom domowym przez mające status rezydenta instytucje kredytowe i inne instytucje, w tym pożyczki odnowialne i kredyty bankowe w rachunku bieżącym oraz zadłużenie z tytułu kart kredytowych (z kredytem oprocentowanym i nieoprocentowanym).
51. Dla stóp procentowych MIF dotyczących nowych transakcji, zadłużenie z tytułu kart kredytowych z kredytem oprocentowanym, pożyczki odnowialne, bankowe kredyty na rachunku bieżącym, pożyczki udzielone gospodarstwom domowym na konsumpcję, na kupno domów oraz na inne cele obejmują wszystkie pożyczki udzielane gospodarstwom domowym przez mające status rezydenta instytucje kredytowe i inne instytucje. Zadłużenia z tytułu kart kredytowych z kredytem nieoprocentowanym nie wykazuje się odrębnie w statystyce dotyczącej stóp procentowych MIF w zakresie nowych transakcji, ale ujmuje się w ramach odpowiednich pozycji wskazujących kwoty pozostające do spłaty.

XIV. Podział według kategorii kwoty

52. W odniesieniu do pozostałych pożyczek dla przedsiębiorstw, tj. dla wskaźników 37–54 oraz 62–85 w dodatku 2, rozróżnia się trzy kategorie kwot: a) „do 0,25 miliona EUR włącznie”; (b) „ponad 0,25 miliona EUR do 1 miliona EUR włącznie”; ► **C1** oraz (c) ◀ „powyżej 1 miliona EUR”. Wymieniona kwota odnosi się raczej do pojedynczej transakcji pożyczkowej uznanej za nową, a nie do wszystkich transakcji między przedsiębiorstwem i podmiotem sprawozdawczym.

XV. Podział według pierwotnej zapadalności, okresu wypowiedzenia lub okresu obowiązywania stałej stawki

53. W zależności od rodzaju instrumentu oraz od tego, czy stopa procentowa MIF odnosi się do kwot pozostających do spłaty czy do nowych transakcji, dane statystyczne przewidują podział według pierwotnej zapadalności, okresu wypowiedzenia lub początkowego okresu obowiązywania stawki stałej. Podziały te odnoszą się do przedziałów lub zakresów czasowych, na przykład stopa procentowa odnośnie do depozytu o uzgodnionym pierwotnym terminie zapadalności do dwóch lat odnosi się do średniej stawki dla wszystkich depozytów o uzgodnionym okresie zapadalności pomiędzy dwoma dniami i maksymalnym okresem dwóch lat, ważonej rozmiarem depozytu.

▼ M2

54. Podział według pierwotnej zapadalności oraz według okresu wypowiedzenia odpowiada definicjom określonym w części 2 załącznika II do rozporządzenia (WE) nr 25/2009 (EBC/2008/32). Podział według pierwotnej zapadalności jest stosowany w odniesieniu do wszystkich kategorii depozytów poza transakcjami repo, odnoszących się do kwot pozostających do spłaty oraz do wszystkich kategorii pożyczkowych dotyczących kwot pozostających do spłaty określonych w dodatku 1. Podział według pierwotnej zapadalności jest również stosowany do nowych transakcji w zakresie depozytów o uzgodnionym terminie zapadalności, a podział według okresu wypowiedzenia – do nowych transakcji w zakresie depozytów wypłacanych na żądanie określonych w dodatku 2. Odrębne dane dotyczące pożyczek udzielanych przedsiębiorstwom z początkowym okresem obowiązywania stałej stopy procentowej do 1 roku w połączeniu z pierwotnym terminem zapadalności powyżej 1 roku przekazuje się dla każdego rozmiaru kategorii pożyczek określonych w ust. 52, zgodnie z dodatkiem 2.
55. Oprocentowanie kredytów w odniesieniu do nowych transakcji w dodatku 2 jest przedstawiane w podziale według początkowego okresu obowiązywania stałej stopy procentowej zawartej w umowie. Dla celów danych statystycznych dotyczących stóp procentowych MIF, początkowy okres obowiązywania stałej stawki definiuje się jako z góry ustalony w momencie rozpoczęcia umowy okres, podczas którego wysokość stopy procentowej nie zmienia się. Początkowy okres obowiązywania stałej stawki może być krótszy od okresu pierwotnej zapadalności pożyczki lub mu równy. Wysokość stopy procentowej jest uważana za niezmienną jedynie wówczas, gdy jest określona jako wielkość dokładna na przykład 10 % lub jako różnica w stosunku do stawki odniesienia w określonym momencie czasowym, na przykład jako sześciomiesięczny Euribor powiększony o 2 punkty procentowe na wybrany, określony z góry dzień i czas. Jeżeli w momencie rozpoczęcia umowy tryb wyliczania oprocentowania pożyczek jest uzgodniony między gospodarstwem domowym lub przedsiębiorstwem i podmiotem sprawozdawczym na pewien okres, na przykład jako sześciomiesięczny Euribor powiększony o 2 punkty procentowe w okresie trzech lat, nie można tego uznać za wyznaczenie stałej stawki początkowej, ponieważ w okresie tych trzech lat wysokość stopy procentowej może się zmieniać. Dane statystyczne dotyczące stóp procentowych MIF w zakresie nowych transakcji pożyczkowych jedynie uwzględniają stopę procentową uzgodnioną na początkowy okres obowiązywania stałej stawki, w momencie rozpoczęcia umowy lub po renegotjacji pożyczki. Jeżeli po wymienionym początkowym okresie obowiązywania stałej stopy stopa procentowa automatycznie przechodzi w zmienną stopę procentową, nie jest to uwzględniane w statystyce stóp procentowych MIF w zakresie nowych transakcji, lecz jedynie w zakresie kwot pozostających do spłaty.
56. W odniesieniu do pożyczek dla gospodarstw domowych należy wyodrębnić następujące okresy obowiązywania stałej stopy początkowej:

W odniesieniu do pożyczek dla gospodarstw domowych na konsumpcję i inne cele:

- stopa zmienna oraz do jednego roku (włącznie) obowiązywania stałej stopy początkowej,
- powyżej jednego roku do pięciu lat (włącznie) obowiązywania stałej stopy początkowej, oraz
- powyżej pięciu lat obowiązywania stałej stopy początkowej.

W odniesieniu do pożyczek dla gospodarstw domowych na kupno domów:

- stopa zmienna oraz do jednego roku (włącznie) obowiązywania stałej stopy początkowej,
- od jednego roku do pięciu lat (włącznie) obowiązywania stałej stopy początkowej,
- od pięciu do 10 lat obowiązywania stałej stopy początkowej, oraz
- powyżej 10 lat obowiązywania stałej stopy początkowej.

▼ **M2**

57. W odniesieniu do pożyczek dla przedsiębiorstw do 0,25 miliona EUR, powyżej 0,25 miliona EUR do 1 miliona EUR oraz powyżej 1 miliona EUR należy wyodrębnić następujące okresy obowiązywania stałej stopy początkowej:
- stopa zmienna oraz do trzech miesięcy (włącznie) obowiązywania stałej stopy początkowej,
 - od trzech miesięcy do jednego roku (włącznie) obowiązywania stałej stopy początkowej,
 - powyżej jednego roku do trzech lat (włącznie) obowiązywania stałej stopy początkowej,
 - powyżej trzech lat do pięciu lat (włącznie) obowiązywania stałej stopy początkowej,
 - powyżej pięciu lat do dziesięciu lat (włącznie) obowiązywania stałej stopy początkowej, oraz
 - powyżej 10 lat obowiązywania stałej stopy początkowej.
58. Dla celów statystyki stóp procentowych MIF „zmienną stopę procentową” definiuje się jako stopę podlegającą zmianom – regularnym (np. codziennym) lub według uznania MIF.

XVI. Podział według pożyczek zabezpieczonych – z zabezpieczeniem i/lub gwarancjami

59. Dane o pożyczkach udzielanych gospodarstwom domowym i przedsiębiorstwom, dla których ustanowiono zabezpieczenie i/lub gwarancje, przekazuje się dodatkowo odrębnie dla wszystkich kategorii nowych transakcji danych statystycznych w zakresie stóp procentowych MIF, z wyjątkiem zadłużenia z tytułu kart kredytowych, pożyczek odnawialnych i kredytów bankowych w rachunku bieżącym, a także pożyczek na inne cele.
60. Dla celów danych statystycznych w zakresie stóp procentowych MIF, podział pożyczek według zabezpieczenia/gwarancji obejmuje całkowitą liczbę nowych transakcji zabezpieczonych zgodnie z techniką „ochrony kredytowej rzeczywistej” w rozumieniu art. 4 pkt 31 oraz załącznika VIII, część 1, sekcje 6–25 dyrektywy 2006/48/WE Parlamentu Europejskiego i Rady z dnia 14 czerwca 2006 r. w sprawie podejmowania i prowadzenia działalności przez instytucje kredytowe (wersja przekształcona) ⁽¹⁾ i/lub objętych gwarancjami zgodnie z techniką „ochrony ryzyka kredytowego nierzeczywistej” w rozumieniu art. 4 ust. 32 oraz załącznika VIII, część 1, sekcje 26–29 dyrektywy 2006/48/WE, w taki sposób, iż wartość zabezpieczenia i/lub gwarancji jest wyższa niż całkowita kwota pożyczki lub jej równa. Jeżeli dana MIF stosuje inną metodę niż „metoda standardowa” zdefiniowana w dyrektywie 2006/48/WE dla celów nadzorczych, może także stosować tę samą metodę w odniesieniu do przekazywania danych o pożyczkach, których dotyczy niniejszy podział.
61. KBC mogą ustanawiać wyłączenia z obowiązku przekazywania informacji o stopach procentowych stosowanych do pożyczek objętych zabezpieczeniem/gwarancjami, udzielanych przedsiębiorstwom oraz o wolumenie takich pożyczek (wskaźniki 62–85), jeżeli krajowy zbiorczy wolumen dla danej pozycji (wskaźniki 37–54) obejmujący wszystkie pożyczki stanowi mniej niż 10 % krajowego zbiorczego wolumenu sumy wszystkich pożyczek z tej samej kategorii wielkości oraz mniej niż 2 % wolumenu dla tej samej kategorii wielkości i początkowego okresu obowiązywania stałej stopy na poziomie strefy euro. Jeżeli zostaną udzielone wyłączenia, wskazane wartości progowe weryfikuje się corocznie.

⁽¹⁾ Dz.U. L 177 z 30.6.2006, s. 1..

▼ M2

CZĘŚĆ 5

OBOWIĄZKI W ZAKRESIE SPRAWOZDAWCZOŚCI

62. W celu uzyskania zbiorczych danych dotyczących wszystkich uczestniczących państw członkowskich, dla każdej kategorii instrumentów określonej w dodatkach 1 i 2 stosuje się trzy poziomy agregacji danych:

XVII. Informacja statystyczna na szczeblu podmiotów sprawozdawczych

63. Agregacja na pierwszym poziomie jest przeprowadzana przez podmioty sprawozdawcze zdefiniowane w ust. 64–69. KBC mogą jednak również żądać od podmiotów sprawozdawczych dostarczania danych dotyczących indywidualnych depozytów i pożyczek. Dane są przekazywane do KBC uczestniczącego państwa członkowskiego, w których podmiot sprawozdawczy jest rezydentem.
64. Jeżeli stopy procentowe odnośnie do kwot pozostających do spłaty, tj. wskaźniki 1–14 w dodatku 1, są zestawione jako dane punktowe na koniec miesiąca, wówczas dla każdej kategorii instrumentów podmioty sprawozdawcze podają średnią ważoną stopę procentową z ostatniego dnia miesiąca.
65. Jeżeli stopy procentowe odnośnie do kwot pozostających do spłaty, tj. wskaźniki 1–14 w dodatku 1, są zestawione jako stawki kalkulacyjne dotyczące średniej miesiąca, wówczas dla każdej kategorii instrumentów podmioty sprawozdawcze podają dane na temat narosłych odsetek do zapłaty lub należnych w okresie danego miesiąca oraz średniej wielkości depozytów i pożyczek w tym miesiącu.
66. Jeżeli stopy procentowe odnośnie do depozytów jednodniowych, depozytów wypłacanych na żądanie, zadłużenia z tytułu kart kredytowych z opcją kredytu oprocentowanego, pożyczek odnawialnych oraz kredytów bankowych w rachunku bieżącym – tj. wskaźników 1, 5, 6, 7, 12, 23, 32 i 36 w dodatku 2 – są zestawione jako dane punktowe na koniec miesiąca, wówczas dla każdej kategorii instrumentów podmioty sprawozdawcze podają średnią ważoną stopę procentową z ostatniego dnia miesiąca.
67. Jeżeli stopy procentowe odnośnie do depozytów jednodniowych, depozytów wypłacanych na żądanie, zadłużenia z tytułu kart kredytowych z opcją kredytu oprocentowanego, pożyczek odnawialnych oraz kredytów bankowych w rachunku bieżącym – tj. wskaźników 1, 5, 6, 7, 12, 23, 32 i 36 w dodatku 2 – są zestawione jako stawki kalkulacyjne dotyczące średniej miesiąca, wówczas dla każdej kategorii instrumentów podmioty sprawozdawcze podają dane na temat narosłych odsetek do zapłaty lub należnych w okresie danego miesiąca oraz średniej wielkości depozytów i pożyczek w tym miesiącu.
68. Dla każdej kategorii instrumentów w zakresie nowych transakcji, tj. wskaźników 2–4, 8–11, 13–22, 30–31, 33–35 oraz 37–85 w dodatku 2, podmioty sprawozdawcze podają średnią ważoną stopę procentową. Ponadto dla wskaźników 2–4, 8–11, 13–22, 33–35 oraz 37–85 w dodatku 2 podmioty sprawozdawcze podają kwotę nowych transakcji przeprowadzonych w każdej kategorii instrumentów w okresie danego miesiąca.
69. Instytucje kredytowe i inne instytucje, które posiadają zgodę KBC na składanie sprawozdania w zakresie danych statystycznych dotyczących stóp procentowych MIF łącznie w ramach grupy są uważane za jeden podmiot sprawozdawczy i podają dane zdefiniowane w ust. 64–66 dotyczące grupy jako całości. Ponadto wskazane podmioty sprawozdawcze podają co roku dla każdej kategorii instrumentów liczbę instytucji sprawozdawczych w ramach grupy oraz wariancję stóp procentowych w tych instytucjach. Liczba instytucji sprawozdawczych w ramach grupy oraz wariancja odnosi się do miesiąca października i powinna być przekazana z danymi październikowymi.

▼ **M2****XVIII. Krajowa średnia ważona stóp procentowych**

70. Agregacja danych na drugim poziomie jest przeprowadzana przez KBC. Banki te agregują stopy procentowe i związane z nimi kwoty transakcji u wszystkich krajowych podmiotów sprawozdawczych w krajową średnią ważoną stopę procentową dla każdej kategorii instrumentów. Dane są przekazywane do Europejskiego Banku Centralnego (EBC).
71. Dla każdej kategorii instrumentów w zakresie kwot pozostających do spłaty, tj. wskaźników 1–14 w dodatku 1, KBC podają krajową średnią ważoną stopę procentową.
72. Dla każdej kategorii instrumentów w zakresie nowych transakcji, tj. wskaźników 1–23 oraz 30–85 w dodatku 2, KBC podają krajową średnią ważoną stopę procentową. Ponadto dla każdego ze wskaźników 2–4, 8–23, 33–35 oraz 37–85 w dodatku 2 KBC podają kwotę nowych transakcji prowadzonych na szczeblu krajowym w każdej kategorii instrumentów w okresie miesiąca odniesienia. Wymienione kwoty nowych transakcji odnoszą się do całkowitego zbioru, tj. do całego potencjalnego zbioru sprawozdawczego. W związku z tym w przypadku, gdy dokonano wyboru metody pobierania prób dla selekcji podmiotów sprawozdawczych, do uzyskania całkowitego zbioru na szczeblu krajowym wykorzystuje się czynniki rozprzestrzeniania⁽¹⁾. Czynniki rozprzestrzeniania stanowią odwrotność prawdopodobieństw wyboru π_i , tj. $1/\pi_i$. ► **C2** Szacowaną kwotę nowych transakcji dla całkowitego zbioru \hat{Y} oblicza się za pomocą następującego wzoru ogólnego: ◀

$$\hat{Y} = \sum_{i \in S} \frac{y_i}{\pi_i}$$

gdzie:

y_i kwota nowych transakcji w instytucji i , oraz

π_i prawdopodobieństwo wyboru instytucji i .

73. KBC podają do EBC stopy procentowe MIF odnośnie do kwot pozostających do spłaty oraz do nowych transakcji z dokładnością do czterech miejsc dziesiętnych. Nie narusza to decyzji podjętych przez KBC co do stopnia dokładności, z jaką zamierzają gromadzić dane. Publikowane wyniki mogą zawierać nie więcej niż dwa miejsca po przecinku.
74. KBC dokumentują uzgodnienia regulacyjne (oraz dotyczące ich zmiany) mające wpływ na dane statystyczne dotyczące stóp procentowych MIF w przypisach metodologicznych, które powinny być dostarczone wraz z danymi krajowymi.
75. KBC, które dokonują wyboru metody pobierania prób do przeprowadzenia selekcji podmiotów sprawozdawczych, podają dane szacunkowe na temat wielkości błędu pobierania prób dla próby początkowej. Nowy szacunek jest dostarczany po każdym okresie utrzymywania próby.

XIX. Zbiornicze wyniki dla uczestniczących państw członkowskich

76. EBC dokonuje ostatecznej agregacji danych dotyczących kategorii instrumentów według uczestniczących państw członkowskich do szczebla wszystkich uczestniczących państw członkowskich.

CZĘŚĆ 6

POSTĘPOWANIE Z PRODUKTAMI SZCZEGÓLNYMI

77. Zasady postępowania z produktami zdefiniowanymi w ust. 78–86 stosuje się jako odniesienie dla produktów o podobnych właściwościach.

⁽¹⁾ Dla średniej ważonej stopy procentowej nie są wymagane czynniki rozprzestrzeniania, jeżeli przyjmuje się, że szacunek oparty na próbie jest równy szacunkom dla całego potencjalnego zbioru sprawozdawczego (np. dlatego, że wszystkie transakcje w ramach danego instrumentu zostały przeprowadzone przez instytucje należące do próby).

▼ M2

78. Depozyt lub pożyczka o ustalonym harmonogramie odsetkowym rosnącym lub malejącym jest to depozyt lub pożyczka ze stałą zapadalnością, do których ma zastosowanie stopa procentowa rosnąca (malejąca) z roku na rok o ustaloną ilość punktów procentowych. Depozyty lub pożyczki o ustalonym harmonogramie odsetkowym są instrumentami o stałych stopach procentowych w całym okresie obowiązywania umowy. Stopa procentowa w całym okresie zapadalności depozytu lub pożyczki, jak również pozostałe warunki i terminy są z góry uzgodnione w czasie t_0 podpisania umowy. Przykładem depozytu o ustalonym harmonogramie odsetkowym jest depozyt z uzgodnionym czteroletnim okresem zapadalności, dla którego przewiduje się stopę procentową w pierwszym roku w wysokości 5 %, w drugim roku 7 %, w trzecim roku 9 %, a w czwartym roku 13 %. USR w odniesieniu do nowych transakcji ujętych w okresie t_0 w danych statystycznych dotyczących stóp procentowych MIF, powinna stanowić średnią geometryczną czynników „1 + stopa procentowa”. Stosownie do ust. 3, KBC mogą żądać od podmiotów sprawozdawczych wdrożenia RSR dla tego rodzaju produktu. USR w odniesieniu do kwot pozostających do spłaty w okresie t_0 - t_3 jest stawką stosowaną przez podmiot sprawozdawczy w czasie wyliczania stóp procentowych MIF, tj. w przykładzie depozytu o uzgodnionym czteroletnim okresie zapadalności 5 % w okresie t_0 , 7 % w okresie t_1 , 9 % w okresie t_2 oraz 13 % w okresie t_3 .
79. Dla celów danych statystycznych w zakresie stóp procentowych MIF, pożyczki otrzymane w ramach „linii kredytowych” mają znaczenie zgodne z definicją zawartą w rozporządzeniu (WE) nr 25/2009 (EBC/2008/32) i są klasyfikowane w sposób określony w tym rozporządzeniu. Jedynie kwoty pozostające do spłaty, tj. kwoty wypłacone i jeszcze nie spłacone w kontekście linii kredytowej, są traktowane jako nowe transakcje i ujmowane w danych statystycznych w zakresie stóp procentowych MIF zgodnie z ust. 17. Kwot dostępnych w ramach linii kredytowej, które nie zostały wypłacone lub już zostały spłacone, nie uwzględnia się ani jako nowych transakcji, ani jako kwot pozostających do spłaty.
80. Umowa ramowa pozwala klientowi zaciągać pożyczki na rachunkach pożyczkowych różnych rodzajów do pewnej maksymalnej kwoty łącznie na wszystkich rachunkach. W czasie uzgodnień w sprawie takiej umowy ramowej nie ustala się szczegółowo form kredytu i/lub daty zaciągnięcia kredytu i/lub stopy procentowej, lecz zakres możliwości. Takie umowy ramowe nie są ujmowane w danych statystycznych dotyczących stóp procentowych MIF. Jednakże natychmiast po zaciągnięciu pożyczki w ramach umowy ramowej pożyczka taka zostaje ujęta w odpowiedniej pozycji danych statystycznych dotyczących stóp procentowych MIF jako nowa transakcja i kwota pozostająca do spłaty.
81. Mogą występować wkłady oszczędnościowe o podstawowej stopie procentowej powiększonej o premię za kontynuację i/lub przyrost. W momencie lokowania wkładu nie jest pewne, czy wymieniona premia będzie wypłacona. Wpłata zależy od przyszłego nieznanego stosunku do oszczędzania, prezentowanego przez gospodarstwo domowe lub przedsiębiorstwo. Zwyczajowo premia za kontynuację lub przyrost nie są włączane do USR w odniesieniu do nowych transakcji. USR w odniesieniu do kwot pozostających do spłaty obejmuje zawsze stawki stosowane przez podmiot sprawozdawczy w czasie wyliczania stóp procentowych MIF. Zatem wymieniona premia za kontynuację lub przyrost, w razie przyznania go przez podmiot sprawozdawczy, jest uwzględniana w danych statystycznych dotyczących kwot pozostających do spłaty.
82. Gospodarstwom domowym lub przedsiębiorstwom mogą być oferowane pożyczki łącznie z powiązаныmi umowami dotyczącymi instrumentów pochodnych tj. z transakcjami typu swap/cap/floor itd. odnośnie do stóp procentowych. Zwyczajowo wymienione umowy towarzyszące dotyczące instrumentów pochodnych nie są włączane do USR w odniesieniu do nowych transakcji. USR w odniesieniu do kwot pozostających do spłaty obejmuje zawsze stawki stosowane przez podmiot sprawozdawczy w czasie wyliczania stóp procentowych MIF. Zatem w razie wykonania wymienionej umowy dotyczącej instrumentów pochodnych i dostosowania przez podmiot sprawozdawczy stopy procentowej naliczonej gospodarstwu domowemu lub przedsiębiorstwu zostaje to uwzględnione w danych statystycznych dotyczących kwot pozostających do spłaty.

▼ M2

83. Oferta w zakresie depozytów może zawierać dwa elementy: depozyt z uzgodnionym okresem zapadalności, do którego ma zastosowanie stała stopa procentowa oraz wbudowany instrument pochodny o zwrocie powiązany z kształtowaniem się określonego indeksu giełdowego lub bilateralnym kursem przeliczeniowym, z zastrzeżeniem minimalnego gwarantowanego zwrotu w wysokości 0 %. Zapadalność obydwu elementów może się pokrywać lub różnić. USR w odniesieniu do nowych transakcji uwzględnia stopę procentową odnośnie do depozytu z uzgodnionym okresem zapadalności, ponieważ odzwierciedla ona porozumienie pomiędzy depozytariuszem i podmiotem sprawozdawczym oraz jest znana w momencie lokowania środków. Zwrot na drugim elemencie depozytu powiązany z kształtowaniem się indeksu giełdy papierów wartościowych lub bilateralnym kursem przeliczeniowym jest znany jedynie *ex post*, kiedy produkt staje się wymagalny i w związku z tym zwrot ten nie może być objęty stopą dotyczącą nowych transakcji. Zatem uwzględnia się jedynie gwarantowany minimalny zwrot (zazwyczaj w wysokości 0 %). USR w odniesieniu do kwot pozostających do spłaty obejmuje zawsze stawki stosowane przez podmiot sprawozdawczy w czasie wyliczania stóp procentowych MIF. Do dnia zapadalności uwzględnia się stawkę w odniesieniu do depozytów z uzgodnionym okresem zapadalności, jak również gwarantowany minimalny zwrot z depozytu zawierającego wbudowany instrument pochodny. Dopiero w dniu wymagalności stopy procentowe MIF odnośnie do kwot pozostających do spłaty uwzględniają USR płaconą przez podmiot sprawozdawczy.
84. Depozyty z okresem zapadalności powyżej dwóch lat zdefiniowane w części 2 załącznika II do rozporządzenia (WE) nr 25/2009 (EBC/2008/32) mogą zawierać środki funduszy emerytalnych. Główna część środków funduszy emerytalnych jest lokowana w papierach wartościowych, w związku z czym stopa procentowa zależy od dochodu od podstawowych papierów wartościowych. Pozostała część środków funduszy emerytalnych może być trzymana w gotówce, a stopa procentowa jest ustalana przez instytucję kredytową lub inną instytucję w ten sam sposób, jak dla innych depozytów. W momencie lokowania depozytu całkowity zwrot ze środków funduszy emerytalnych dla gospodarstw domowych nie jest znany i może również być ujemny. Ponadto w momencie lokowania depozytu pomiędzy gospodarstwem domowym a instytucją kredytową lub inną instytucją uzgadniana jest stopa procentowa, która ma zastosowanie jedynie do części depozytowej; nie ma ona natomiast zastosowania do części zainwestowanej w papiery wartościowe. Zatem w danych statystycznych dotyczących stóp procentowych MIF ujmuje się jedynie część depozytową, która nie jest zainwestowana w papiery wartościowe. USR w odniesieniu do nowych transakcji, która powinna być ujęta w sprawozdaniu, jest to stawka uzgodniona pomiędzy gospodarstwem domowym i podmiotem sprawozdawczym dla części depozytowej w momencie lokowania depozytu. USR w odniesieniu do kwot pozostających do spłaty jest stawką stosowaną przez podmiot sprawozdawczy odnośnie do części depozytowej środków funduszy emerytalnych w momencie wyliczania stóp procentowych MIF.
85. Programy oszczędnościowe na pożyczki mieszkaniowe są długoterminowymi programami oszczędzania, które mogą charakteryzować się niską stopą zwrotu, ale po pewnym czasie oszczędzania dają gospodarstwu domowemu lub przedsiębiorstwu prawo do pożyczki mieszkaniowej o obniżonym oprocentowaniu. Według części 2 załącznika II do rozporządzenia (WE) nr 25/2009 (EBC/2008/32) wymienione programy oszczędnościowe są klasyfikowane jako depozyty z uzgodnionym okresem zapadalności powyżej dwóch lat, o ile są wykorzystywane jako depozyty. Natychmiast po przekształceniu w pożyczkę są one klasyfikowane jako pożyczki dla gospodarstw domowych na kupno domów. Podmioty sprawozdawcze uwzględniają w sprawozdaniu, jako nową transakcję w zakresie depozytów, stopę procentową, która jest uzgodniona w momencie początkowego lokowania depozytu. Odnośną kwotą nowej transakcji jest suma środków, która została ulokowana. Wzrost wymienionej sumy na rachunku depozytowym w czasie zostaje ujęty w pozycji kwot pozostających do spłaty. W momencie przekształcenia depozytu w pożyczkę taka nowa pożyczka jest rejestrowana jako nowa transakcja pożyczkowa. Stopą procentową jest obniżona stopa oferowana przez podmiot sprawozdawczy. Wagą jest całkowita kwota pożyczki udzielonej gospodarstwu domowemu lub przedsiębiorstwu.

▼ M2

86. Zgodnie z częścią 2 załącznika II do rozporządzenia (WE) nr 25/2009 (EBC/2008/32) depozyty lokowane w ramach francuskiego regulowanego programu mieszkaniowego o nazwie „*plan d'épargne-logement*” (PEL) są klasyfikowane jako depozyty z uzgodnionym okresem zapadalności powyżej dwóch lat. Rząd określa warunki mające zastosowanie do planów PEL i ustala stopę procentową, która pozostaje bez zmian w całym okresie zapadalności depozytów, tj. każdej „generacji” planu PEL przypisana jest ta sama stopa procentowa. Okres utrzymywania planów PEL wynosi co najmniej cztery lata, przy czym w każdym roku klient wnosi minimalną z góry ustaloną kwotę, może jednak zwiększać wpłacane kwoty w dowolnym momencie trwania programu. Podmiot sprawozdawczy wykazuje w sprawozdaniu początkowy depozyt w momencie otwarcia nowego planu PEL jako nową transakcję. Kwota pieniędzy, jaka jest początkowo lokowana w ramach PEL, może być bardzo niska, co oznacza, że waga przypisywana stawce dotyczącej nowej transakcji także będzie stosunkowo niska. Takie podejście zapewnia, że stawka dotycząca nowej transakcji zawsze odzwierciedla warunki aktualnej generacji planu PEL. Zmiany stopy procentowej stosowanej w odniesieniu do nowych planów PEL zostają uwzględnione w pozycji stawki dotyczącej nowych transakcji. Decyzje klientów polegające na przesunięciach w portfelu z długoterminowych depozytów do wcześniej istniejących planów PEL nie zostają uwzględnione w pozycji stawek dotyczących nowych transakcji, lecz jedynie w pozycji stawek dotyczących kwot pozostających do spłaty. Na koniec okresu czterech lat klient może wystąpić o pożyczkę lub też przedłużyć umowę. Ponieważ przedłużenie planu PEL następuje automatycznie bez czynnego udziału klienta oraz ze względu na to, że warunki umowy, w tym stopa procentowa, nie podlegają ponownym negocjacjom, zgodnie z ust. 21 wymienione przedłużenie nie jest uważane za nową transakcję. Przy przedłużeniu umowy dopuszcza się lokowanie przez klienta dodatkowych depozytów, pod warunkiem że kwota pozostająca do spłaty nie przekracza wyznaczonego pułapu oraz że termin ważności umowy nie przekracza okresu zapadalności. Jeżeli osiągnięto pułap lub maksymalny okres zapadalności, umowa zostaje zamrożona. Gospodarstwo domowe lub przedsiębiorstwo zachowuje uprawnienia pożyczkobiorcy oraz przysługują mu odsetki na warunkach obowiązujących w momencie otwarcia planu PEL tak długo, jak pieniądze są pozostawione na rachunku bankowym. Rząd przyznaje dotacje w postaci wypłaty dodatkowych odsetek ponad odsetki oferowane przez instytucję kredytową lub inną instytucję. Zgodnie z ust. 5 jedynie ta część płatności odsetek, która oferowana jest przez instytucje kredytowe lub inne instytucje, zostaje ujęta w danych dotyczących stóp procentowych MIF. Dotacja rządowa, która jest wypłacana za pośrednictwem instytucji kredytowej lub innej instytucji, ale nie przez tę instytucję, jest pomijana.

▼ M2

DODATEK 1

Kategorie instrumentów w zakresie stóp procentowych od kwot pozostających do spłaty

USR lub RSR jest wykazywana miesięcznie w odniesieniu do każdej z kategorii wskazanych w tabeli 1.

Tabela 1

	Sektor	Rodzaj instrumentu	Pierwotna zapadalność, okres wypowiedzenia, okres obowiązywania stałej stopy początkowej	Wskaźnik kwoty pozostającej do spłaty	Obowiązek sprawozdawczy
Depozyty w EUR	Gospodarstwa domowe	Z uzgodnioną zapadalnością	Do 2 lat	1	URS
			Powyżej 2 lat	2	URS
	Przedsiębiorstwa	Z uzgodnioną zapadalnością	Do 2 lat	3	URS
			Powyżej 2 lat	4	URS
	Transakcje repo			5	URS
Pożyczki w EUR	Gospodarstwa domowe	Na kupno domów	Do 1 roku	6	URS
			Powyżej 1 roku i do 5 lat	7	URS
			Powyżej 5 lat	8	URS
		Na konsumpcję i na inne cele	Do 1 roku	9	URS
			Powyżej 1 roku i do 5 lat	10	URS
			Powyżej 5 lat	11	URS
	Przedsiębiorstwa	Do 1 roku	12	URS	
		Powyżej 1 roku i do 5 lat	13	URS	
		Powyżej 5 lat	14	URS	

▼ M2

Dodatek 2

Kategorie instrumentów w zakresie stóp procentowych w odniesieniu do nowych transakcji

URS lub RSR jest zestawiana miesięczne dla każdej z kategorii wskazanych w tabelach 2, 3, 4 i 5. W odniesieniu do USR podaje się również odpowiadające im kwoty transakcyjne, jeżeli w tabelach zostało to oznaczone określeniem „kwota”.

Kategorie w ramach tabeli 2 (z wyjątkiem wskaźników 33–35), tabeli 3 i 5 są wzajemnie wykluczające się w ramach każdej z tabel. Co za tym idzie, pożyczka umieszczona pod jakimkolwiek wskaźnikiem w tabeli 2 (z wyjątkiem wskaźników 33–35) i/lub w tabeli 3 i/lub w tabeli 5 nie jest ponownie wykazywana pod jakimkolwiek innym wskaźnikiem w tej samej tabeli, z wyjątkiem pożyczek wykazywanych pod wskaźnikami 33–35, które muszą być również wykazywane pod wskaźnikami 20–22. Wszystkie pożyczki wykazywane w jakiegokolwiek kategorii w tabeli 3 muszą również być wykazane w odpowiadającej im kategorii w tabeli 2. Wskaźniki w tabeli 4 stanowią podpozycje wskaźników z tabeli 2, oraz – jeżeli są to pożyczki zabezpieczone – tabeli 3; dlatego też jakakolwiek pożyczka wykazana w tabeli 4 musi również zostać wykazana, odpowiednio, w tabeli 2 lub 3.

Tabela 5 odnosi się wyłącznie do RRSO. Pożyczki wykazane w tabeli 5 muszą również być wykazane, odpowiednio, w tabelach 2, 3 i 4, biorąc pod uwagę odmienną metodologię ustalania RRSO wskazaną w ust. 9.

Pojęcie nowych transakcji rozszerza się na cały kapitał, to znaczy na kwoty pozostające do spłaty w przypadku depozytów jednodniowych, depozytów wypłacanych na żądanie, pożyczek odnawialnych, kredytów bankowych w rachunku bieżącym oraz zadłużenia z tytułu kart kredytowych z opcją kredytu oprocentowanego, tj. wskaźników 1, 5, 6, 7, 12, 23, 32, 36.

Tabela 2

	Sektor	Rodzaj instrumentu	Pierwotna zapadalność, okres wypowiedzenia, okres obowiązywania stałej stopy początkowej	Wskaźnik nowej transakcji	Obowiązek sprawozdawczy
Depozyty w EUR	Gospodarstwa domowe	Jednodniowe		1	URS
		Z uzgodnioną zapadalnością	Zapadalność do 1 roku	2	URS, kwota
			Zapadalność powyżej 1 roku do 2 lat	3	URS, kwota
			Zapadalność powyżej 2 lat	4	URS, kwota
		Wypłacane na żądanie (*)	Wypowiedzenie do 3 miesięcy	5	URS
			Wypowiedzenie powyżej 3 miesięcy	6	URS
		Przedsiębiorstwa	Jednodniowe		7
	Z uzgodnioną zapadalnością		Zapadalność do 1 roku	8	URS, kwota
			Zapadalność powyżej 1 roku do 2 lat	9	URS, kwota
			Zapadalność powyżej 2 lat	10	URS, kwota
	Transakcje repo		11	URS, kwota	

▼ M2

	Sektor	Rodzaj instrumentu	Pierwotna zapadalność, okres wypowiedzenia, okres obowiązywania stałej stopy początkowej	Wskaźnik nowej transakcji	Obowiązek sprawozdawczy	
Pożyczki w EUR	Gospodarstwa domowe	Pożyczki odnawialne oraz kredyty bankowe w rachunku bieżącym		12	URS	
		Zadłużenie z tytułu kart kredytowych z opcją kredytu oprocentowanego		32	URS	
		Na konsumpcję	Zmienna stopa i do 1 roku obowiązywania stałej stopy początkowej		13	URS, kwota
			Powyżej 1 roku i do 5 lat obowiązywania stałej stopy początkowej		14	URS, kwota
			Powyżej 5 lat obowiązywania stałej stopy początkowej		15	URS, kwota
		Na kupno domów	Zmienna stopa i do 1 roku obowiązywania stałej stopy początkowej		16	URS, kwota
			Powyżej 1 roku i do 5 lat obowiązywania stałej stopy początkowej		17	URS, kwota
			Powyżej 5 lat i do 10 lat obowiązywania stałej stopy początkowej		18	URS, kwota
			Powyżej 10 lat obowiązywania stałej stopy początkowej		19	URS, kwota
		Na inne cele	Zmienna stopa i do 1 roku obowiązywania stałej stopy początkowej		20	URS, kwota
			Powyżej 1 roku i do 5 lat obowiązywania stałej stopy początkowej		21	URS, kwota
			Powyżej 5 lat obowiązywania stałej stopy początkowej		22	URS, kwota
		Na inne cele, w tym: dla osób fiz. prowadzących działalność gospodarczą	Zmienna stopa i do 1 roku obowiązywania stałej stopy początkowej		33	URS, kwota
			Powyżej 1 roku i do 5 lat obowiązywania stałej stopy początkowej		34	URS, kwota
			Powyżej 5 lat obowiązywania stałej stopy początkowej		35	URS, kwota
		Przedsiębiorstwa	Pożyczki odnawialne oraz kredyty bankowe w rachunku bieżącym		23	URS
			Zadłużenie z tytułu kart kredytowych z opcją kredytu oprocentowanego		36	URS

▼ M2

	Sektor	Rodzaj instrumentu	Pierwotna zapadalność, okres wypowiedzenia, okres obowiązywania stałej stopy początkowej	Wskaźnik nowej transakcji	Obowiązek sprawozdawczy
		Pożyczki do kwoty 0,25 miliona EUR	Zmienna stopa i do 3 miesięcy obowiązywania stałej stopy początkowej	37	URS, kwota
			Powyżej 3 miesięcy i do 1 roku obowiązywania stałej stopy początkowej	38	URS, kwota
			Powyżej 1 roku i do 3 lat obowiązywania stałej stopy początkowej	39	URS, kwota
			Powyżej 3 lat i do 5 lat obowiązywania stałej stopy początkowej	40	URS, kwota
			Powyżej 5 lat i do 10 lat obowiązywania stałej stopy początkowej	41	URS, kwota
			Powyżej 10 lat obowiązywania stałej stopy początkowej	42	URS, kwota
		Pożyczki powyżej kwoty 0,25 miliona EUR do 1 miliona EUR	Zmienna stopa i do 3 miesięcy obowiązywania stałej stopy początkowej	43	URS, kwota
			Powyżej 3 miesięcy i do 1 roku obowiązywania stałej stopy początkowej	44	URS, kwota
			Powyżej 1 roku i do 3 lat obowiązywania stałej stopy początkowej	45	URS, kwota
			Powyżej 3 lat i do 5 lat obowiązywania stałej stopy początkowej	46	URS, kwota
			Powyżej 5 lat i do 10 lat obowiązywania stałej stopy początkowej	47	URS, kwota
			Powyżej 10 lat obowiązywania stałej stopy początkowej	48	URS, kwota
		Pożyczki powyżej kwoty 1 miliona EUR	Zmienna stopa i do 3 miesięcy obowiązywania stałej stopy początkowej	49	URS, kwota
			Powyżej 3 miesięcy i do 1 roku obowiązywania stałej stopy początkowej	50	URS, kwota
			Powyżej 1 roku i do 3 lat obowiązywania stałej stopy początkowej	51	URS, kwota
			Powyżej 3 lat i do 5 lat obowiązywania stałej stopy początkowej	52	URS, kwota

▼ M2

	Sektor	Rodzaj instrumentu	Pierwotna zapadalność, okres wypowiedzenia, okres obowiązywania stałej stopy początkowej	Wskaźnik nowej transakcji	Obowiązek sprawozdawczy
			Powyżej 5 lat i do 10 lat obowiązywania stałej stopy początkowej	53	URS, kwota
			Powyżej 10 lat obowiązywania stałej stopy początkowej	54	URS, kwota

(*) Dla tej kategorii instrumentów gospodarstwa domowe i przedsiębiorstwa są połączone i przypisane do sektora gospodarstwa domowych.

Tabela 3

Nowe transakcje – pożyczki z ustanowionym zabezpieczeniem i/lub gwarancjami

	Sektor	Rodzaj instrumentu	Okres obowiązywania stałej stopy początkowej	Wskaźnik nowej transakcji	Obowiązek sprawozdawczy
Pożyczki w EUR	Gospodarstwa domowe	Na konsumpcję	Zmienna stopa i do 1 roku obowiązywania stałej stopy początkowej	55	URS, kwota
			Powyżej 1 roku i do 5 lat obowiązywania stałej stopy początkowej	56	URS, kwota
			Powyżej 5 lat obowiązywania stałej stopy początkowej	57	URS, kwota
		Na kupno domów	Zmienna stopa i do 1 roku obowiązywania stałej stopy początkowej	58	URS, kwota
			Powyżej 1 roku i do 5 lat obowiązywania stałej stopy początkowej	59	URS, kwota
			Powyżej 5 lat i do 10 lat obowiązywania stałej stopy początkowej	60	URS, kwota
			Powyżej 10 lat obowiązywania stałej stopy początkowej	61	URS, kwota
		Przedsiębiorstwa	Pożyczki do kwoty 0,25 miliona EUR	Zmienna stopa i do 3 miesięcy obowiązywania stałej stopy początkowej	62
	Powyżej 3 miesięcy i do 1 roku obowiązywania stałej stopy początkowej			63	URS, kwota
	Powyżej 1 roku i do 3 lat obowiązywania stałej stopy początkowej			64	URS, kwota

▼ M2

	Sektor	Rodzaj instrumentu	Okres obowiązywania stałej stopy początkowej	Wskaźnik nowej transakcji	Obowiązek sprawozdawczy
			Powyżej 3 lat i do 5 lat obowiązywania stałej stopy początkowej	65	URS, kwota
			Powyżej 5 lat i do 10 lat obowiązywania stałej stopy początkowej	66	URS, kwota
			Powyżej 10 lat obowiązywania stałej stopy początkowej	67	URS, kwota
		Pożyczki powyżej kwoty 0,25 miliona EUR do 1 miliona EUR	Zmienna stopa i do 3 miesięcy obowiązywania stałej stopy początkowej	68	URS, kwota
			Powyżej 3 miesięcy i do 1 roku obowiązywania stałej stopy początkowej	69	URS, kwota
			Powyżej 1 roku i do 3 lat obowiązywania stałej stopy początkowej	70	URS, kwota
			Powyżej 3 lat i do 5 lat obowiązywania stałej stopy początkowej	71	URS, kwota
			Powyżej 5 lat i do 10 lat obowiązywania stałej stopy początkowej	72	URS, kwota
			Powyżej 10 lat obowiązywania stałej stopy początkowej	73	URS, kwota
			Pożyczki powyżej kwoty 1 miliona EUR	Zmienna stopa i do 3 miesięcy obowiązywania stałej stopy początkowej	74
		Powyżej 3 miesięcy i do 1 roku obowiązywania stałej stopy początkowej		75	URS, kwota
		Powyżej 1 roku i do 3 lat obowiązywania stałej stopy początkowej		76	URS, kwota
		Powyżej 3 lat i do 5 lat obowiązywania stałej stopy początkowej		77	URS, kwota
		Powyżej 5 lat i do 10 lat obowiązywania stałej stopy początkowej		78	URS, kwota
		Powyżej 10 lat obowiązywania stałej stopy początkowej		79	URS, kwota

▼ M2

Tabela 4

Nowe transakcje – pożyczki udzielane przedsiębiorstwom z okresem obowiązywania stałej stopy początkowej poniżej 1 roku i pierwotną zapadalnością powyżej 1 roku

	Sektor	Rodzaj instrumentu	Wszystkie pożyczki/pożyczki z ustanowionym zabezpieczeniem/gwarancją według pierwotnej zapadalności	Wskaźnik nowej transakcji	Obowiązek sprawozdawczy
Pożyczki w EUR	Przedsiębiorstwa	Pożyczki do kwoty 0,25 miliona EUR	Zmienna stopa i do 1 roku obowiązywania stałej stopy początkowej, o pierwotnej zapadalności powyżej 1 roku	80	URS, kwota
			Zmienna stopa i do 1 roku obowiązywania stałej stopy początkowej, o pierwotnej zapadalności powyżej 1 roku, wyłącznie pożyczki z ustanowionym zabezpieczeniem/gwarancją	81	URS, kwota
		Pożyczki powyżej kwoty 0,25 miliona EUR do 1 miliona EUR	Zmienna stopa i do 1 roku obowiązywania stałej stopy początkowej, o pierwotnej zapadalności powyżej 1 roku	82	URS, kwota
			Zmienna stopa i do 1 roku obowiązywania stałej stopy początkowej, o pierwotnej zapadalności powyżej 1 roku, wyłącznie pożyczki z ustanowionym zabezpieczeniem/gwarancją	83	URS, kwota
		Pożyczki powyżej kwoty 1 miliona EUR	Zmienna stopa i do 1 roku obowiązywania stałej stopy początkowej, o pierwotnej zapadalności powyżej 1 roku	84	URS, kwota
			Zmienna stopa i do 1 roku obowiązywania stałej stopy początkowej, o pierwotnej zapadalności powyżej 1 roku, wyłącznie pożyczki z ustanowionym zabezpieczeniem/gwarancją	85	URS, kwota

Tabela 5

Nowe transakcje – pożyczki dla gospodarstw domowych

	Sektor	Rodzaj instrumentu	Wszystkie pożyczki	Wskaźnik nowej transakcji	Obowiązek sprawozdawczy
Pożyczki w EUR	Gospodarstwa domowe	Na konsumpcję	RRSO	30	RRSO
		Na kupno domów	RRSO	31	RRSO

*ZAŁĄCZNIK III***MINIMALNE NORMY OBOWIĄZUJĄCE RZECZYWISTY ZBIÓR
SPRAWOZDAWCZY**

Poniższe normy minimalne powinny być przestrzegane przez podmioty sprawozdawcze w celu spełnienia wymagań w zakresie sprawozdawczości statystycznej Europejskiego Banku Centralnego (EBC).

Normy minimalne w zakresie przekazywania danych

- a) składanie sprawozdań przez podmioty sprawozdawcze do krajowych banków centralnych (KBC) następuje ściśle w nieprzekraczalnych terminach wyznaczonych przez KBC uczestniczącego Państwa Członkowskiego, w którym podmiot sprawozdawczy jest rezydentem;
- b) sprawozdania statystyczne mają postać i format zgodne z technicznymi wymaganiami w zakresie sprawozdawczości ustalonymi przez KBC uczestniczącego Państwa Członkowskiego, w którym podmiot sprawozdawczy jest rezydentem;
- c) podmiot sprawozdawczy powinien wskazać osobę(-y) do kontaktowania się; oraz
- d) należy stosować się do technicznych specyfikacji dotyczących przesyłania danych do KBC uczestniczącego Państwa Członkowskiego, w którym podmiot sprawozdawczy jest rezydentem.

Normy minimalne w zakresie dokładności

- e) informacje statystyczne dostarczane przez podmioty sprawozdawcze są poprawne, spójne i kompletne; istniejące luki są potwierdzone, wyjaśnione KBC uczestniczącego Państwa Członkowskiego, w którym podmiot sprawozdawczy jest rezydentem, oraz uzupełnione w możliwie szybkim terminie;
- f) informacje statystyczne dostarczane przez podmioty sprawozdawcze nie zawierają luk ciągłych i strukturalnych;
- g) podmioty sprawozdawcze są w stanie dostarczyć informacji na temat wydarzeń implikowanych przez dostarczone dane;
- h) przy technicznym przesyłaniu danych podmioty sprawozdawcze uwzględniają wymiary i znaki dziesiętne ustalone przez KBC uczestniczącego Państwa Członkowskiego, w którym podmiot sprawozdawczy jest rezydentem; oraz
- i) przy technicznym przesyłaniu danych podmioty sprawozdawcze uwzględniają metody zaokrąglania ustalone przez KBC uczestniczącego Państwa Członkowskiego, w którym podmiot sprawozdawczy jest rezydentem.

Normy minimalne w zakresie zgodności pojęciowej

- j) informacje statystyczne dostarczane przez podmioty sprawozdawcze są zgodne z definicjami, zwyczajami, klasyfikacjami i metodami wymienionymi w niniejszym rozporządzeniu;
- k) w razie odchylenia od tych definicji, zwyczajów, klasyfikacji i metod, gdzie stosowne, podmioty sprawozdawcze kontrolują je w sposób systematyczny i określają różnice pomiędzy środkiem zastosowanym i środkiem zawartym w niniejszym rozporządzeniu; oraz
- l) podmioty sprawozdawcze są w stanie wyjaśnić rozbieżności w dostarczonych danych w porównaniu z wielkościami okresów poprzednich.

Normy minimalne w zakresie zmian

- m) są stosowane metody i procedura wprowadzania zmian ustalone przez EBC i KBC. Zmianom odbiegającym od zmian normalnych towarzyszą uwagi wyjaśniające.

▼ M2

ZAŁĄCZNIK IV

PRZEPISY PRZEJŚCIOWE

▼ M3

Do miesiąca odniesienia – grudnia 2013 r. – włącznie ust. 10 załącznika I ma następujące brzmienie:

▼ M2

„Liczebność minimalnej próby krajowej powinna być taka, aby:

- a) maksymalny błąd losowy ⁽¹⁾ dla stopy procentowej odnośnie do nowych transakcji średnio dla wszystkich kategorii instrumentów nie przekraczał 10 punktów bazowych przy poziomie ufności 90 % ⁽²⁾; albo
- b) pokrywała ona co najmniej 30 % potencjalnego zbioru sprawozdawczego o statusie rezydenta; gdy 30 % potencjalnego zbioru sprawozdawczego o statusie rezydenta przekracza 100, liczebność minimalnej próby krajowej może być ograniczona do 100 podmiotów sprawozdawczych; albo
- c) podmioty sprawozdawcze należące do krajowej próby obejmowały co najmniej 75 % stanu otrzymanych depozytów denominowanych w euro oraz co najmniej 75 % stanu udzielonych pożyczek denominowanych w euro, dotyczących gospodarstw domowych i przedsiębiorstw będących rezydentami w uczestniczących państwach członkowskich.”.

Do miesiąca odniesienia – grudnia 2010 r. – włącznie, ust. 61 załącznika II ma następujące brzmienie:

„KBC mogą ustanawiać wyłączenia od obowiązku przekazywania informacji o stopach procentowych stosowanych do pożyczek objętych zabezpieczeniem/-gwarancjami oraz o wolumenie takich pożyczek udzielanych przedsiębiorstwom (wskaźniki 62–85), jeżeli:

- krajowy zbiorczy wolumen dla danej pozycji (wskaźniki 37–54) obejmujący wszystkie pożyczki stanowi mniej niż 10 % krajowego zbiorczego wolumenu sumy wszystkich pożyczek z tej samej kategorii wielkości oraz mniej niż 2 % wolumenu dla tej samej kategorii wielkości i początkowego okresu obowiązywania stałej stopy początkowej na poziomie strefy euro, lub
- krajowy zbiorczy wolumen transakcji dla danej pozycji obejmujący wszystkie pożyczki (zabezpieczone i niezabezpieczone) dla odpowiadającej im kategorii wielkości pożyczki i kategorii początkowego okresu obowiązywania stałej stopy początkowej w odniesieniu do wskaźników zawartych w poniższej tabeli (dawne wskaźniki nowych transakcji 24–29 w tabeli 2 dodatku 2 do załącznika II) jest niższy niż 100 milionów EUR w grudniu 2008 r.

⁽¹⁾ ► **C1** $D = z_{\alpha/2} * \sqrt{\text{var}(\hat{\theta})} \approx z_{\alpha/2} * \sqrt{\text{vâr}(\hat{\theta})}$, gdzie D – maksymalny błąd losowy, $z_{\alpha/2}$ – wskaźnik wyliczony z rozkładu normalnego lub rozkładu odpowiedniego zgodnie ze strukturą danych (np. rozkład t-studenta), przy założeniu poziomu ufności $1-\alpha$, $\text{var}(\hat{\theta})$ – wariancja estymatora parametru θ , a $\text{vâr}(\hat{\theta})$ – szacowana wariancja estymatora parametru θ . ◀

⁽²⁾ KBC mogą bezpośrednio przekształcić wartość bezwzględną wynoszącą 10 punktów bazowych przy poziomie ufności 90 % na wartość relatywną, uwzględniając możliwe do przyjęcia maksymalne przekształcenie współczynnika wariancji estymatora.

▼ M2

	Sektor	Rodzaj instrumentu	Pierwotna zapadalność, okres wypowiedzenia, okres obowiązywania stałej stopy początkowej	Poprzedni wskaźnik nowej transakcji
Pożyczki w EUR	Przedsiębiorstwa	Pozostałe pożyczki do (*) kwoty 1 mln EUR	Zmienna stopa i do 1 roku obowiązywania stałej stopy początkowej	24
			Powyżej 1 roku i do 5 lat obowiązywania stałej stopy początkowej	25
			Powyżej 5 lat obowiązywania stałej stopy początkowej	26
		Pożyczki powyżej kwoty 1 miliona EUR	Zmienna stopa i do 1 roku obowiązywania stałej stopy początkowej	27
			Powyżej 1 roku i do 5 lat obowiązywania stałej stopy początkowej	28
			Powyżej 5 lat obowiązywania stałej stopy początkowej	29

(*) W tej tabeli określenie »do« oznacza »do i włącznie«.

Jeżeli zostaną udzielone wyłączenia, wskazane wartości progowe weryfikuje się corocznie.”