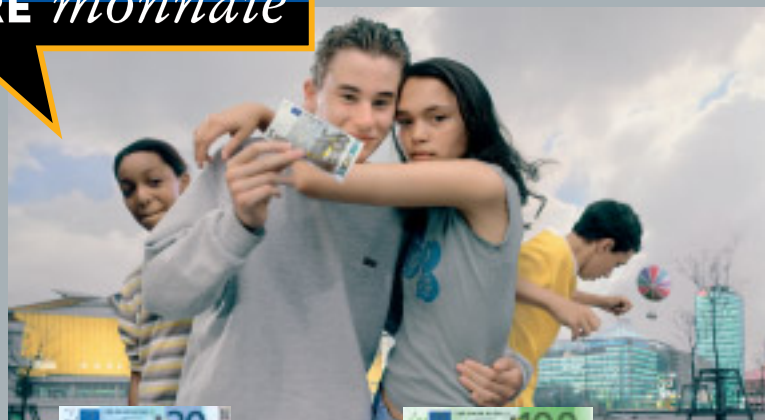


L'EURO. NOTRE *monnaie*



GLOSSAIRE DE L'EURO

EURO

Le nom de la monnaie européenne a été adopté par le Conseil européen lors du sommet de Madrid des 15 et 16 décembre 1995.

ZONE EURO

La zone euro englobe les États membres de l'Union européenne dans lesquels l'euro a été adopté comme monnaie et au sein desquels est menée une politique monétaire unique sous la responsabilité des organes de décision de la Banque centrale européenne. Depuis le 1^{er} janvier 2001, la zone euro comprend la Belgique, l'Allemagne, la Grèce, l'Espagne, la France, l'Irlande, l'Italie, le Luxembourg, les Pays-Bas, l'Autriche, le Portugal et la Finlande.

LE CONSEIL DE L'UNION EUROPÉENNE

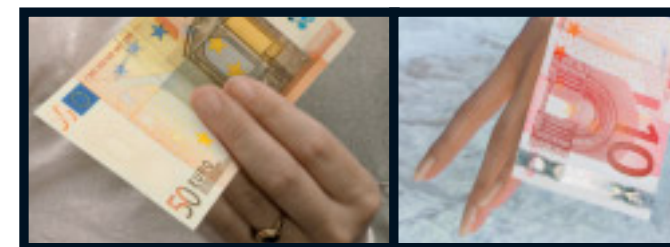
Le Conseil de l'Union européenne (UE) est une institution de la Communauté européenne composée de représentants des gouvernements des États membres de l'Union européenne.



UNE NOUVELLE MONNAIE POUR L'EUROPE

Les billets et les pièces en euros ont été mis en circulation avec succès le 1^{er} janvier 2002 et ont depuis lors cours légal dans les douze pays de la zone euro. La transition à l'euro fiduciaire a mis fin au processus, lancé officiellement en 1991, qui avait conduit à la signature du Traité de Maastricht en 1992. L'achèvement du passage à l'euro fiduciaire a constitué un événement sans précédent, influençant directement la vie quotidienne de plus de 300 millions de personnes résidant dans la zone euro.

Cette brochure, intitulée « L'EURO. NOTRE monnaie », constitue un guide pratique sur notre nouvelle monnaie. Elle fournit en effet des informations sur le graphisme et les signes de sécurité des sept billets et des huit pièces en euros. Les billets sont identiques dans les douze pays. En revanche, chacune des pièces comporte une face commune et une face nationale. Tous les billets et pièces peuvent être utilisés indifféremment dans l'ensemble des pays de la zone euro. L'Europe en tire déjà les bénéfices.



SYMBOLE DE
L'EURO — €

Le symbole graphique de l'euro s'inspire de la lettre grecque epsilon et évoque la première lettre du mot «Europe». Les deux lignes parallèles symbolisent la stabilité de l'euro. L'abréviation officielle de l'euro, qui est enregistrée auprès de l'Organisation internationale de normalisation (ISO) et utilisée à des fins économiques, financières et commerciales, est «EUR».

BANQUE CENTRALE
EUROPÉENNE

Installée à Francfort-sur-le-Main, en Allemagne, la Banque centrale européenne (BCE) a été instituée le 1^{er} juin 1998. La BCE veille à ce que les missions confiées à l'Eurosystème et au Système européen de banques centrales (SEBC) soient mises en œuvre, soit par elle-même, soit par les banques centrales nationales, conformément aux statuts du SEBC.



LES BILLETS EN EUROS – DES ESQUISSES AUX BILLETS IMPRIMÉS

En février 1996, l'Institut monétaire européen, précurseur de la Banque centrale européenne, a organisé un concours graphique auquel ont participé des graphistes désignés par les banques centrales nationales de l'Union européenne. Il leur a été demandé de dessiner une série de sept billets (5, 10, 20, 50, 100, 200 et 500 euros) sur au moins un des deux thèmes suivants : « Époques et styles en Europe » et graphisme « abstrait ou moderne ».

S'appuyant sur les résultats d'un sondage d'opinion et sur les recommandations émises par un jury d'experts, le Conseil de l'Institut monétaire européen a sélectionné en décembre 1996 la série de maquettes gagnante. Il s'agissait des maquettes conçues par Robert Kalina, de la Banque nationale d'Autriche, qui s'inspiraient du thème « Époques et styles en Europe ».

Bien évidemment, un billet de banque n'est pas seulement une vignette agrémentée d'un motif attrayant. Il doit également intégrer des signes de sécurité afin que son authenticité puisse être facilement vérifiée par le public, les caissiers des banques et les accepteurs de billets. Des séries-pilotes ont été imprimées et analysées avant le lancement de la production à grande échelle.

Au printemps 1999, le Conseil des gouverneurs de la Banque centrale européenne a approuvé les spécifications techniques définitives. La production du stock initial de 15 milliards de billets en euros a été assurée par quinze imprimeries réparties dans l'ensemble de l'Union européenne. Il appartenait à la banque centrale nationale de chaque pays participant de décider du lieu où serait imprimé son stock de lancement de billets.

Des procédures bien définies de contrôle de la qualité permettent de s'assurer que tous les billets sont identiques et satisfont aux spécifications techniques. Cela signifie que, techniquement, tous les billets en euros peuvent être utilisés dans tous les accepteurs et distributeurs de billets de la zone euro.



UN MIROIR DE LA CULTURE EUROPÉENNE

Les billets en euros représentent, à l'aide de trois éléments architecturaux majeurs que sont les fenêtres, les portails et les ponts, les styles architecturaux qui caractérisent sept époques de la culture européenne : le classique, le roman, le gothique, la Renaissance, le baroque et le rococo, l'architecture « verre et acier » et l'architecture moderne du XX^e siècle.

Les fenêtres et les portails, qui constituent le motif principal du recto de chaque billet, symbolisent l'esprit d'ouverture et de coopération qui règne en Europe. Les douze étoiles de l'Union européenne, qui traduisent le dynamisme et l'harmonie de l'Europe d'aujourd'hui, sont également reproduites sur cette face.

Ces éléments graphiques sont complétés au verso de chaque billet par un pont qui est caractéristique de la période de l'histoire de l'Europe évoquée par la coupure. La série d'ouvrages reproduits va de constructions datant d'avant l'ère chrétienne aux ponts suspendus de l'époque moderne, qui font appel à des techniques de pointe. Par métaphore, le pont symbolise le lien qui unit non seulement les peuples européens entre eux, mais aussi l'Europe avec le reste du monde.

LES AUTRES ÉLÉMENTS PRINCIPAUX DU GRAPHISME DES BILLETS SONT :

- le nom de la monnaie – euro – qui apparaît à la fois en caractères latins (EURO) et grecs (ΕΥΡΩ) ;
- les initiales de la Banque centrale européenne, reproduites dans leurs cinq variantes – BCE, ECB, EZB, EKT, EKP – correspondant aux onze langues officielles de la Communauté européenne ;
- la signature du président de la Banque centrale européenne.



GLOSSAIRE DE L'EURO

ORGANES DE DÉCISION DE LA BANQUE CENTRALE EUROPÉENNE

DIRECTOIRE

Le Directoire se compose du président, du vice-président et de quatre autres membres, qui sont nommés d'un commun accord par les chefs d'État ou de gouvernement des États membres ayant adopté l'euro.

CONSEIL DES GOUVERNEURS

Le Conseil des gouverneurs comprend l'ensemble des membres du Directoire de la BCE ainsi que les gouverneurs des banques centrales nationales des États membres qui ont adopté l'euro.

CONSEIL GÉNÉRAL

Le Conseil général est composé du président et du vice-président de la BCE ainsi que des gouverneurs des banques centrales nationales des quinze États membres de l'Union européenne.

**UNION ÉCONOMIQUE
ET MONÉTAIRE**

Le Traité instituant la Communauté européenne distingue trois phases dans le processus d'Union économique et monétaire (UEM) au sein de l'Union européenne. La première phase de l'UEM a commencé le 1^{er} juillet 1990 et s'est achevée le 31 décembre 1993. Elle a surtout été caractérisée par la levée des obstacles internes à la libre circulation des capitaux au sein de l'Union européenne. La deuxième phase, qui a débuté le 1^{er} janvier 1994, a notamment comporté la création de l'Institut monétaire européen (précurseur de la Banque centrale européenne), l'interdiction du financement du secteur monétaire du secteur public par les banques centrales nationales ainsi que l'obligation d'éviter les déficits publics excessifs. La troisième phase a démarré le 1^{er} janvier 1999 et a coïncidé avec le transfert des compétences monétaires à l'Eurosystème et l'introduction de l'euro.



5 euros : 120 x 62 mm gris



10 euros : 127 x 67 mm rouge



20 euros : 133 x 72 mm bleu



50 euros : 140 x 77 mm orange



100 euros : 147 x 82 mm vert



200 euros : 153 x 82 mm jaune



500 euros : 160 x 82 mm violet



**LES BILLETS
EN EUROS EN
CIRCULATION**

Les banques centrales nationales de la zone euro utilisent des machines de tri très performantes pour s'assurer que les billets en euros qui leur sont remis par les établissements de crédit sont authentiques et dans un état satisfaisant. Les billets valides sont remis en circulation, tandis que les billets impropres* sont détruits.

La durée de vie d'un billet en euros est estimée à un an en moyenne pour les petites coupures, qui sont les plus largement utilisées, et à plusieurs années pour les grosses coupures. Les fluctuations de la demande de certaines coupures et le remplacement des billets impropres rendent nécessaire un approvisionnement continu en nouveaux billets.

Afin de fabriquer ces billets de façon efficace, mais aussi en raison des quantités relativement faibles qui sont nécessaires par rapport à l'approvisionnement initial, et pour mieux contrôler la qualité, les banques centrales nationales de la zone euro sont convenues d'une mise en commun de la production. Chaque imprimerie a été chargée par les banques centrales nationales de produire une ou deux des sept coupures, ce qui permet à la Banque centrale européenne d'assurer un contrôle de qualité efficace. Les billets sont ensuite échangés entre les banques centrales émettrices.

La Banque centrale européenne contrôle les stocks et les mouvements des billets et des pièces en euros sur la base des données collectées par les banques centrales nationales. Les pénuries éventuelles de billets dans un pays peuvent être facilement contrebalancées par les surplus de stock d'une banque centrale nationale d'un autre pays. Toute fluctuation majeure de la demande de billets peut être compensée par un stock de réserve stratégique commun.

* Les banques centrales nationales de la zone euro échangeront les billets en euros mutilés ou endommagés sur présentation :
 • de plus de la moitié du billet, ou
 • de la moitié ou moins du billet, sous réserve que le demandeur fasse la preuve que les parties manquantes ont été détruites.
 Les billets qui ont été intentionnellement mutilés ou endommagés ne seront pas échangés.

REGARDER TOUCHER INCLINER

Différents signes de sécurité ont été incorporés dans les billets en euros pour permettre à la population de reconnaître immédiatement un billet authentique. Les billets sont imprimés sur du papier fiduciaire fabriqué à partir de fibres de coton, ce qui leur donne une texture particulière. Plusieurs éléments au recto sont imprimés en relief, les billets pouvant ainsi être également reconnus au toucher.

D'autres signes de sécurité deviennent visibles lorsque les billets sont examinés par transparence ou en les inclinant. Afin de renforcer la protection contre la contrefaçon, deux signes de sécurité incorporés dans les billets de 50, 100, 200 et 500 euros diffèrent de ceux qui ont été intégrés dans les coupures de plus faible valeur.

ÉLÉMENTS CONÇUS POUR AIDER LES AVEUGLES ET LES MALVOYANTS

Actuellement, environ 2 % de la population de la zone euro ont de graves problèmes de vue. Durant la phase de préparation des billets en euros, l'Union européenne des aveugles a été consultée à maintes reprises afin de tenir compte des besoins des aveugles et des malvoyants. En fait, les éléments conçus pour aider les malvoyants sont aussi très utiles aux personnes ayant une vue normale.

Les dimensions différentes des sept billets en euros aident les aveugles à différencier les coupures. Plusieurs éléments graphiques au recto sont imprimés en relief grâce au procédé de gravure profonde et à l'utilisation d'une méthode d'impression spéciale (taille-douce). De plus, des marques tactiles sont imprimées près de la bordure des billets de 200 et 500 euros. Enfin, la couleur dominante de chaque billet et l'impression des valeurs faciales en chiffres gras de grandes dimensions permettent aussi aux malvoyants de reconnaître plus aisément les différentes coupures.



LES SIGNES DE SÉCURITÉ : BILLETS DE 5, 10 ET 20 EUROS

FILIGRANE
Une image et le chiffre indiquant la valeur du billet sont visibles par transparence.



FIL DE SÉCURITÉ
En examinant le billet par transparence, une ligne sombre devient visible sur toute la largeur du billet.



BANDE MÉTALLISÉE HOLOGRAPHIQUE
En inclinant le billet, on distingue sur une bande métallisée le symbole de l'euro et le chiffre indiquant la valeur du billet.



BANDE IRIDESCENTE
Cette bande brille et change légèrement de couleur lorsque le billet est incliné sous une lumière vive.



LES SIGNES DE SÉCURITÉ : BILLETS DE 50, 100, 200 ET 500 EUROS

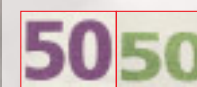
FILIGRANE
Une image et le chiffre indiquant la valeur du billet sont visibles par transparence.



FIL DE SÉCURITÉ
En examinant le billet par transparence, une ligne sombre devient visible sur toute la largeur du billet.



PASTILLE MÉTALLISÉE HOLOGRAPHIQUE
En inclinant le billet, on distingue sur une pastille métallisée une image et le chiffre indiquant la valeur du billet.



ENCRE À COULEUR CHANGEANTE
Lorsqu'on incline le billet, le chiffre indiquant la valeur change de couleur, passant du violet au vert olive ou au marron.



L'Eurosystème comprend la Banque centrale européenne (BCE) et les banques centrales nationales (BCN) des États membres de l'Union européenne ayant adopté l'euro. Dirigé par le Conseil des gouverneurs et le Directoire de la BCE, l'Eurosystème conduit la politique monétaire unique de la zone euro depuis le 1^{er} janvier 1999. L'objectif principal poursuivi est de maintenir la stabilité des prix.

Le Système européen de banques centrales (SEBC) se compose de la Banque centrale européenne (BCE) et des banques centrales nationales (BCN) des quinze États membres de l'Union européenne. En d'autres termes, il comprend, outre les membres de l'Eurosystème, les banques centrales nationales des États membres qui n'ont pas adopté l'euro. Le SEBC est dirigé par le Conseil des gouverneurs, le Directoire et le troisième organe de décision de la BCE, à savoir le Conseil général.

FACES NATIONALES



FACES COMMUNES



LES HUIT PIÈCES EN EUROS

Les huit pièces en euros – 1, 2, 5, 10, 20 et 50 cents, 1 euro et 2 euros – sont faciles à distinguer, car elles se différencient par leur graphisme, leurs dimensions et leur couleur. L'euro se divise en 100 cents.

Les pièces de valeur élevée (1 euro et 2 euros) sont bicolores (argent et jaune). Les pièces intermédiaires (10, 20 et 50 cents) sont de couleur jaune et celles de faible valeur faciale (1, 2 et 5 cents) sont cuivrées. Les faces communes des pièces montrent trois représentations géographiques différentes de l'Union européenne avec, en bordure, ses douze étoiles.

Les huit pièces possèdent chacune une face commune identique, mais l'autre face est spécifique à chaque pays et présente des graphismes propres pour chacun des douze pays de la zone euro. Les pièces peuvent être utilisées dans toute la zone euro, quelle que soit leur face nationale.

Un soin particulier a été apporté aux signes de sécurité des pièces en euros de valeur élevée (1 euro et 2 euros), dotées notamment de propriétés magnétiques spécifiques. Leur production fait appel aux technologies les plus modernes afin de rendre la contrefaçon plus difficile. La gravure sur la tranche de la pièce de 2 euros, qui diffère dans chaque pays, est également un moyen de lutter contre la contrefaçon. Toutes les pièces présentent plusieurs caractéristiques innovantes pour aider les utilisateurs, notamment les aveugles et les malvoyants, à reconnaître les différentes valeurs unitaires. Par exemple, deux pièces qui se suivent dans la gamme présentent des tranches différentes.

Le graphisme des huit pièces en euros a été choisi en 1997 à partir des présélections présentées par les pays de l'Union européenne. Les dessins retenus pour la face commune, réalisés par Luc Luycx, de la Monnaie Royale de Belgique, symbolisent la cohésion de l'Union européenne. La production de 52 milliards de pièces pour l'approvisionnement initial a démarré en mai 1998.

Seize hôtels des monnaies, répartis à travers l'Union européenne, sont chargés de la fabrication des pièces. Un système complexe de contrôle de la qualité, au sein duquel la BCE joue un rôle d'expert indépendant, permet d'assurer que les pièces en euros sont interchangeables au sein de la zone euro et conformes aux normes fixées pour les distributeurs automatiques.

La Commission européenne est l'institution de la Communauté européenne chargée de faire appliquer les dispositions du Traité instituant la Communauté européenne. Elle met en place les politiques communautaires, propose la législation communautaire et exerce des pouvoirs dans des domaines spécifiques. La Commission propose notamment les grandes orientations générales pour les politiques économiques au sein de la Communauté et fait rapport au Conseil de l'Union européenne (UE) sur les évolutions et les politiques économiques. Elle contrôle les finances publiques dans le cadre de la surveillance multilatérale et soumet des rapports au Conseil de l'UE. Elle est composée actuellement de vingt membres, à savoir deux représentants par pays pour l'Allemagne, l'Espagne, la France, l'Italie et le Royaume-Uni et un représentant de chacun des autres États membres.

MONACO

SAINT-MARIN

CITÉ DU VATICAN

DESCRIPTION DES FACES NATIONALES DES PIÈCES EN EUROS

BELGIQUE

BELGIQUE

La face nationale des pièces belges en euros représente le Roi Albert II et son monogramme – un « A » majuscule surmonté d'une couronne – ainsi que les douze étoiles symbolisant l'Union européenne.

ALLEMAGNE

ALLEMAGNE

L'aigle, symbole traditionnel de la souveraineté allemande, figure sur les pièces de 1 euro et 2 euros.

La Porte de Brandebourg, qui symbolise à la fois la division et l'unification de l'Allemagne, apparaît sur les pièces de 10, 20 et 50 cents.

Les pièces de 1, 2 et 5 cents montrent un rameau de chêne semblable à celui qui figurait sur les anciens pfennigs allemands.

FRANCE

GRÈCE

La pièce de 2 euros reproduit une mosaïque de Sparte, représentant Europe – figure grecque mythique qui a donné son nom à notre continent – enlevée par Zeus, métamorphosé en taureau.

La pièce de 1 euro représente un hibou, illustration inspirée d'une ancienne pièce athénienne de 4 drachmes (cinquième siècle av. J.-C.).

Éleuthérios Vénizélos (1864-1936), une des plus éminentes personnalités politiques grecques, est représenté sur la pièce de 50 cents.

La pièce de 20 cents commémore Ioannis Capo d'Istria (1776-1831), homme politique qui a jeté les bases du développement de la Grèce moderne.

Rigas Ferraios-Vélestinlis (1757-1798), figure marquante du Siècle des Lumières en Grèce, est représenté sur les pièces de 10 cents.

La pièce de 5 cents représente un pétrolier moderne, symbolisant l'esprit novateur de la marine grecque.

La pièce de 2 cents représente une corvette, un bateau utilisé durant la Guerre d'Indépendance grecque (1821-1827).

La pièce de 1 cent est ornée d'une reproduction d'une trirème athénienne (cinquième siècle av. J.-C.), qui fut le plus grand navire de guerre pendant plus de 200 ans.

PORTUGAL

ESPAGNE

L'effigie du Roi Juan Carlos Ier de Borbón y Borbón est reproduite sur les pièces de 1 euro et 2 euros.

FINLANDE

Miguel de Cervantes, le père de la littérature espagnole, est représenté sur les pièces de 10, 20 et 50 cents.

La cathédrale de Saint-Jacques de Compostelle, joyau de l'art roman espagnol et l'un des plus célèbres lieux de pèlerinage au monde, figure sur les pièces de 1, 2 et 5 cents.

FRANCE

Un arbre, symbolisant la vie, la continuité et la croissance, apparaît sur les pièces de 1 euro et 2 euros. Il est entouré par la devise républicaine « liberté, égalité, fraternité ».

Le thème de la semeuse, qui est reproduit sur les pièces de 10, 20 et 50 cents, était une constante dans l'histoire du franc français.

Le visage d'une Marianne jeune, féminine et déterminée, incarnant l'aspiration à une Europe forte et durable, orne les pièces de 1, 2 et 5 cents.

IRLANDE

Les pièces irlandaises ont une face nationale identique représentant la harpe, symbole traditionnel de l'Irlande. Le mot « Irlande » y figure également en irlandais (Éire).

ITALIE

La pièce de 2 euros reproduit un portrait de Dante Alighieri peint par Raphaël.

La pièce de 1 euro montre le célèbre dessin de Léonard de Vinci illustrant les proportions idéales du corps humain.

La pièce de 50 cents représente la statue de l'empereur Marc Aurèle à cheval.

La pièce de 20 cents reproduit une sculpture d'Umberto Boccioni, figure de proue de l'école futuriste italienne.

La pièce de 10 cents est ornée d'un visage de femme emprunté au célèbre tableau de Sandro Botticelli, la « Naissance de Vénus ».

L'amphithéâtre Flavien (le Colisée), dont l'empereur Vespasien lança la construction vers l'an 75, est reproduit sur la pièce de 5 cents.

La tour Antonelliana de Turin, dessinée en 1863 par Alessandro Antonelli, est représentée sur la pièce de 2 cents.

Le Castel del Monte à Andria apparaît sur la pièce de 1 cent.

LUXEMBOURG

Les pièces sont frappées à l'effigie de Son Altesse Royale, le Grand-Duc Henri. Le mot « Luxembourg » y figure également en luxembourgeois (Lëtzebuerg).

PAYS-BAS

La Reine Béatrix est représentée de profil sur les pièces néerlandaises.

AUTRICHE

La pièce de 2 euros reproduit un portrait de la grande pacifiste Bertha von Suttner, qui symbolise plusieurs décennies d'efforts de l'Autriche en faveur de la paix.

Wolfgang Amadeus Mozart, le célèbre compositeur autrichien, est représenté sur la pièce de 1 euro.

Le bâtiment de la Sécession à Vienne, qui figure sur la pièce de 50 cents, illustre la naissance de l'Art nouveau en Autriche.

Le palais du Belvédère, qui orne la pièce de 20 cents, est un des plus beaux palais baroques autrichiens.

La pièce de 10 cents représente la Cathédrale Saint-Étienne, un des joyaux de l'art gothique viennois.

Les pièces de 1, 2 et 5 cents reproduisent respectivement une gentiane, un edelweiss et une primevère alpestre.

PORTUGAL

Les pièces portugaises sont ornées des sceaux du premier roi du Portugal, Alphonse I^{er} Enriquez le Conquérant.

Les pièces de 1 euro et 2 euros reproduisent certains châteaux et armoiries du pays avec, au centre, le sceau royal de 1144.

Le sceau représenté sur les pièces de 10, 20 et 50 cents date de 1142.

Au centre des pièces de 1, 2 et 5 cents figure le premier sceau royal de 1134 avec le nom du pays.

FINLANDE

Des baies et fleurs de baies jaunes ornent la pièce de 2 euros.

La pièce de 1 euro représente deux cygnes survolant un paysage finlandais.

Le lion héraldique est reproduit sur les pièces de 1, 2, 5, 10, 20 et 50 cents.



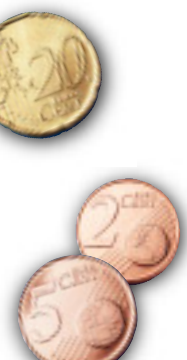
LE PASSAGE À L'EURO FIDUCIAIRE

Le secteur bancaire, les transporteurs de fonds, les commerçants et les fabricants et exploitants de distributeurs automatiques ont été étroitement associés, à un stade précoce, aux préparatifs du passage aux nouveaux billets et pièces. Les habitants de la zone euro ont rapidement accepté leur nouvelle monnaie, témoignant un grand intérêt. Le succès du passage à l'euro fiduciaire a dépassé toutes les attentes. Les mesures suivantes ont notamment été prises :

- le public a été encouragé à déposer les pièces thésaurisées aux guichets des banques avant le passage à l'euro, ce qui a permis de réduire la charge de travail dans ce secteur pendant la période de double circulation ;
- l'approvisionnement préalable en billets et pièces en euros du secteur bancaire (la « préalimentation ») et de sa clientèle professionnelle (la « préalimentation subsidiaire ») à partir du 1^{er} septembre 2001 a permis de garantir qu'une quantité suffisante de billets et pièces en euros soit disponible pour la mise en circulation au début de 2002. Des « sachets premiers euros » ont été mis à la disposition du public à partir de la mi-décembre 2001 afin de réduire la quantité de petite monnaie nécessaire aux commerçants au début de 2002 ;
- plus de 200 000 distributeurs automatiques de billets (DAB) ont dû être adaptés à l'euro, ce qui était fait à la fin de la première semaine de 2002.

Depuis le 1^{er} mars 2002, les billets et les pièces en euros ont seuls cours légal dans tous les pays de la zone euro. Cependant, il est encore possible d'échanger les billets et les pièces nationaux auprès des banques centrales nationales. Des informations plus détaillées sur le passage à l'euro fiduciaire figurent sur le site Internet officiel de l'euro à l'adresse suivante : www.euro.ecb.int.

Banque centrale nationale	Date limite pour l'échange des billets	Date limite pour l'échange des pièces
Belgique	pas de date limite	jusqu'au 31 décembre 2004
Allemagne	pas de date limite	pas de date limite
Grèce	jusqu'au 1 ^{er} mars 2012	jusqu'au 1 ^{er} mars 2004
Espagne	pas de date limite	pas de date limite
France	jusqu'au 17 février 2012	jusqu'au 17 février 2005
Irlande	pas de date limite	pas de date limite
Italie	jusqu'au 29 février 2012	jusqu'au 29 février 2012
Luxembourg	pas de date limite	jusqu'au 31 décembre 2004
Pays-Bas	jusqu'au 1 ^{er} janvier 2032	jusqu'au 1 ^{er} janvier 2007
Autriche	pas de date limite	pas de date limite
Portugal	jusqu'au 28 février 2022	jusqu'au 31 décembre 2002
Finlande	jusqu'au 29 février 2012	jusqu'au 29 février 2012



PARLEMENT EUROPÉEN

Le Parlement européen est composé de 626 représentants élus directement par les citoyens des États membres de l'Union européenne. Il joue un rôle dans le processus législatif européen, mais ses prérogatives varient en fonction des procédures de prise de décision utilisées. Dans le cadre de l'Union économique et monétaire, le Parlement européen a essentiellement des compétences consultatives. De plus, le Traité instituant la Communauté européenne prévoit certaines procédures relatives à la responsabilité de la BCE devant le Parlement européen (présentation du rapport annuel, débat général sur la politique monétaire, auditions du président de la BCE devant les commissions compétentes).

PUBLIÉ PAR

© Banque centrale européenne
Francfort-sur-le-Main, 2002.

CONCEPTION GRAPHIQUE ET MAQUETTE

wolf.d.sign
Francfort-sur-le-Main
Konzept Verlagsgesellschaft
Francfort-sur-le-Main

LITHOGRAPHIE

Konzept Verlagsgesellschaft
Francfort-sur-le-Main

IMPRIMÉ PAR

De Bussy Ellerman
Harms BV, Amsterdam

ISBN 92-9181-295-1 (FR)



DEN EUROPÆISKE CENTRALBANK
EUROPÄISCHE ZENTRALBANK
ΕΥΡΩΠΑΪΚΗ ΚΕΝΤΡΙΚΗ ΤΡΑΠΕΖΑ
EUROPEAN CENTRAL BANK
BANCO CENTRAL EUROPEO
BANQUE CENTRALE EUROPÉENNE
AN BANC CEANNAIS EORPACH
BANCA CENTRALE EUROPEA
EUROPESE CENTRALE BANK
BANCO CENTRAL EUROPEU
EUROOPAN KESKUSPANKKI
EUROPEISKA CENTRALBANKEN